

# SCHWERIN *live*

Das Monatsinfomagazin für die Landeshauptstadt Schwerin

Februar 2026  
19. Jahrgang · Ausgabe 209  
[www.schwerin.live](http://www.schwerin.live)

## STADTWERKE NUMMER 1 IM KUNDENSERVICE

Analyse gibt Bestnoten  
bei Beratung und  
Kundennähe

F.A.Z. INSTITUT

GERMAN

CERTIFICATE

CHAMPIONS IN  
CUSTOMER CARE

Stadtwerke Schwerin

Base: Supplierreputation  
08/2025

[deutschlandzertifikat.net](http://deutschlandzertifikat.net)



MIT

**DOC**  
*aktuell*  
GESUNDHEIT IST UNSER T

### GEDREHT

Sylvia Ludwig setzt Porzellan  
auf die Töpferscheibe

18

### GELIEBT

Ein Schweriner Kaufhaus  
im Wandel der Zeit

28

**Was ist los?**  
Seiten 22-25



# Frauen – Power

Freier Eintritt!

Am 8. März zum Frauentag.

Zum internationalen Frauentag  
bieten wir besondere Führungen an:

**Schloss Bothmer**

12, 13, 14 und 15 Uhr ·  
Führungen zum Frauentag

**Schloss Schwerin**

10.30 und 14.30 Uhr · Sonderführung  
„Drei mecklenburgische  
Großherzoginnen – drei Schicksale“

**Schloss Ludwigslust**

15 Uhr · Sonderführung  
„Der Ludwigsluster Hof –  
kleine Geheimnisse des Alltags“

**Jagdschloss Granitz**

11.30 Uhr · Sonderführung  
„Die Frauen der Fürsten“

**Staatliches Museum Schwerin**

14 Uhr · Sonderführung  
„Total Floral“  
Frauentag mit Kaffee

15.30 Uhr · Sonderführung  
„Die Malerei ist weiblich“

Führungen und Veranstaltungen  
sind kostenpflichtig.  
Kinder und Jugendliche unter  
18 Jahren frei.

**Informationen & Anmeldung**

mv-schloesser.de  
museum-schwerin.de





Foto: NOFiAS e. V.

Liebe Schwerinerinnen und Schweriner,

wir freuen uns, dass die Premiere des 1. Schweriner Blaulicht-Tages in der Marienplatz-Galerie so gut gelungen ist.

Zusammen mit Blaulicht-Organisationen will der NOFiAS e. V., ein von Schweriner Notärzten gegründeter Verein, ein Zeichen setzen für den Mut zu helfen. Vor dem Hintergrund der niedrigen Ersthelferquote in Deutschland wollten wir unsere Wiederbelebungsschulungen bewusst im Zentrum der Stadt und damit im Herzen der Gesellschaft anbieten. Mit einer einfachen Botschaft: Jeder(r) kann ein Leben retten!

Es hat uns wieder einmal bewegt, wie schnell Menschen das „Prüfen-Rufen-Drücken“ einer Wiederbelebung und den Umgang mit dem Laien-Defibrillator lernen. Wie groß die Überraschung ist, dass Wiederbeleben so einfach ist. Wie jedes Gesicht der Übenden ein Lächeln zeigt.

## GEMEINSAM LEBEN RETTEN

10.000 Menschen könnten pro Jahr in Deutschland mit dieser Lust zu helfen gerettet werden – wenn aus Wartezeit auf das Blaulicht mutiges Handeln wird. NOFiAS e. V. will durch koordinierte Schritte die medizinische Erstversorgung digitalisieren und standardisieren.

Der 1. Schweriner Blaulicht-Tag ist für uns der Startschuss für ein öffentliches AED-Netz in der Landeshauptstadt. Denn ein Netz aus rund um die Uhr verfügbaren AEDs wird zusammen mit mutigen Ersthelfern und der Einführung eines organisierten Ersthelfer-Systems viele Leben retten.

Aus den aktuell nur zwei 24/7 öffentlichen AEDs in Schwerin sollen als Vereinsziel noch in diesem Jahr 50 werden. Ungestüm voran, getreu unserer Vision: Kommt, wir retten die Welt. Und ein paar Leben dazu. Sie wollen uns dabei helfen? Mit Rat und Tat? Wir freuen uns. Vielen Dank an alle Akteure und Besucher des Blaulicht-Tages. Es hat großen Spaß gemacht. Fortsetzung folgt: Gemeinsam für mehr Herzsicherheit in Schwerin.

**Frederik Schlichting, Notarzt, 1. Vorsitzender NOFiAS e. V.**

## DIE THEMEN

- 4-5** Titelthema
- 6-7** Stadtnachrichten
- 8** Glüh Schiff
- 9-11** Doc aktuell
- 12-13** Ausbildung & Studium
- 14** Kunst & Geschichte
- 15** Gesellschaft
- 16-17** Kultur
- 18** Porträt



Foto: Frida Ludwig

**18** Porträt Sylvia Ludwig

- 19** Rückblick Grüne Woche
- 20-21** Marienplatz-Galerie
- 22-25** Was ist los?
- 26** Kultur
- 27** Natur
- 28** Hinter Schweriner Fassaden
- 29** Ausbildung
- 30** Literatur
- 31** Buchtipps
- 32** SANTIANO



Foto: Stadtarchiv Schwerin

**28** Hinter Schweriner Fassaden

- 33-34** Bauen und Wohnen
- 35** Parkhauswerbung
- 36-37** Stadtgespräch
- 38** Rätsel und Impressum
- 39** Ypsomed
- 40** Audi Zentrum Schwerin

Alles Liebe zum  
Frauentag wünscht  
**SCHWERIN live**



Illustration von Kipargeter auf Freepik



# AUSGEZEICHNETER KUNDENSERVICE

Die Stadtwerke Schwerin sind mit voller Punktzahl Branchensieger in der Kategorie „Stadtwerke“

Die Schweriner Stadtwerke sind Champions in der Kundenbetreuung. Zu diesem Ergebnis kommt das F.A.Z. Institut, das dem Schweriner Energieversorger volle Punktzahl und damit den Branchensieg in der Kategorie „Stadtwerke“ bescheinigt. Von Kundenberatung und Service über Kundenzufriedenheit und Weiterempfehlung bis hin zum Gesamteindruck: Die Stadtwerke konnten in allen Bereichen mit einer herausragenden Bewertung überzeugen.

„Wir freuen uns sehr über die Anerkennung für unseren Kundenservice“, sagt Stadtwerke-Geschäftsführer Hanno Nispel, der in der Bewertung eine echte Teamleistung sieht: „Kundenorientierung und ein persönlicher Service stehen im Mittelpunkt unseres täglichen Handelns und das gesamte Team steckt jeden Tag viel Herzblut und Engagement in einen guten Service für unsere Kunden in Schwerin und unserer Region.“

Für die umfangreiche Untersuchung zu Kundenservice und Kundennähe hat das F.A.Z. Institut in Zusammenarbeit mit der Analyse- und Beratungsgesellschaft Service Value GmbH Millionen Onlinedaten von mehr als



16.000 Unternehmen ausgewertet. Darunter waren Rezensionen und Kommentare auf Webseiten, in Foren und auf Social Media-Kanälen, die zwischen Juli 2023 und Juni 2025 analysiert wurden. Für die Stadtwerke Schwerin ist ein guter Kundenservice seit 35 Jahren eine Selbstverständlichkeit. Zum Angebot gehören die persönliche Beratung vor Ort in

zwei Kundencentern, digitale Services über Online-Portale und telefonische Unterstützung durch ein stadtwerke-eigenes Team. Im Vergleich zu anonymen Callcentern ist das ein echter Mehrwert, den Kunden zu schätzen wissen. „Die Auszeichnung als ‚Champion in der Kundenbetreuung‘ unterstreicht nicht nur die Qualität unserer Serviceleistungen, son-

dern auch das Vertrauen und die hohe Zufriedenheit unserer Kundinnen und Kunden“, ist Hanno Nispel überzeugt.

Ob **telefonisch, online oder vor Ort** in den Schweriner Kundencentern: Die Stadtwerke beraten jederzeit ausführlich und gerne auch persönlich zur Versorgung mit Strom, Gas, Wärme, Wasser und Glasfaser-Internet. ■



## JEDERZEIT FÜR SIE DA

Der Kundenservice der Stadtwerke Schwerin

☎ 0385 633-1427

✉ kundenservice@swn.de

📍 Stadtwerke Schwerin GmbH (SWS)  
Eckdrift 43 – 45, 19061 Schwerin

Mehr Informationen unter  
**[www.stadtwerke-schwerin.de](http://www.stadtwerke-schwerin.de)**





# STABILES NETZ ZU JEDER TAGESZEIT

**Zahl der Geräte und Anforderungen steigt: Wechsel auf Glasfaser lohnt sich für jeden Haushalt**

Gerade in den Abendstunden, wenn alle gleichzeitig online sind, stößt ein herkömmlicher DSL-Anschluss an seine Grenzen. Das liegt daran, dass sich viele Haushalte die begrenzte Leistung einer Kupferleitung teilen müssen. Ein Glasfaseranschluss hingegen liefert schnelles wie stabiles Internet, auch zur besten Sendezeit über Mediatheken und Streamingdienste. Bei genauerem Hinschauen liegen die Vorteile auf der Hand und ein Wechsel zu Glasfaser lohnt sich für eine Single-Wohnung ebenso wie für eine Großfamilie. Denn jeder Haushalt besitzt zumindest Smartphones und Tablets, die mit dem heimischen WLAN verbunden sind, die wiederum auf immer größere Datenmengen zugreifen. Datensicherungen der eigenen Geräte werden inzwischen in internetbasierten Cloud-Diensten gespeichert. Ob smarte Lautsprecher, intelligente Heizkörperthermostate, der Saugroboter oder die Waschmaschine – immer mehr Geräte im Haushalt sind schon heute mit dem WLAN verbunden und können auch ohne große IT-Kenntnisse gesteuert werden – Tendenz



Ruckel- wie sorgenfrei mit einem Internetanschluss von den Stadtwerken Schwerin. Nur Glasfaser garantiert eine zuverlässige Internetverbindung.

Foto: © Uwe Umstätter - stock.adobe.com

steigend. Auch Homeoffice mit Videokonferenzen erfordert eine stabile und schnelle Inter-

netverbindung für hervorragende Bild- und Tonqualität. Die Glasfasertechnologie ist,

anders als das Kabelnetz, nicht nur im Download stark, sondern auch im Upload von Daten. Wer gern Onlinespiele zockt, ist oft darauf angewiesen, dass die Daten schnell von A nach B und zurückgesendet werden. Glasfaser bietet die geringste Latenz, auch „Ping“ genannt. Das liegt daran, dass Lichtsignale über Glasfasern wesentlich schneller als elektrische Signale über Kupferleitungen übertragen werden können. In den vergangenen elf Jahren haben die Stadtwerke Schwerin nachhaltig in den Ausbau von Glasfasertrassen in Neubaugebieten, in Mehrfamilienobjekten sowie Gewerbegebieten investiert. Die Stadtwerke Schwerin liefern, neben einer stabilen Internetleitung, ebenso starken Service mit kurzen Wegen und echten Ansprechpartnern. Ob Glasfaser bereits an der gewünschten Adresse vorhanden ist, kann in wenigen Sekunden online über die Verfügbarkeitsabfrage geprüft werden. Eine unverbindliche Beratung durch die Mitarbeiter der Stadtwerke ist **per Telefon, via Kontaktformular oder in den Kundencentern** möglich. ■

## EIN WECHSEL LOHNT SICH!

- Echtes Highspeed-Internet aus Schwerin
- Störungsfrei surfen, streamen und zocken
- Unbegrenztes city.WLAN in Schwerin & im NVS
- Premium-Installationservice durch Stadtwerke-Techniker
- Persönlicher Ansprechpartner vor Ort

**50 € ONLINEVORTEIL!**

Jetzt Verfügbarkeit prüfen und wechseln  
**WWW.GLASFASER-SCHWERIN.DE**



Foto: Stadtwerke Schwerin



## KNÄCKEBROT

Was ist der Unterschied zwischen einem „All you can eat“-Buffet und einem Essen bei Oma? Die Antwort: Bei „All you can eat“ entscheidest du selbst, wann du satt bist. Klar, Oma meint's nur gut: Iss doch noch etwas, Junge! Du bist viel zu dünn! Zu Hause machst du dir sowieso nichts Anständiges! Ich hab den Kuchen extra für dich gebacken, Bienenstich, den magst du doch. Das Stück ist klein, das schaffst du noch, du hast ja kaum etwas gegessen. Mmmanke, Mmma, bin pappesatt... Ach, papperlapapp, nimm wenigstens noch ein bisschen von meinem Kartoffelsalat!

## Leo sagt ...

Selbst wenn am Ende der Sockel unter mir zusammenbräche: Oma würde immer noch behaupten, ich aße wie ein Spatz. Das liegt natürlich auch an ihrer Kalkulation. Wenn zur Familienfeier 15 Leute kommen, drei davon keinen Kuchen mögen, und immer noch sechs Torten plus Bienenstich und Käsekuchen aufgetafelt werden, macht das pro Person eine halbe Schwarzwälder, den Käsekuchen nicht eingerechnet. Sollte uns beim Kaffee versehentlich die brennende Kerze auf die Tischdecke kippen, wird selbst die Feuerwehr noch ohne Probleme satt. Feste ohne Reste gibt es in meiner Familie nicht, und wenn ich zum Geburtstag eingeladen werde, nehme ich ein Geschenk und eine Tupperdose mit. Es ist wohl diese diffuse Angst, jemand könnte hungrig vom Tisch aufstehen. So als würden wir sagen: Wenn du zu Oma gehst, iss lieber vorher einen Döner, wer weiß, was es da gibt. Ach, Oma! Du bist selbst mit Knäckebrot die Beste!

**Euer Museumslöwe**  
(notiert von Katja Haescher)

# BUNTE WELT DER KERAMIK

Am 14. und 15. März ist Tag der offenen Töpferei

Eine Vielfalt von Farben, Formen und Materialien erwartet Besucher am Tag der offenen Töpferei. Am 14. und 15. März laden Künstler in ganz Mecklenburg in ihre Werkstätten ein – nach dem langen Winter möglicherweise die erste Landpartie des Jahres. Und auch die Keramiker freuen sich, nach der langen marktlosen Zeit wieder auf den Austausch.

Rund um Schwerin sind zahlreiche Töpfereien geöffnet. Einige Keramiker machen an diesem Wochenende auch besondere Angebote. Bei Kerstin Behrens in Sukow gibt es Einblicke in die Porzellanherstellung, außerdem kann hier Porzellan bemalt werden. Anette Schattauer in Wittenförden lädt an beiden Tagen zwischen 12 und 15 Uhr zum Rakubrand ein und bei Sabine Peters in Sülte dürfen Kinder Gartenfiguren basteln und mit



Esther Jahn in Kirch Stuck ist ebenfalls beim Tag der offenen Töpferei dabei.

Foto: Rainer Cordes

Hilfe auch auf der Töpferscheibe drehen. Auch in Dambeck bei Christiane Gregorowius können Besucher selbst kreativ werden und Tassen, Becher und Schalen bemalen. In vielen Werkstätten gibt es außerdem Kaffee und Kuchen –

einem gelungenen Ausflug steht also nichts im Wege. Wer noch weitere Tipps sucht oder den Radius an diesem Tag ein bisschen ausdehnen möchte: Unter [www.tag-der-offenen-toepferei.de](http://www.tag-der-offenen-toepferei.de) gibt es das komplette Programm. ■

# EIN FAST VERGESSENER ORT

Neue Ausstellung: Fotoclub-Mitglieder entdecken KIW als „Lost Place“

Lost Places – das sind Orte, die in Vergessenheit geraten sind, aber noch eine Geschichte zu erzählen haben. Ein solcher Ort ist das KIW Vorwärts in Schwerin und Mitglieder des MV-Fotoclubs haben Gelände und Halle mit ihren Kameras durchstreift. Die dabei entstandenen Fotos sind noch bis zum 22. März in der MV-Fotogalerie in der

Puschkinstraße 13 zu sehen – jeweils Donnerstag bis Sonntag von 15 bis 17 Uhr.

Das Kraftfahrzeug-Instandsetzungs-Werk (KIW) wurde in den Jahren 1958 bis 1963 in der Schweriner Weststadt zwischen Mittelweg und Hopfenbruchweg errichtet. Im riesigen Hallenkomplex reparierten 800 Mitarbeiter in

Fließbandarbeit Pkw und Lkw. Es war der größte Kfz-Reparaturbetrieb der DDR. Bald nach der Wiedervereinigung wurde der Betrieb eingestellt und so mutierte das Gelände über die Jahre zu einem typischen Lost Place.

Diesem Ort haben sich die Fotografen mit dem Ziel genähert, Industriearchitektur fotografisch zu erkunden und den Platz so wieder ins Gedächtnis zu holen. Elf Mitglieder des Vereins fotografierten dort an drei Wochenenden und machten mit ihrer Motivsuche das seit 30 Jahren stillgelegte Gelände für den Moment wieder lebendig. Einer brachte Freunde für szenische Arrangements mit, ein anderer kam mit einer Band und ein Fotograf lockte sein Aktmodell nach Schwerin. So entstanden sehr unterschiedliche Sichtweisen auf einen ehemaligen Arbeitsort: riesige leere Hallen, Spuren, Details, Graffiti und verlassene Räume – heute ein Denkmal der Geschichte von Schwerin. ■

[www.mv-foto-ev.de](http://www.mv-foto-ev.de)



Die Bilder sind in der MV-Fotogalerie zu sehen.

Foto: Martin Ahlert



# KUNST UND ERINNERUNG

Stolpersteine, Figuren, Graffiti: Fokus des Kulturpreises auf öffentlichem Raum



Die Sparkassenvorstände Kai Lorenzen (l.) und Björn Mauch (r.) gratulieren Tino Bittner (2.v.l.), Sabine Klemm und Nando Kallweit. Foto: Landeshauptstadt Schwerin/Ulrike Auge



„Die drei Grazien“ am Ufer des Ostorfer Sees gehören zu Nando Kallweits Arbeiten im öffentlichen Raum von Schwerin. Foto: Schwerin live

Der Kunst- und Kulturpreis geht in diesem Jahr an Sabine Klemm, Initiatorin und Sprecherin der Stolperstein-Initiative Schwerin, den Bildhauer Nando Kallweit und den Künstler Tino Bittner. Der Fokus für die von der Sparkassen-Stiftung vergebene Auszeichnung lag in diesem Jahr auf Kunst im öffentlichen Raum.

An teils prominenten Orten sind Arbeiten von Nando Kallweit zu sehen, die deshalb im besten Sinne des Wortes Kunst für alle sind. Die drei roten Frauenfiguren „Stolz, Wehrhaftigkeit und Fruchtbarkeit“

am Ufer des Ostorfer Sees zählen genauso zu Kallweits Arbeiten wie die großen Blumen an den Ortseingängen von Schwerin und der Drache Nandolino am Pfaffenteich.

Die Stolperstein-Initiative wiederum spielt seit Jahren eine wichtige Rolle in der lokalen Erinnerungskultur. Ziel ist es, durch das Verlegen von Stolpersteinen an Menschen zu erinnern, die während der NS-Zeit aus Schwerin vertrieben, deportiert oder ermordet wurden. Diese Gedenkzeichen machen die Geschichte unmittelbar erfahrbar, denn sie befinden sich dort, wo die

Opfer einst lebten und wirkten. Heute gibt es in Schwerin insgesamt 98 Steine sowie eine Stolperschwelle und Sabine Klemm engagiert sich als Sprecherin der Initiative dafür, dass Opfer nicht in Vergessenheit geraten.

Tino Bittner als Dritter im Bunde erhielt die Auszeichnung für sein Fassadenprojekt „Aller Hand“. Der Preis, der beim Neujahrsempfang der Sparkasse Mecklenburg-Schwerin und der Landeshauptstadt vergeben wurde, ist mit insgesamt 10.000 Euro dotiert. ■

[www.schwerin.de](http://www.schwerin.de)

## SCHLAGZEILEN AUS SCHWERIN

### Millionen aus MV-Plan

Mit der Unterzeichnung des MV-Plans steht die Verteilung der Gelder aus dem Sondervermögen des Bundes fest: Schwerin erhält neben dem einmaligen Sockelbetrag, den jede Gemeinde bekommt, in den kommenden zehn Jahren 29,1 Millionen Euro für Investitionen in öffentliche allgemeinbildende Schulen und 7,8 Millionen Euro für die Verkehrsinfrastruktur, sowie 6,2 Millionen Euro für sonstige gesellschaftliche Infrastruktur.

### Ja zum Park

Beim Bürgerentscheid im Januar haben sich fast 93 Prozent der Teilnehmer für einen Erhalt des Spielplatzes in der Kieler Straße und gegen den Verkauf des Grundstücks ausgesprochen. Das Ergebnis ist für die Stadt rechtlich bindend. Der zuvor von der Stadtvertretung beschlossene Verkauf der Grünfläche an einen Investor ist damit vom Tisch; insgesamt gaben 34.060 Schweriner gültige Stimmen ab.

### Für Prävention

Der Kommunale Rat für Kriminalitätsvorbeugung unterstützt auch in diesem Jahr wieder Projektideen zur Gewalt- und Konfliktprävention mit Fördermitteln. Der Schwerpunkt liegt dabei auf Projekten, die sich mit der Nutzung öffentlicher Räume beschäftigen. Noch bis zum 25. März 2026 können Initiativen, Vereine, Träger und Einrichtungen einen entsprechenden Antrag stellen.

### Suchtrisiken erkennen

Online-Spiele, riskante Mediennutzung, Drogen – Kinder und Jugendliche werden mit zahlreichen Suchtrisiken konfrontiert. Den Umgang damit kann und muss man lernen. In Schwerin ist das jetzt bereits ab der 4. Klasse möglich. Das ganzheitliche Präventionskonzept steht allen Schulen zur Verfügung. Termine können über den Fachdienst Gesundheit unter [spdi@schwerin.de](mailto:spdi@schwerin.de) vereinbart werden.

## WENIGER BABYS 2025

Statistik des Standesamtes zeigt deutlich mehr Todesfälle als Geburten

Der Geburtenrückgang hat sich 2025 in Schwerin fortgesetzt. Im vergangenen Jahr kamen in Schwerin 996 Kinder zur Welt – 116 weniger als 2024. Auch bei den in Schwerin wohnenden Babys gibt es ein Minus: 587 Kinder und damit 42 weniger als im Jahr zuvor wurden in der Landeshauptstadt gemeldet. Geboren wurden mehr Jungen als Mädchen (51/49 Prozent). Merle, Charlotte und Anna waren bei den Mädchen die häufigsten Vornamen, kleine Jungen heißen häufig Emil, Luca und Milan. Bei 29 Prozent der Geburten hatte mindestens ein Elternteil keine deutsche Staatsangehörigkeit. Was die Statistik aber ebenfalls bestätigt: Die Zahl der Sterbefälle



Für kleine Zeremonien bietet sich der Trauraum im Stadthaus an. Foto: LHS/Ulrike Auge

übersteigt die der Geburten immer deutlicher. Während die Geburtenzahlen weiter zurückgingen, blieb die Zahl der Sterbefälle unverändert hoch. 2309 wurden im Jahr 2025 beurkundet.

Für Hochzeiten ist und bleibt die Stadt ein beliebtes Pflaster. 449 Paare schlossen 2025 in Schwerin den Bund fürs Leben; 121 Paare kamen aus anderen Orten in die Landeshauptstadt, um sich hier trauen zu lassen.

Übrigens: Bereits jetzt können Termine für Eheschließungen 2027 gebucht werden. Über den Online-Traukalender des Standesamtes lassen sich freie Termine und verfügbare Trauorte bequem einsehen: [schwerin.de/terminvergabe](http://schwerin.de/terminvergabe) ■



**VERLÄNGERT BIS  
01. MÄRZ 2026**



Steg 3 am  
Schlossanleger der  
WEISSEN FLOTTE



Mo – Do  
15 bis 21 Uhr  
Fr – So  
11 bis 21 Uhr



Verlängert  
bis  
01. März 2026



[flotte-weihnachten.de](http://flotte-weihnachten.de)

## GROSSES FINALE MIT SCONEHEAD

Zum Saisonabschluss der Flotten Weihnacht spielt an gleich zwei Tagen Live-Musik am Glüh Schiff

Darf's noch ein Glühwein sein? In den zurückliegenden kalten Winterwochen war die Flotte Weihnacht ein beliebter Anlaufpunkt für Spaziergänger. Noch bis zum 1. März sorgt das Glüh Schiff am Schlossanleger der Weißen Flotte für Wärme und Geselligkeit. Am 27. und 28. Februar kommt außerdem noch Musik dazu. Es ist das Wochenende des Saisonabschlusses und Sconehead spielt am Freitag- und Samstagabend live neben dem Steg am Schweriner See. Los geht es an beiden Tagen gegen 18 Uhr. Am Samstag kommen Alex und Carlo allein, am Freitagabend will Sconehead in großer Besetzung Zuhörer zum Feiern bringen.

### GROSSE BESETZUNG

Und apropos Feiern: In der zu Ende gehenden Saison hat sich das Glüh Schiff als feine Adresse



Sconehead kommt zum Saisonabschluss am 27. und 28. Februar ans Glüh Schiff.  
Foto: Journal eins

für geplante Feste und spontane Partys etabliert. Hier finden erste Dates statt und treffen sich alte Freunde, hier verabreden sich Familien zum Kartenspielen und

stoßen Fremde miteinander an. Übrigens mit verschiedenen Heißgetränken: Protagonist ist natürlich der Glühwein in den Sorten Rot, Weiß und Rosé, dazu

kommen Früchtepunsch für die Kleinen und Heidelbeer Turbo für die Starken. Getränke wie heißer Aperol und Flotter Gin haben eine regelrechte Fanbase und wer es eine Nummer kälter mag, bekommt auch ein Bier oder ein Glas Wein.

Nicht zu vergessen die Romantik: Wenn die Wellen an den Steg plätschern, das Schloss erstrahlt und der künstliche Sternenhimmel über dem Steg leuchtet, wenn der gemütliche Schiffssalon einlädt und bei guten Gesprächen die Zeit verfliegt, dann ist der Alltag weit entfernt. Geöffnet ist Montag bis Donnerstag von 15 bis 21 Uhr und am Freitag, Sonnabend und Sonntag von 11 bis 21 Uhr. Am 1. März wird dann für diese Saison zum letzten Mal der Glühwein eingeschenkt.

[flotte-weihnacht.de](http://flotte-weihnacht.de)





## WINTERBLUES? NEIN, DANKE!

Auch an grauen Tagen: Von Bewegung an frischer Luft profitieren Psyche, Kreislauf und Immunsystem

Das Beste am Februar ist, dass er nur 28 Tage dauert. Es ist der Monat, in dem gefühlt schon viel zu lange Winter ist und dass die Tage längst wieder heller werden, ist auch noch nicht zu bemerken. All das zerrt an den Nerven und auch am Immunsystem. Viele Menschen leiden unter dem Winterblues und unter Husten, Schnupfen, Heiserkeit. Oft macht es der Blick aus dem Fenster nicht besser, denn Grau ist draußen immer noch die vorherrschende Farbe.

Allerdings: Jetzt die Zeit bis zum Frühling mit dicken Socken auf der Couch zu verbringen, ist ein großer Fehler. Schließlich ist auch an regnerischen und trüben Tagen Bewegung im Freien ein Wohlfühlfaktor. Sowohl Tageslicht als auch Aktivität heben die Stimmung, das Eins-Sein mit der Natur kann beim Stressabbau helfen und nicht zuletzt wird das Immunsystem für den Kampf gegen Erkältungs-



Bewegung und Gemeinschaft: Das stärkt das Immunsystem und weckt Glückshormone.

Bild: KI-generiert mit Adobe Firefly

krankheiten gestärkt. Wer in der Mittagszeit spazieren geht, nutzt optimal die Stunden des Tages, in denen es besonders hell ist. Und

selbst ein trüber Tag bringt draußen mehr Licht als zu Hause die elektrische Lampe neben dem Sofa. Sogar Patienten mit rheumatischen

Beschwerden können davon profitieren, sich an Wintertagen draußen zu bewegen. Auch wenn die Gelenke bei feucht kaltem Wetter besonders schmerzen: Wer rastet, der rostet und Schonung macht es oft schlimmer. Geeignet sind moderate Spaziergänge, auf die nach der Rückkehr nach Hause gern Entspannung in der Badewanne folgen kann.

Wer zusammen mit anderen spazieren geht, profitiert zudem von der Freude an der Gesellschaft. Die zum Beispiel kann der Psyche helfen, gut durch den Winter zu kommen. Treffen mit Freunden – sei es nun zum Sport, zum Kino oder zur Skatrunde – lassen Winter-Blues gar nicht erst entstehen.

Braucht es da überhaupt noch das Sofa mit der kuschligen Decke? Auf jeden Fall! Auch Ruhephasen sind wichtig, um gesund zu bleiben. Es ist nur wie alles im Leben eine Frage der richtigen Dosierung. ■

## 700 GRUPPEN

Rund 700 Selbsthilfegruppen treffen sich regelmäßig in Mecklenburg-Vorpommern. Unterstützung für ihre Arbeit erhalten sie in Selbsthilfekontaktstellen – wie bei der KISS in Schwerin. Hier sind aktuell 70 Selbsthilfegruppen aus Schwerin und dem Umland aktiv. Darüber hinaus finden öffentliche Veranstaltungen zu gesundheitlichen, sozialen und kulturellen Themen statt. Mit einer Landesförderung in Höhe von 40.000 Euro soll nun ein barrierefreier Zugang zu den Sanitäranlagen geschaffen werden. ■

## DRESE: ORGANSPENDE NEU REGELN

Widerspruchslösung als Chance, um mehr Spender zu gewinnen

Bundesweit haben im vergangenen Jahr 985 Menschen nach ihrem Tod ein oder mehrere Organe gespendet – so die Angabe der Deutschen Stiftung Organtransplantation. Das sind 32 mehr als 2024 und entspricht 11,8 Organspendern pro Million Einwohner. „Dennoch besteht weiterhin ein Mangel an Spenderorganen“, sagte Mecklenburg-Vorpommerns Sozialministerin Stefanie Drese. Deshalb spricht sie sich für die Einführung der Widerspruchslösung bei der Organspende aus. Dies würde die persönliche Auseinandersetzung mit dem Thema fördern. Wer nicht spenden möchte, könne dies rechtssicher festhalten und bindend hinterlegen. Wer hingegen nicht widerspricht, könne im Ernstfall mit einer Organspende mehreren schwerkranken Menschen helfen, so die Ministerin. Gleichzeitig würden Angehörige entlastet, in einer emotional extrem belastenden Situation stellvertretend entscheiden zu müssen.

Drese hofft, dass der Bundestag zügig eine Gesetzesinitiative des Bundesrates von Ende September 2025 aufgreift und die Einführung der Widerspruchslösung gesetzlich regelt. Aktuell warten allein in Mecklenburg-Vorpommern rund 200 Patienten dringend auf ein Spenderorgan. ■



# AUF GUTEM FUSS STEHEN

Einlagen, Fußbettungen, Orthesen: Fuß-Informationstag rund um Hilfsmittel und Versorgung



Kleine Ursache, große Wirkung: Torsten Lindig zeigt Einlagen, die zum Beispiel Fehlstellungen korrigieren können.

Die Füße tragen uns durchs Leben. Bereiten sie Probleme, hat dies sofort Auswirkungen auf Aktionsradius, Lebensqualität und Zufriedenheit. Der „Tag des Fußes“ im Sanitätshaus Kowsky ist deshalb ein Informationstag für alle, die von Fußbeschwerden geplagt werden und sich über Hilfsmittel und Versorgung informieren wollen. Das ist in Schwerin am 25. Februar zwischen 9 und 16.30 Uhr und in Parchim am 26. Februar zur gleichen Zeit möglich, eine Anmeldung ist wünschenswert.

Fußbeschwerden haben ganz unterschiedliche Ursachen. Häufige Fehlstellungen des Fußes können Knick-Spreiz- und Senkfuß sein, sowie auch der Hallux valgus, der Ballenzeh oder schiefe Großzeh. Dabei verschiebt sich der erste Mittelfußknochen allmählich nach außen. Besonders Frauen können davon ein Lied singen, denn eine Ursache der Deformierung können enge, vorn spitz zulaufende Schuhe und Schuhe mit hohen Absätzen sein.

## VERSORGUNG BEI DIABETES

Auch Diabetes ist eine Indikation, die eine besondere Versorgung der Füße erfordert. „Viele Diabetiker haben Sensibilitätsstörungen. Sie merken es dadurch nicht, wenn Schuhe drücken oder sich Steinen in die Sohle bohren“, sagt Orthopädietechnik-Meister Torsten Lindig. Individuell angefertigte Bettungseinlagen können helfen, den Druck auf den Fuß optimal zu verteilen und besonders sensible Bereiche zu entlasten. Das klingt unspektakulär – kann aber die Entstehung von Komplikationen vermeiden. Dass es sich lohnt, den Füßen Aufmerksamkeit zu schenken, zeigt Torsten Lindig aber auch an anderen Beispielen – wenn zum Beispiel eine Fehlstellung des Fußes Probleme mit anderen Gelenken nach sich zieht. Der Fachmann spricht dann von einer Gelenkette: Wird der Fuß falsch aufgesetzt, kommt es zu Problemen mit dem Knie, was wiederum das Hüft-

gelenk und auch die Wirbelsäule negativ beeinflussen kann. Darüber, wie der Fuß aufgesetzt wird, gibt zum Beispiel ein Fuß-Scan Auskunft, der ebenfalls am Informationstag angeboten wird. Dem Orthopädietechnik-Meister liefert diese Messung bereits verschiedene Informationen. So können unterschiedliche Druckstärken auch auf Entlastungshaltungen oder unterschiedliche Beinlängen hinweisen.

## SONDERANGEBOTE LOCKEN

Neben dem umfangreichen Beratungsangebot können sich Kunden an diesem Informationstag auch auf Sonderangebote freuen. „Wir werden zum Beispiel Schuhe im Angebot haben“, sagt Kowsky-Mitarbeiterin Diana Philipp. Außerdem will das Team über weitere Formen der Versorgung aufklären. „Auch Fußbäder und Fußgymnastik – zum Beispiel mit Massagebällen, können zu einer besseren Fußgesundheit beitragen“, so Diana Philipp. Nicht zuletzt können auch Sportler von passgenauen Einlagen profitieren – genauso wie Kinder, bei denen die stabile Führung des Fußes durch hochgezogene Seitenwände der Einlage die Haltung verbessern hilft.

## Tag des Fußes

25. Februar von 9.00 bis 16.30 Uhr

- Individuelle Beratung zu Fehlstellungen des Fußes – Fußdruck- & Venenmessung
- Einlagenberatung – attraktive Sonderangebote!



Fußdruck- & Venenmessung  
Anmeldung  
0385 / 646800  
sanitaetshaus-schwerin@kowsky.com

**Kowsky**

**Sanitätshaus Kowsky GmbH**  
Nikolaus-Otto Str.13 · 19061 Schwerin  
www.kowsky.com

Besuchen Sie uns auf Facebook



**Kowsky**

## KURZINFOS

**SANITÄTSHAUS KOWSKY**  
**Sanitätshaus Schwerin**  
Nikolaus-Otto-Straße 13  
19061 Schwerin  
03 85 / 64 68 0-0  
sanitaetshaus-schwerin@kowsky.com  
www.kowsky.com

**Sanitätshaus Parchim**  
Buchholzallee 2  
19370 Parchim  
Tel. 03 87 1 / 26 58 32



# GESCHLECHTERSENSIBEL BEHANDELN

Medizinisch sind Frauen und Männer nicht gleich: Sozialministerin fordert entsprechende Versorgung

Noch immer gibt es in der medizinischen Forschung und Behandlung geschlechtsspezifische Unterschiede. Darauf machte Sozialministerin Stefanie Drese am „Tag des Patienten“ aufmerksam. So würden Frauen oft nicht angemessen versorgt, da sie medizinisch oft genauso behandelt würden wie Männer. Dies allerdings würde bestehende Unterschiede zwischen den Geschlechtern nicht genügend berücksichtigen – mit möglichen gesundheitlichen Nachteilen für die Frauen, so Drese.

„Viele Krankheiten verlaufen bei Frauen anders als bei Männern, auch wirken Medikamente stoffwechselbedingt teilweise nicht gleich. Deshalb brauchen Frauen oft eine andere Behandlung als Männer, was in Forschung und Versorgung bisher allerdings nicht immer ausreichend berücksichtigt wird“, sagte die Ministerin.

Wird bei Krankheitssymptomen das biologische Geschlecht nicht beachtet, besteht die Gefahr von



Die Bedeutung einer geschlechtersensiblen Medizin erfährt zunehmend Aufmerksamkeit.

Bild: KI-generiert mit Adobe Firefly

Fehl-, Unter- und Überbehandlungen. Als klassisches Beispiel dafür, dass sich die Symptomatik mancher Erkrankungen bei Frauen und Männern stark unterscheiden kann, führte Drese den Herzinfarkt an. Dieser würde sich bei Männern in erster Linie durch

Brustschmerzen äußern. Bei Frauen auftretende Symptome – darunter zum Beispiel Kieferschmerzen, Rückenschmerzen oder Abgeschlagenheit – würden dagegen nicht immer gleich mit einem Herzinfarkt in Verbindung gebracht werden, weshalb lebensrettende Zeit

verlorenginge. Als positiv wertete Drese, dass die Bedeutung der geschlechtersensiblen Medizin für eine moderne Gesundheitslandschaft zunehmend die ihr zustehende Aufmerksamkeit erfährt. So müssen bei klinischen Studien in Deutschland Unterschiede zwischen Frauen und Männern untersucht werden. Auch Medikamentenstudien sind gemäß einer 2022 in Kraft getretenen EU-Verordnung geschlechtersensibel durchzuführen. „Das sind erste Erfolge. Maßnahmen zur Beseitigung des Ungleichgewichtes müssen jedoch weitgreifend ansetzen und strategisch koordiniert werden“, sagte die Ministerin. Anderenfalls würde es bei einem Flickenteppich an einzelnen Maßnahmen bleiben. Drese: „Für eine echte Gleichheit im Gesundheitswesen müssen Behandlungs- Präventions- und Therapiekonzepte und Leitlinien kritisch überprüft und gegebenenfalls angepasst werden.“

[www.sozial-mv.de](http://www.sozial-mv.de)

## GELD FÜR WUNSCHERFÜLLER

Mitarbeiter von Lotto MV spenden für den ASB-Wünschewagen

Die Belegschaft von Lotto Mecklenburg-Vorpommern spendet 1000 Euro für den ASB-Wünschewagen. Dieses Projekt erfüllt schwerstkranken Menschen jeden

Alters einen letzten Herzenswunsch – sei es ein Nachmittag im Stadion, ein Besuch an der Ostsee oder ein Konzert der Lieblingsband. Das Geld für die diesjährige Spendenaktion ist auf der Weihnachtsfeier zusammengekommen: Traditionell stiften Mitarbeiter hier Geschenke für eine Tombola, deren Erlös dann in einen guten Zweck fließt. Geschäftsführerin Elisabeth Aßmann übergab jetzt die Summe von 1000 Euro an den Arbeiter-Samariter-Bund. Die Spende soll das Projekt in der gemeinnützigen Arbeit unterstützen und dabei helfen, weitere Wünsche auf vier Rädern realisieren zu können.

Die rund 80 ehrenamtlichen Helfer des ASB-Wünschewagens MV setzen sich mit dem Wünschewagen unter dem Motto „Letzte Wünsche“ seit 2017 dafür ein, schwerstkranken Menschen einen letzten Wunsch zu erfüllen. Möglich wird dies durch das rein spendenfinanzierte Projekt sowie durch die fachliche, ethische und menschliche Begleitung.

[www.lottomv.de](http://www.lottomv.de)



1000 Euro gab es von LOTTO MV für den ASB-Wünschewagen. Foto: LOTTO MV

## JETZT FÜR ERGOCUP ANMELDEN

Die Schweriner Rudergesellschaft sucht beim ErgoCup 2026 das schnellste Unternehmen und die schnellste Schulklassen der Landeshauptstadt. Beim „Ruderwettbewerb auf dem Trockenen“ treten Firmenteams, Schüler und Ruderer gegeneinander an: am 28. Februar um 10 Uhr. Absolvieren werden Strecken von 100, 250, 350, 500 und 1000 Meter. Neben den Einzelrennen gibt es Teamsprints, den STADTWERKE Frauen- und Männersprint und Staffellenrennen. Die Schweriner Rudergesellschaft, die ihren Sitz am Franzosenweg gegenüber dem Schweriner Schloss hat, verlegt dafür ihre Trainingsstätte ins Atrium des Sportgymnasiums Schwerin.

Die Adresse für Anmeldungen bis zum 18. Februar lautet: [www.schwerinerrudergesellschaft.de](http://www.schwerinerrudergesellschaft.de)

## WER BAUT, WAS DICH VERSORGT?

Freddy & Marco  
TuK - Tief- und Kulturbau GmbH aus Schwerin

*Das Rückgrat unserer Wirtschaft  
spricht viele Sprachen.*



Geschichten  
entdecken

# ARBEITEN, WO FAMILIE ZU HAUSE IST

Am 2. April ist wieder Rückkehrertag in Schwerin

Viele Menschen wünschen sich heute mehr als nur einen guten Arbeitsplatz. Sie suchen einen Ort, an dem Arbeit, Familie und Lebensqualität zusammenpassen.

Schwerin macht das möglich. Regionale Unternehmen bieten sichere Arbeitsplätze und berufliche Perspektiven – ohne lange Pendelzeiten und Großstadtheftik. Kurze Wege machen den Alltag planbarer und lassen mehr Zeit für Familie und

Freizeit. Was Schwerin darüber hinaus besonders macht, beginnt nach Feierabend: bezahlbarer Wohnraum, grüne Wohnviertel, viel Wasser und Natur, Kitas und Schulen in der Nähe sowie vielfältige Freizeitmöglichkeiten. Für viele Familien ist außerdem die Nähe zu Eltern und Großeltern ein großer Vorteil.

Der Rückkehrertag bringt diese Themen zusammen. Am Gründonnerstag, 2. April 2026, lädt die Landeshauptstadt von 14 bis 18 Uhr in den Coworking Space tisch am Seiteneingang des Schlosspark-Centers ein. Die Jobmesse richtet sich an ehemalige Schweriner, Pendler sowie an Familien, die über einen beruflichen Neustart in der Heimat nachdenken. Im Vorfeld informiert eine digitale Jobwall über teilnehmende Unternehmen und offene Stellen.



In Schwerin können Familien gut leben.

Foto: Celien Graubaum

[www.schwerin.de/rueckkehrertag](http://www.schwerin.de/rueckkehrertag)



HOCHSCHULE  
NEUBRANDENBURG  
University of Applied Sciences

## WIR SEHEN UNS!



Wir sind  
auch auf der  
JUMPIN.



Samstag, 25. April 2026 | 10 bis 15 Uhr

# HOCHSCHULINFORMATIONSTAG



# FÜR ALLE FRAGEN ZUM KARRIERESTART

Berufs- und Studienmesse Jumpin am 28. Februar

Wie ist das in diesem Job? Was muss ich machen, was muss ich wissen, was lerne ich während der Ausbildung? Was kann ich verdienen und wie sind meine Chancen?

## MEHR ALS 80 AUSSTELLER

Frage wie diese lassen sich bei der Einstiegsmesse Jumpin stellen – und zwar Menschen, die aus eben diesem Beruf kommen. Am 28. Februar zwischen 10 und 13 Uhr lädt die Berufs- und Studienmesse in die Hochschule der Bundesagentur für Arbeit in die Wismarsche Straße 405 in Schwerin ein. Dann haben junge Leute die Chance, sich direkt bei Unternehmen, Verbänden und Organisationen, Schulen und Akademien zu informieren. Mit von der Partie sind Hochschulen, wie zum Beispiel die Hochschule Neubrandenburg und die

Fachhochschule für öffentliche Verwaltung, Polizei und Rechtspflege Güstrow. Das Finanzministerium MV stellt ein duales Studium vor, bei dem die praktische Ausbildung in einem der Finanzämter im Land erfolgt. Regionale Unternehmen wie WEMAG und Stadtwerke zeigen Möglichkeiten für Ausbildung und duales Studium, Finanzdienstleister wie die Sparkasse sind mit Ausbildungsmöglichkeiten dabei und auch große Unternehmen aus dem Industriesektor wie Ypsomed fehlen nicht.

Insgesamt präsentieren sich auf der Jumpin mehr als 80 Aussteller, alle Stände sind vergeben. Begleitend läuft in mehreren Vortragsräumen ein Programm, in dem Schwerpunkte wie duales Studium oder eine Karriere bei der Bundeswehr behandelt werden. ■




JUMPIN 2026  
Wir sind dabei!

*Du bist ein Energiewisionär,  
Organisationstalent oder IT-Tüftler?*

Dann komm zu uns! Ausbildung oder Studium bei der WEMAG.

Ausbildung	Studium
Elektroniker/-in für Betriebstechnik	Bachelor of Science (Wirtschaftsinformatik)
Industriekaufrau/-mann	Bachelor of Arts (BWL)
Fachinformatiker/-in für Systemintegration	Bachelor of Science (Regenerative Energiesysteme)



Jetzt bewerben und durchstarten!

Bild: © Anne Jungling



Besuch uns auf der  
JUMPIN 2026  
Berufs- und Studienmesse  
am 28. Februar in Schwerin

**Für dich das Beste!**

photo@moeografie.de

## Komm zu uns ins Azubi-Team!

- ⇒ Ausbildung Bankkaufmann/-frau
- ⇒ Duales Studium Betriebswirtschaftslehre (B. A.)

Bist du Realschüler\*in oder Abiturient\*in, kontaktfreudig, aufgeschlossen sowie kommunikativ? Suchst du eine berufliche Perspektive?

Dann bewirb dich gleich mit Lebenslauf und dem letzten Zeugnis unter [www.spk-m-sn.de/ausbildung](http://www.spk-m-sn.de/ausbildung). Infos erhältst du auch unter Tel.: 0385 551-1321.



 **Sparkasse  
Mecklenburg-Schwerin**

# DA STAUNT DER **AFFE!**

„Tierische Nächte“ im Staatlichen Museum und Führungen für Ferienkinder und Erwachsene

Es ist Ferienzeit und die Schlösser und Gärten MV laden zu zahlreichen Veranstaltungen ein. Zusammen mit Eltern und Großeltern können Ferienkinder unterhaltsam in vergangene Zeiten eintauchen und im Staatlichen Museum in Schwerin Kunst erleben.

Und was steht nicht alles auf dem Zettel: ein Treffen mit Monstern beispielsweise im Schloss Schwerin. Am 19. Februar sind Ferienkinder dort eingeladen, Fabelwesen und Ungeheuer auf Gemälden, Vasen und in Skulpturen zu entdecken und von ihrer Geschichte zu erfahren. Der Rundgang unter der Überschrift „Das Rätsel der Sphinx“ beginnt um 9.30 Uhr.

Das erst seit einigen Monaten wieder eröffnete Staatliche Museum hat ebenfalls spannende Veranstaltungen im Angebot. Wie wäre es zum Beispiel mit Tierischen Nächten? Die beginnen während der Winterferien jeweils um 15 Uhr



„Tierische Nächte“ erwarten die Besucher aktuell im Staatlichen Museum am Alten Garten.  
Foto: SSGK M-V

und versprechen im Oudry-Saal des Galeriegebäudes am Alten Garten ein audiovisuelles Erlebnis für die ganze Familie – noch bis Ende Februar. Am 22. Februar ist zusätzlich bei einer Familienführung Ge-

legenheit, mit mehreren Generationen Oudrys Menagerie zu erkunden. Los geht es um 14 Uhr, Treffpunkt ist das Foyer im Erdgeschoss. „Die Ferienzeit ist immer eine schöne Gelegenheit, unsere

Schlösser und Museen gemeinsam zu erkunden. Unsere Angebote laden alle Generationen ein, genau hinzuschauen, kreativ zu werden und eigene Zugänge zu Geschichte, Kunst und Kultur zu finden“, sagt die Direktorin der Staatlichen Schlösser und Gärten MV, Pirkko Zinnow.

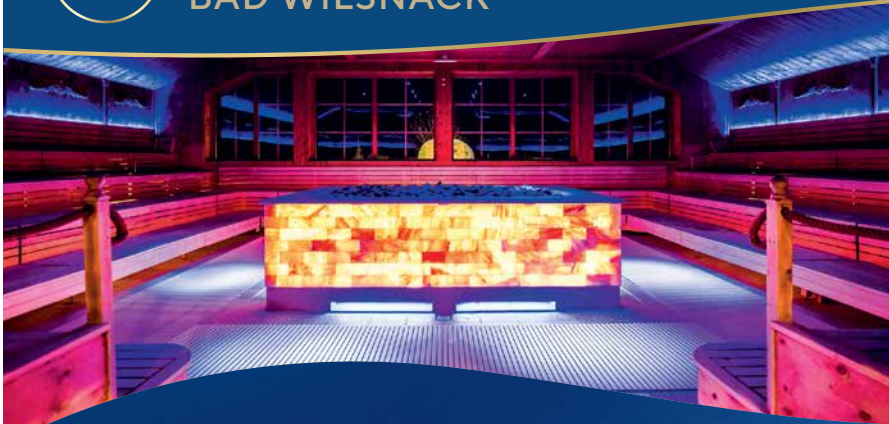
Und natürlich richten sich die Veranstaltungen nicht nur an Ferienkinder und deren Familien. Das Staatliche Museum zum Beispiel lädt mit unterschiedlichen Führungen dazu ein, die Ausstellung themenbezogen zu entdecken. Am 14. Februar um 12 Uhr lautet das Motto zum Beispiel „Die Malerei ist weiblich“; am 15. Februar, 12 Uhr, dann „Winter, Stille und Vergnügen“. Ebenfalls am 15. Februar um 14 Uhr gibt es dann „Dit und dat up Platt“ bei einer Führung auf Niederdeutsch. ■

[www.mv-schloesser.de](http://www.mv-schloesser.de)

[www.museum-schwerin.de](http://www.museum-schwerin.de)



**KRISTALL THERME  
BAD WILSNACK**



**BIS ZU 4 TICKETS GRATIS BEI UNSERER  
14 FÜR 10 FASCHINGS-AKTION!**

Im Zeitraum **06.02. – 22.02.2026** erhalten Sie **14 Tickets\*** zum **Preis von 10 Tickets oder 7 Tickets\*** zum **Preis von 5 Tickets.**

Beim Kauf einer 14 für 10 Faschings-Aktion erhalten Sie einen **5 €-Gastronomie-Gutschein\*\*** gratis dazu.

VOM  
06.02. BIS  
22.02.26

ODER  
**7 FÜR 5  
TICKETS**

**FASCHINGS-  
AKTION  
14 FÜR 10  
+ 5 € GASTRONOMIE-  
GUTSCHEIN\*\***

\* Gilt nicht für bereits ermäßigte Tarife. Die Tickets sind drei Jahre gültig.

\*\* Den Gastronomie-Gutschein gibt es nur zu einer 14 für 10 Aktion. Dieser ist bis zum 31.05.2026 gültig.

Mehr Infos auf  
unserer Webseite



[www.kristalltherme-bad-wilsnack.de](http://www.kristalltherme-bad-wilsnack.de)



# FÜR **VIELFALT**, GEGEN AUSGRENZUNG

Am 28. Februar ist WIR-Aktionstag im Schlosspark-Center / Programm aus Musik und Sport

Am 28. Februar ist wieder WIR-Aktionstag. Bereits zum 17. Mal organisiert die Landesinitiative „WIR. Erfolg braucht Vielfalt“ diese Präsentation im Schlosspark-Center. Mehr als 37 Vereine und Verbände sind von 10 bis 18 Uhr mit Info-Ständen und Mitmach-Aktionen für die ganze Familie dabei. Ziel des Tages sind der offene Austausch, Vernetzung und ein klares Nein zu Extremismus und Ausgrenzung, das Motto lautet vor diesem Hintergrund: Motto „Vielfalt braucht deine Stimme – fair, offen, respektvoll“.

Die Vorsitzende der WIR-Initiative, Landtagspräsidentin Birgit Hesse, wird den Aktionstag um 10 Uhr eröffnen. Die Bühne steht im Erdgeschoss auf der Freifläche vor Intersport.

Das Portfolio der Aussteller ist groß. Themen wie Barrierefreiheit, Inklusion und Integration, Sportförderung, Kinder- und Jugendar-



Zum Begleitprogramm gehören auch in diesem Jahr Auftritte von Tanzgruppen.  
Foto: WIR. Erfolg braucht Vielfalt

beit und internationaler Zusammenarbeit, Selbsthilfe, generationenübergreifenden Projekte und queere Rechte werden an diesem Tag zur Sprache kommen. Auch Landtag und Bürgerbeauftragter

informieren über ihre Arbeit. Dazu kommt viel Kultur auf der Bühne. Zum Programm gehören Auftritte von Tanz- und Gesangsgruppen, Schautrainings, kleine Konzerte und Einblicke in die Arbeit der beteiligten Organisationen. Ein musikalisches Highlight verspricht gegen 16 Uhr der Auftritt des Schweriner Duos „Kutterscholle und Speckstippe“, das den Tag musikalisch ausklingen lässt. Moderatorin Dörthe Graner führt durchs Programm.

Die 2008 gegründete WIR-Initiative wird von mehr als 2.100 Bürgerinnen und Bürgern, Institutionen und Unternehmen in MV getragen. Ein breites Bündnis sorgt landesweit für Aktionstage, Fachveranstaltungen und Bildungs- sowie Kulturformate, die Demokratie und Weltoffenheit stärken. In solche Projekte fließen auch das Geld aus der Demokratieaktie.

**wir-erfolg-braucht-vielfalt.de**

## HALLMANN

AUS GUTEN  
VORSÄTZEN WIRD  
**BESSERES  
HÖREN**

Kostenloser  
**Profi-Hörtest**  
inklusive!



**AKKU-  
HÖRGERÄTE  
AKTION**

nur **199€\***  
statt 399€

\*Gültig bis 28.2.2026 für 1 Hörgerät beim Akku-Hörgeräte-Neukauf der Type Signia Pure Charge & Go 1AX, exkl. Ladestation. Signia ist eine Marke von WS Audiology. Zuzahlungspreise bei Kassenbewilligung nach HNO-fachärztlicher Verordnung, zzgl. der gesetzlichen Zuzahlung von 10,-/Hörgerät. Abb. sind Symbolfotos. Angebot nicht mit weiteren Aktionen und Gutscheinen kombinierbar. Wir behalten uns vor, die Aktion zu verlängern. Bild mit KI erstellt. Optik Hallmann GmbH, Große Str. 27, 24937 Flensburg

Schwerin, im Schlosspark-Center, Marienplatz 5-6 ☎ 0385/521 92 62 • [optik-hallmann.de](http://optik-hallmann.de)

# NEUE SCHÄTZE GUT VERWAHRT

Landesbibliothek MV zeigt Neuzugänge im Bestand



Stücke aus dem Nachlass des Domorganisten Gothe

Foto: V. Ruppel

In einer Kabinettausstellung zeigt die Landesbibliothek MV aktuell Neuzugänge für ihre historischen Sammlungen. Noch bis zum 2. März sind während der Öffnungszeiten der Bibliothek unter anderem fürstliche Handschriften, Papierfächer mit Abbildungen Schwerins aus dem 19. Jahrhundert und das Manuskript eines dichten Buchdruckers zu sehen. Alle

diese Materialien konnten im vergangenen Jahr gesammelt und für Forschung und Wissenschaft gesichert werden.

Glanzstücke der Ausstellung sind Stücke aus dem Nachlass des Schweriner Domorganisten Georg Gothe und eine Sammlung von Schweriner Grafiken des Schleifmüllers Herbert Koch.

[www.kulturwerte-mv.de](http://www.kulturwerte-mv.de)

# BEE GEES: MUSICAL IN SCHWERIN

Kongresshalle ist im März im Saturday Night Fever

Das Bee Gees-Musical kommt nach Schwerin: Am 24. März können Fans der „Saturday Night Fever“-Zeit in der Sport- und Kongresshalle tief in die Geschichte der Ausnahme-Band eintauchen. Von den Anfängen der ersten Single-Veröffentlichung vor 50 Jahren über „To Love Somebody“ und „Massachusetts“ bis zum letzten großen Hit „You Win Again“ Ende der 80er Jahre ist alles dabei.

Das Musical „Massachusetts“ ist eine mitreißende musikalisch-biografische Show, die auch optisch ganz nah am Original ist. Auch hier sind die Sänger Brüder: Den musikalischen Part übernehmen „The Italian Bee Gees“, bekannt aus der großen TV-Dokumentation „50 Jahre Bee Gees“. Die italienischen Egiziano-Brüder stehen in engem Kontakt mit der Familie Gibb und sind seit Jahren auf den

Spuren ihrer großen Vorbilder unterwegs. Konzertbeginn ist um 20 Uhr, Karten gibt es bei der der Sport- und Kongresshalle unter 0385/76190190, in der Tourist-Info Schwerin und an allen bekannten Vorverkaufsstellen. ■

[www.bestgermantickets.de](http://www.bestgermantickets.de)



Das Bee Gees-Musical kommt am 24. März nach Schwerin.

## Veranstaltungen des Landtages MV

Möchten Sie einen Blick hinter die Kulissen des Schweriner Schlosses werfen und mehr über den Landtag Mecklenburg-Vorpommern erfahren?

Interessierte Gäste sind herzlich eingeladen, folgende Veranstaltungen zu erleben:

**01. Juni**  
Kindertag  
Schloss Schwerin

**07. Juni**  
UNESCO-Welterbetag  
Schloss Schwerin

**14. Juni**  
Tag der offenen Tür  
des Landtages,  
eingebettet in das Schlossfest-  
wochenende vom 12. – 14. Juni

**13. September**  
Tag des offenen Denkmals  
Schloss Schwerin

**Der Innenhof ist regelmäßig  
am Wochenende von  
11 – 18 Uhr geöffnet**



Genauere Programm-  
informationen finden  
Sie vorab online unter:  
[www.landtag-mv.de](http://www.landtag-mv.de)



**Schweriner Schloss**  
Lennéstr. 1  
19053 Schwerin



# IM MUSEUM WIRD JETZT GEKRÜMELT

Theaterangebot für die Jüngsten zieht zeitweilig um

Theater für die Allerjüngsten – das bietet die Krümelbühne. Wegen der Bauarbeiten im Konzertfoyer wird bis zum Sommer allerdings im Staatlichen Museum gekrümelt. Am 1. März können Kinder ab 1,5 Jahren und ihre Begleiter dort die Vorstellung „Lotta Laut und Lisa Leise“ erleben. „Uns ist wichtig, Veranstaltungen für Eltern mit jungen Kindern anzubieten, weil Eltern mit Kindern in diesem Alter oft von kulturellen Angeboten ausgeschlossen sind. Bei der Krümelbühne können sie als Familie bei uns Theater erleben. Auch Großeltern kommen oft mit ihren Enkeln zu unseren Vorstellungen“, erzählt Reinhild Köhncke, die Stücke für die Krümelbühne entwickelt und selbst auf der Bühne steht.

An die 20-minütigen Geschichten schließt bei der Krümelbühne eine Spielphase an, die im wahrsten



Linnea Vogel (l.) und Reinhild Köhncke in „Lotta Laut und Lisa Leise“

Foto: Silke Winkler

Sinne des Wortes zum Begreifen des Stücks wichtig ist. „Das, was die Kinder gesehen haben, dürfen sie dann selbst nachahmen. Das ist ein Lernprozess: sehen, handeln, verstehen“, erklärt Schauspielerinnen Linnea Vogel.

[www.mecklenburgisches-staatstheater.de](http://www.mecklenburgisches-staatstheater.de)

# HOCH HINAUS IN DEN HÖFEN

Baltic Rocks: Mehr Platz für Gaming und Bewegung

Klettern mitten in Schwerin? Das klingt ungewöhnlich und ist genau deshalb so erfolgreich. Mit der Erweiterung von Baltic Rocks entsteht in den Schweriner Höfen ein einzigartiger Treffpunkt für Bewegung, Gaming und Community. Weil viele Kinder und Jugendliche viel Zeit am Bildschirm verbringen, kam Baltic Rocks-Gründer Daniel Lampe auf die Idee, digitale Welt und echte Bewegung zu verbinden. Das war erfolgreich und jetzt folgt der nächste große Schritt: Gemeinsam mit Sportmentaltrainer Michael Jäger schafft Daniel Lampe eine neue, deutlich größere Erlebniswelt für Klettern und Bewegung. Auf einer mehr als dreimal so großen Fläche sind ein großer Boulderbereich, ein Ninja-Warrior-Parcours und digitale Tracking-Systeme für Routen, eine Challenge-Zone mit eigener Liga sowie

neue Angebote für Schulen, Unternehmen und Familien geplant. Erstmals wird Baltic Rocks auch für spontane Besucher geöffnet, ein wichtiger Schritt für die Schweriner Freizeitlandschaft. „Wir wollen einen Ort schaffen, an dem Kinder so viel Spaß haben, dass sie gar nicht merken, dass sie trainieren“, erklärt Jäger, der selbst Ultraläufer ist. Neben sportlichen Angeboten soll Baltic Rocks auch soziale Kompetenzen fördern, etwa durch Teamtrainings und Programme zur Mobbingprävention. Mit monatlichen Challenges, Schulmeisterschaften und Quests entsteht ein Treffpunkt, der Sport, Spiel und Community verbindet. Ergänzt wird das Konzept durch einen Shop, verbessertes Catering und die Möglichkeit, die Halle für Events zu mieten.

[schweriner-hoefe.de](http://schweriner-hoefe.de)

CHANCE AUF BIS ZU 120 MIO. EURO\*

**WAAAHN-SINNIG REICH.**

DEINE CHANCE AUF DEN JACKPOT JETZT IN DEINER ANNAHMESTELLE ODER AUF LOTTOMV.DE

**EURO JACKPOT**

Verrückt viel Geld

[www.lottomv.de](http://www.lottomv.de)

**Jede Woche neue Chancen.**

**LOTTO**  
Mecklenburg-Vorpommern

**Spielteilnahme unter 18 Jahren ist gesetzlich verboten!** Glücksspiel kann süchtig machen.  
Infos unter [www.check-dein-spiel.de](http://www.check-dein-spiel.de), BIÖG-Hotline: 0800 137 27 00  
Jackpot-Chance 1:140 Mio. \*Mindestens 10 Mio. € im Jackpot, maximal 120 Mio. € – je nach aktueller Jackpotentwicklung.

Lizenzierter Glücksspielanbieter  
nach § 9 Abs. 8 GlüStV 2021

# KÜNSTLERIN BRICHT MIT KLISCHEES

Sylvia Ludwig widmet sich seit 20 Jahren dem Porzellan – auch auf der Drehscheibe

Porzellan ist mehr als die weiße Tassen mit Goldrand. Bei Sylvia Ludwig in Pingelshagen entstehen daraus neben Geschirr auch Gefäße und Objekte, mal schwarz, mal weiß, immer im Spiel aus Form und Struktur. Fast möchte man sagen, dass sich bei ihr alles ums Porzellan dreht, aber es ist anders herum: Sylvia Ludwig dreht das Porzellan und zwar auf der Töpferscheibe. Das ist untypisch, denn eigentlich wird das „weiße Gold“ gegossen. „Porzellan hat einen starken eigenen Willen“, sagt die 46-Jährige. So wird die Arbeit zum Kräftespiel, zur ständigen Auseinandersetzung mit dem Material und das Resultat zu etwas Besonderem.

In ihrer Werkstatt in Pingelshagen findet Sylvia Ludwig die nötige Ruhe, sich ihrem Sparringspartner auf der Drehscheibe zu widmen. Der Winter ist dafür wie gemacht. Es gibt keine Märkte, die Töpfer sind nach dem Weihnachtstrubel zu Hause und haben Zeit für Neues. „Ich mag diese Zeit des Experimentierens, in der ich mich den übers Jahr zusammengetragenen Ideen widmen kann“, sagt die Töpferin. Genauso mag sie es, wenn einige Wochen später wieder die ersten Besucher an die Werkstatttür klopfen. Das ist spätestens in einigen Wochen der Fall. Der 14. und 15. März ist Tag der offenen Töpferei und im Töpferland Mecklenburg lohnt sich die Landpartie. Allein an der Landesstraße 03 von Schwerin nach Mühlen Eichsen stehen die Wegweiser zu drei Werkstätten. Nach dem Abzweig zu Sylvia Ludwig in Pingelshagen geht es nach Cramonshagen zu Birgit Teiner und Dalberg zu Birke Kästner. Und in gewisser Weise sind die drei Künstlerinnen miteinander verbunden: Bei Birgit Teiner hat Sylvia Ludwig ihr Handwerk gelernt, von Birke Kästner hat sie vor einigen Jahren das Management für den Schweriner Töpfermarkt übernommen.

Der Markt gehört zu den schönsten und qualitativ hochwertigsten im Norden. Keramiker aus ganz Deutschland und darüber hinaus bewerben sich hier um Stände. In diesem Jahr werden zum Beispiel Teilnehmer aus Japan, Polen und



Sylvia Ludwig in ihrer Werkstatt. Das Bild hat ihre Tochter Frida gemacht, die Fotografie studiert.

Foto: Frida Ludwig

Tschechien dabei sein und Sylvia Ludwig weiß um das Privileg, auszusuchen und die Besten nach Schwerin einladen zu dürfen.

Schon als Anfängerin, nach ihren allerersten Märkten, war die junge Töpferin überzeugt: So möchte ich leben! Die bunte Atmosphäre der Verkaufsausstellungen, das Zusammensein mit den Kollegen und die Begegnungen mit den Kunden sind der Grund, weshalb sie neben dem ruhigen Winter auch den turbulenten Sommer liebt. Da macht es auch nichts, dass es jedes Mal einem Umzug gleicht, wenn sie das Auto für den Töpfermarkt belädt. Bis zu acht Märkte und Ausstellungen stehen in Sylvia Ludwigs Jahreskalender und zwischendurch muss sie in der Werkstatt immer wieder dafür sorgen, dass ihr Marktstand gut bestückt ist.

Die Faszination für das Produkt ist auch der Grund, weshalb die Tochter aus einer Musikerfamilie diesen Weg einschlug. „Musik verfliegt, Keramik bleibt“, sagt sie. Seit dem vergangenen Jahr zählt dieses Handwerk zum immateriellen Kulturerbe und auch hier sieht Sylvia

Ludwig den Wert ihres Tuns. Sie engagiert sich im Vorstand des Landesverbands MV für angewandte Kunst und die vor drei Jahren etablierte Leistungsschau „fangfrisch“ zeigt dessen Potenzial. In Zeiten wie diesen, in denen inflationär viel gekauft und weggeworfen wird, vermitteln die Keramikünstler Formbewusstsein und Qualität. „Möchten wir ohne schöne Dinge leben?“, fragt sie rhetorisch und weiß, dass die Antwort immer noch Nein lautet.

Das erfährt sie auf Märkten, aber auch, wenn Besucher wie am zweiten Märzwochenende in ihre Werkstatt kommen. Dieser Kontakt zu den Menschen ist ihr wichtig, die Gäste sollen sehen, wo das Porzellan entsteht, sollen ein Gefühl für Arbeitsprozess und Produkt bekommen und natürlich auch ihre Fragen loswerden. Die am häufigsten gestellte ist die nach dem Unterschied von Porzellan und Ton. Wer es noch nicht weiß: Porzellan besteht aus Porzellanerde, dem so genannten Kaolin, Feldspat und Quarz. Ton dagegen enthält farbige Bestandteile und viele Mi-

neralien. Tonkünstlerin ist Sylvia Ludwig also nicht geworden – weder mit Geige, Klavier und Saxofon noch an der Töpferscheibe. Dafür Porzellankünstlerin, die ihr Material seit 20 Jahren ausgiebig studiert. Sie spricht von Porzellan wie von einem lebendigen Wesen, das an manchen Tagen keine Lust auf die Drehscheibe hat und hin und wieder überlistet werden muss – zum Beispiel bei hohen Bodenvasen, die sie aus mehreren Teilen zusammenfügt.

Unerwartetes gefällt Sylvia Ludwig dabei gut – zum Beispiel, wenn gar nicht auf den ersten Blick sichtbar ist, dass es sich um Porzellan handelt. Ein neues Spannungsfeld eröffnet sie, wenn sie am Tag der offenen Töpferei zusammen mit ihrer Kollegin Antje Rabe die Ausstellung „Virtuose Oberflächen“ gestaltet. In Pingelshagen stehen dann die Rakugefäße von Antje Rabe mit ihrer derben, kraftvollen Struktur der durchscheinenden Feinheit von Sylvia Ludwigs Porzellan gegenüber. Jeweils von 10 bis 18 Uhr sind Ausstellung und Werkstatt geöffnet.

Katja Haescher ■



# EIN LAND ZUM GENIESSEN

**Starker Messeauftritt: Mecklenburg-Vorpommern überzeugt als Partnerland der Grünen Woche**

Mecklenburg-Vorpommern hat als Partnerland der Grünen Woche überzeugt. Das ist das Resümee nach dem Messeauftritt, bei dem 78 regionale Aussteller ihr Land als leistungsstarken Agrar-, Ernährungs- und Tourismusstandort präsentierten. Im Jahr des 100-jährigen Bestehens der Grünen Woche war damit erstmals ein Bundesland offizieller Partner der Messe. Daraus hätten sich sichtbare wirtschaftliche Effekte ergeben, hieß es

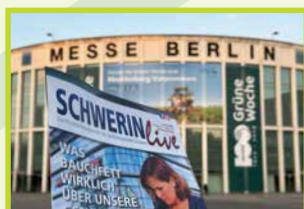
aus der Staatskanzlei: Die Umsätze in der MV-Halle lagen insgesamt um 30 bis 40 Prozent über dem Niveau der vergangenen Jahre. Besonders eindrucksvoll fällt die Bilanz der Bäckerei Behrens aus Plau aus: Über die gesamten zehn Messtage hinweg wurden rund 350 Brote pro Tag verkauft. Aufgrund der anhaltend hohen Nachfrage musste während der Messe sogar außerplanmäßig Nachschub organisiert werden. Ähnlich sah es bei der Seeperle aus

Wismar aus: Hier waren zeitweise bis zu fünf Mitarbeiter gleichzeitig mit dem Belegen von Fischbrötchen beschäftigt – und dennoch waren diese schnell ausverkauft. Geschäftsführerin Gisela Schawinkel sprach vom umsatzstärksten Messesamstag seit 20 Jahren. Neben Klassikern waren neue Produkte stark gefragt. „Mecklenburg-Vorpommern hat sich als Partnerland hervorragend präsentiert. Unsere Betriebe, unsere

Regionen und unsere Leistungsfähigkeit wurden gesehen und geschätzt“, resümiert Landwirtschaftsminister Till Backhaus. Und es gibt weitere Effekte: „Die Grüne Woche mit dem Partnerland MV hat auch einen tollen Start ins Tourismusjahr 2026 gegeben“, sagte der Geschäftsführer der Tourismus GmbH Peter Kranz. Viele Menschen würden jetzt den Urlaub fürs Jahr planen und kennen nun die schönsten Reiseziele.

## IMPRESSIONEN VON DER GRÜNEN WOCHEN

Fotos: Schwerin live





## BLAULICHT-FAMILIE IST AUF ZACK

Ziel: Schwerin soll ein Netz aus öffentlich zugänglichen Defibrillatoren bekommen



Gruppenfoto vor dem Eingang zur Marienplatz-Galerie: Der erste Blaublichttag vereinte zahlreiche Rettungskräfte.

Foto: Nora Stein



Reanimationstraining in der Marienplatz-Galerie: Innenminister Christian Pegel informierte sich und machte selbst mit.

Foto: Nora Stein

Rettung, Reanimation und Erste Hilfe standen im Mittelpunkt des 1. Schweriner Blaublichttags in der Marienplatz-Galerie. Organisiert vom neu gegründeten Verein NO-FiAS ging es in erster Linie um Wiederbelebung und Erstversorgung – genau hier setzt der Verein seinen Fokus. „Im vergangenen Jahr gab es in Schwerin noch keinen öffentlich zugänglichen AED, jetzt sind es bereits zwei“, freut sich der Vereinsvorsitzende und Notfallmediziner Frederik Schlichting. Ein AED ist ein automatisierter externer Defibrillator, öffentlich zugäng-

lich bedeutet, dass er 24 Stunden täglich und sieben Tage in der Woche erreichbar ist. Einer dieser beiden Defibrillatoren ist an der Fassade der Marienplatz-Galerie zum Marienplatz hin angebracht, der andere im Ellerried vor dem Labor MVZ. Rund 50 weitere öffentlich zugängliche Geräte sollen in diesem Jahr folgen, so das ambitionierte Ziel des Vereins.

Vier Wärmeboxen, in denen die AEDs bei jeder Witterung im Freien funktionsfähig bleiben, konnten gleich am 1. Blaublichttag übergeben werden – zur Verfügung gestellt von

der Sparkasse. Zuvor hatten die Retter mit Unterstützung von Besuchern der Marienplatz-Galerie bewiesen, dass sie einen 45-minütigen Reanimationsmarathon absichern können. Wie die Wiederbelebung funktioniert, erfuhren an diesem Tag alle Besucher; Schüler und Mitglieder von Jugendwehren nahmen an dem Training genauso teil wie die Gäste aus Kommunal- und Landespolitik.

Froh war Frederik Schlichting darüber, dass es so kurzfristig gelungen war, die komplette Blaublichtfamilie zu versammeln. Damit war

das Angebot für interessierte Besucher groß: Das DRK zeigte zum Beispiel, wie Drohnen vermisste Personen aufspüren – dazu kreiste das kleine Fluggerät in einem Zelt über einem Spielteppich, auf dem es Lego-Figuren zu orten gab. Von diesem Angebot waren besonders Kinder begeistert, genauso wie von Fine: Die Rettungshündin in Ausbildung war mit Hundeführerin Stefanie Marten von der DRK-Rettungshundestaffel im Center. Krankenkassen, die Polizei, der ASB, THW, Feuerwehr und weitere Partner präsentierten sich.



Dr. Stefan Jakobi von der Berufsfeuerwehr bei der Reanimation.



Vermisste mit der Drohne orten – das konnte geübt werden.



Von der Sparkasse gab es vier Schutzboxen für AEDs.



Stefanie Marten und Fine, Rettungshund in Ausbildung

**NÄCHSTE TERMINE +++ 21. März Tag der Kriminalitätsoffer mit dem WEISSEN RING +++ 28. März Girls- and Boysday**





## SAGENHAFTES AUS DER NÄHE

Kulturverein Sagenland präsentiert sich bis 7. März in der Marienplatz-Galerie – unbedingt anschauen!

In den Stahlbergen bei Crivitz hauste einst ein berühmter und gefürchteter Räuber namens Röpke ... So beginnt eine der lokalen Sagen, die nicht nur von Mord und Totschlag berichtet, sondern auch Regionalgeschichte erzählt. Durch die hier verlaufenden Frachtwege waren die Wälder zwischen Schwerin und Crivitz tatsächlich ein unsicherer Ort und Räuber nicht nur Ausgeburten der Phantasie.

Wie die Sagenlandschaft rund um Schwerin beschaffen ist, erfahren Besucher der Marienplatz-Galerie in einer Ausstellung. Vom 16. Februar bis 7. März ist der Kulturverein Sagenland zu Gast und lädt dazu ein, diesen Schatz zu entdecken. Neu ist in diesem Jahr die Vorstellung des Sagenwanderpfades auf der Insel Kaninchenwerder. Mit Unterstützung des Vereins miteinander auf Kaninchenwerder und der Sparkasse Mecklenburg-Schwerin hat der Kulturverein Sagenland vier Sagentafeln mit spannenden



Tafeln an Sagenorten laden zu Entdeckungen ein. Foto: Gonsch



Sagenhelden wie Petermannchen spielen eine Rolle.



Bis zum 7. März stellt sich der Kulturverein Sagenland vor. Foto: Schwerin live

Geschichten um die Insel herum installiert und sie mit dem Aussichtsturm auf dem Jesarberg zu einem Sagenwanderpfad verbunden. Überhaupt lassen sich sagenhafte Orte am besten zu Fuß entdecken. Sozusagen als Zugabe kommen Neugierige dabei in den Genuss sagenhafter Wanderungen. Durch die auch kulturhistorisch interessanten Regionen führen Sagenpfade, die es zu entdecken gilt: der Niklotpfad zum Beispiel oder der Räuber-Röpke-Pfad. Deshalb lohnt es sich, den Vitrinen und Tafeln in der Marienplatz-Galerie Aufmerksamkeit zu schenken. Neben Ausflugstipps zu Sagenorten können Neugierige hier in Geschichten stöbern und auch dem lokalen Sagenhelden Nummer eins, dem Petermannchen, einen Besuch abstatten. Übrigens: Die Tradition des Sagenzählens in Mecklenburg-Vorpommern ist inzwischen ins Immaterielle Kulturerbe der Unesco eingetragen.

## WAS FÜR EINE FREUDE!

Dank an Spender: Wunschbaumaktion machte viele Menschen glücklich



Daisy Gräfin von Bernstorff vom Besuchsdienst der Malteser verteilte nach dem Fest die Päckchen. Foto: Malteser Hilfsdienst

Der Malteser Hilfsdienst Schwerin möchte ein großes Dankeschön loswerden: an alle Besucher der Marienplatz-Galerie, die im vergangenen Dezember dazu beigetragen haben, Weihnachtswünsche von Schweriner Senioren wahr zu machen. Bereits zum dritten Mal stand in der Vorweihnachtszeit 2025 ein Baum mit Wünschen im Einkaufszentrum und wieder gab es viele großzügige Unterstützer. Die bunten Päckchen haben die Malteser noch vor Weihnachten bei ihren Besuchen in Senioreneinrichtungen der Stadt überreicht und damit viel Freude bereitet.

### CHEERLEADER BACKEN KUCHEN



Die Cheerleader der Mecklenburg Bulls sind am 28. Februar mit einem Kuchenbasar in der Marienplatz-Galerie zu Gast – von 10 bis 15 Uhr. Da lässt sich das Kaffeetrinken mit einem guten Zweck verbinden, denn das eingenommene Geld fließt in die Teilnahme an den Meisterschaften.



**FR**  
13.02.**Independent Trio feat. Caspar Rutsch**  
Konzert  
20 Uhr, KlangWert/werk3**SA**  
14.02.**Valentinstag an der Flotten Weihnacht**  
Glühwein und Livemusik vom Musikklub  
ab 18 Uhr, Steg 3, Schlossanleger Weisse Flotte**SA**  
14.02.**Hamlet**  
Schauspiel von William Shakespeare  
19 Uhr, Theaterzelt**SA**  
14.02.**Thomas Nicolai „KAMISI-Irren ist männlich“**  
(Musik)Parodist, Sprechkünstler, Comedian und Entertainer  
20.30 Uhr, Thalia Buchhandlung im Schlosspark-Center**SO**  
15.02.**Hamlet (Theatertag)**  
Schauspiel von William Shakespeare  
17 Uhr, Theaterzelt**DI**  
17.02.**„Power2Change: Mission Energiewende“**  
Ausstellung bis zum 12.04.  
Di - So.: 10.00 Uhr bis 17.00 Uhr, phanTECHNIKUM Wismar**DI**  
17.02.**Mit Oma und Opa ins Museum**  
Rundgang - Geschichte(n) im Schloss  
14 Uhr, Schloss Schwerin**DI**  
17.02.**52. FilmSalon – LOVING VINCENT**  
Filmvorführung  
19.30 Uhr, KlangWert/werk3**FR**  
20.02.**Premiere: Sweeney Todd**  
Musical-Thriller  
19 Uhr, Theaterzelt**FR**  
20.02.**„De kakelbunt Kat – niege Leeder up Platt“**  
ein plattdeutscher Abend mit Thomas Naedler  
19.30 Uhr, Landhaus Schwerin, Schwerin-Medewege**SA**  
21.02.**Cornamusa - Word of Pipe**  
Rock and Irish Dance  
20 Uhr, Sport- und Kongresshalle Schwerin**SA**  
21.02.**Ein Koffer voller Cover**  
Konzert mit Dirk Audehm und Freunden  
20 Uhr, KlangWert/werk3**SA**  
21.02.**Sandtheater: „Hans Zimmer – Meister der Filmmusik“**  
Live-Sandmalerei-Show mit Musik von Hans Zimmer  
20 Uhr, filmpalast Capitol Schwerin**SO**  
22.02.**Sweeney Todd**  
Musical-Thriller  
17 Uhr, auch am 01.03., Theaterzelt**MO**  
01.01.**Verlängerung: Flotte Weihnacht - Glühschiff**  
Ausschank von Glühwein und anderen Getränken bis 01.03.  
Mo.-Do. 15-21 Uhr, Fr.-So. 11-21 Uhr, Schlossanleger Weisse Flotte**DO**  
26.02.**Museumstag für Senioren: „Symbole der Macht“**  
Führung/Vortrag  
14.30 Uhr, Schloss Schwerin (Treffpunkt Kassenbereich)**DO**  
26.02.**Lemmi Lembcke „Glühwürmchen und Currywurst“**  
Lieder, Gedichte, Kurzgeschichten, Magie & Wortspiel  
20 Uhr, KlangWert/werk3

# OPFERN VON GEWALT EINE STIMME GEBEN

**„Prima Facie“ ist in der M\*Halle zu sehen**

Es geht um sexualisierte Gewalt – und damit, wie die Gesellschaft damit umgeht: „Prima Facie“ ist ein Theaterstück von Suzie Miller und aktuell in der M\*Halle zu sehen, der Titel ist der lateinische Ausdruck für „auf den ersten Blick“. Zentrale Figur ist Tessa, eine erfolgreiche Strafverteidigerin. Mit geschickter Verhandlungsstrategie und zwingendem Erfolg verteidigt sie unzählige Männer, die wegen sexueller Übergriffe vor Gericht stehen. Ob der Täter schuldig ist oder nicht, spielt dabei für sie keine Rolle, denn im Gerichtssaal zählt ausschließlich die juristische Wahrheit. Tessa geht es um handfeste Beweise, um Lücken in den Aussagen der Opfer, um die Verteidigung der Unschuldsvermutung und den Kampf für das Rechtssystem. Bis etwas passiert, was sie nicht für möglich gehalten hätte. Von einem



Jennifer Sabel übernimmt die Rolle in dem Ein-Personen-Stück.

Foto: Silke Winkler

Kollegen erfährt sie selbst einen sexuellen Übergriff. Von der Strafverteidigerin wird sie zur Anklägerin und erlebt die Vorgänge im Gerichtssaal, Unterstellungen und Vorverurteilungen nun aus der anderen Perspektive.

**Weitere Vorstellung:**

15.2., 18 Uhr, M\*Halle

[www.mecklenburgisches-staatstheater.de](http://www.mecklenburgisches-staatstheater.de)

RESORT LINSTOW

## PARTY ALL INCLUSIVE

**Mottoparty inkl. Empfangsgetränk, Buffet, div. Getränke (18–1 Uhr), DJ/Livemusik und Mitternachtssnack****07.03. Frauentag** *ausgebucht***14.03. 80/90er** *Restplätze***27.03. Schlager****11.04. 80/90er****18.04. 2000er****25.04. Schlager****P. P. ab  
€ 79****Tipp: 1 ÜN inkl. Frühstück  
& Party p. P. ab € 135**

Weitere Termine



## OSTERBRUNCH

**05.04. & 06.04.****mit Livemusik, div. Getränke, Eisbuffet,  
Eintritt ins Erlebnisbad p. P. ab € 55**[www.linstow.vandervalk.de](http://www.linstow.vandervalk.de)

Van der Valk Resort Linstow GmbH · Krakower Ch. 1 · 18292 Linstow



# TIEFE, KLANG UND STÖRRISCHE SCHÖNHEIT

Thomas Naedler unterhält mit plattdeutschen Songs

Der Plattsacker und NDR-Moderator Thomas Naedler macht am 20. Februar um 19.30 Uhr Station im Landhaus Medewege in Schwerin. „De kakelbunt Kat – niege Leeder up Platt“ heißt das Programm, in dem er neueste Lieder und Geschichten zum Besten geben wird. Und es gibt ja wirklich viele Fragen, die beantwortet werden müssen. Warum Butterbrezeln einen Theaterbesuch ruinieren beispielsweise, wieso Schiffe aus Schokolade keine gute Idee sind und warum ein Kind dafür sorgen kann, dass eine Katze zur Elektrikerin wird.

Thomas Naedler singt seit fast 35 Jahren Menschen seine selbstgeschriebenen Lieder vor – mit Plattdeutsch hat er für sich ein neues Kapitel aufgeschlagen. Die Sprache der Eltern und Großeltern neu zu entdecken und sie in neuen Liedern



Butterbrezeln und Theater, Kinder und Katzen, es gibt viel zu klären.  
Foto: Thomas Naedler

weiter zu tragen, bereitet ihm Freude und Vergnügen. Plattdeutsch bringt Tiefe und Klang, störrische Schönheit und norddeutsche Direktheit in die Lyrik, die jedem Lied zugrunde liegt.

Organisiert wird der Abend vom Förderverein der Kirche zu Kirch Stük. Der Eintritt ist frei, am Ende der Veranstaltung werden Spenden gesammelt. ■

DI. 24.03.26 · 20<sup>00</sup> · SCHWERIN SPORT- UND KONGRESSHALLE

## Massachusetts

# BEE GEES

## Musical



Das Original - mit Musikern der Bee Gees

in memoriam to Robin & Maurice Gibb  
Music performed by the ITALIAN BEE GEES

Tickets: 0375-27130 · Freie Presse 0800-8080123  
Online: [bestgermantickets.de](https://bestgermantickets.de) ohne Versandgebühr



**Saisonausklang Flotte Weihnachten**  
Konzert mit Sconehead  
18 Uhr, Schlossanleger Weisse Flotte, Steg 3

**FR**  
27.02.

**Premiere: Sterni und die Astronauten**  
Schauspiel: Science-Fiction-Abenteuer von Milan Peschel  
19.30 Uhr, M\* Halle

**FR**  
27.02.

**Anne-Christin Schwarz & Stephan Braun - Deep Strings**  
Konzert - Kammerjazzduo  
20 Uhr, werk3/KlangWert

**FR**  
27.02.

**WIR-Aktionstag**  
Vereine, Initiativen aus Kultur und Sport stellen sich vor  
ab 10 Uhr, Schlosspark-Center Schwerin

**SA**  
28.02.

**Die Bremer Stadtmusikanten / Der Froschkönig**  
Puppentheater  
11 Uhr + 14 Uhr, Schleswig-Holstein-Haus

**SA**  
28.02.



**Saisonausklang Flotte Weihnachten**  
Konzert mit Sconehead  
18 Uhr, Schlossanleger Weisse Flotte, Steg 3

**SA**  
28.02.

**Premiere: Im falschen Film**  
Schauspiel - Komödie von Petr Zelenka  
19 Uhr, Theaterzelt

**SA**  
28.02.

**Lotta Laut und Lisa Leise**  
Krümelbühne – für die Allerkleinsten (1,5 - 4 Jahre)  
11.30 Uhr, Staatliches Museum

**SO**  
01.03.

**Lebens(t)räume II**  
Konzert mit Thorsten Rosenbusch und Dr. Eckart Möbius  
18 Uhr, KlangWert/werk3

**SO**  
01.03.

## DEEP STRINGS



FREITAG | 20 UHR  
27.02.2026

**ANNE-CHRISTIN SCHWARZ** Gesang & Cello  
**STEPHAN BRAUN** Cello

**DEEP STRINGS:**  
ein Kammerjazzduo der Sängerin und Cellistin Anne-Christin Schwarz und des Cellisten Stephan Braun.  
Bestechend durch brillantes Timing, verblüffende Virtuosität und neue atemberaubende Spieltechniken auf dem Cello ziehen sie jeden Zuhörer in ihren Bann.  
[www.deepstrings.de](http://www.deepstrings.de)



**werk3**  
Schwerins kleinstes Theater  
**KLANGWERT**

KARTENVORVERKAUF IM WERK 3 / KLANGWERT - FRIEDRICHSTRAßE 11  
UND IN DER TOURIST-INFO SCHWERIN - AM MARKT 14

**FR**  
06.03.**3. Sinfoniekonzert**Louise Farrenc, William Walton und Johannes Brahms  
19 Uhr, Sa. 07.03. um 19 Uhr & So. 08.03. um 16 Uhr, Theaterzelt**FR**  
06.03.**29. Tage der Alten Musik: „Bewegtes Herze“**Klassik-Konzert  
19.30 Uhr, Schlosskirche Schwerin**FR**  
06.03.**Itziar Lesaka und Friedemann Braun: „Geliebte Frida“**Musiktheater  
20 Uhr, KlangWert/werk3**SA**  
07.03.**29. Tage der Alten Musik: „Marieken – Marie“**Klassik-Konzert mit Kinder- und Familienprogramm  
11 - 14.15 Uhr, Schlosskirche Schwerin**SA**  
07.03.**29. Tage der Alten Musik: „Maria“**Filmvorführung (Filmbiografie über Maria Callas)  
19.30 Uhr, Volkshochschule „Ehm Welk“, Aula**SA**  
07.03.**Ü30-Party**Party  
ab 20 Uhr, Sport- und Kongresshalle**SA**  
07.03.**Zum letzten Mal: „Heute Abend: Lola Blau“**Musiktheater  
20 Uhr, werk3/KlangWert Schwerin**SA**  
07.03.**ReCartney**Konzert (Tribute-Show)  
21 Uhr, Der Speicher

# VON GRENZEN UND ÜBERGÄNGEN

**Kunstverein zeigt Arbeiten von Adriana Ramic**

Mit „Confusion model into a butterfly“ präsentiert der Kunstverein für Mecklenburg und Vorpommern in Schwerin die erste institutionelle Einzelausstellung der Künstlerin Adriana Ramic in Deutschland. Geprägt von den Erfahrungen einer transkulturellen Kindheit spiegeln sich Fragen nach Sprache, Übersetzung und Zugehörigkeit in Ramics künstlerischer Praxis wider – genauso wie hybride Identitäten, transkulturelle Wissensformen und die Grenzen anthropozentrischen Denkens.

Im Zentrum der Ausstellung im Kunstverein steht eine Videoinstallation, die der Katze Oursa in ihrem Lebensumfeld folgt. Diese lebt im ehemaligen Wohnhaus des albanischen Diktators Enver Hoxha, das heute als Kulturzentrum genutzt wird und in dem die Künstlerin Ende letzten Jahres selbst zu Gast



Adriana Ramic, Multi-Scene Inputs (Oursa), Video still, 2025

war.

Die Eröffnung am 13. Februar um 19 Uhr beginnt mit einer Einführung durch Direktorin Hendrike Nagel; die Ausstellung ist bis zum 12. April im alten E-Werk am Spieltordamm 5 in Schwerin zu sehen. Geöffnet ist Mittwoch bis Sonntag von 15 bis 18 Uhr.

[www.kvmvsn.de](http://www.kvmvsn.de)**JETZT  
TICKET  
SICHERN**

# Ü30 PARTY

PRÄSENTIERT VON

**PARTY - HOUSE - ELEKTRO - SCHLAGER**

# 07.03.2026

**SPORT- & KONGRESSHALLE SCHWERIN****MAINFLOOR****A.DEE  
PAIR GLASSES****SCHLAGERFLOOR****DJ MECKI  
EDT****HOUSE / CLASSICS****CREEK  
HOUSEKOMBINAT  
vs. MARC N. A.****3 FLOORS | START 20.00 UHR | Ü28 | [WWW.ME-EVENTS.DE](http://WWW.ME-EVENTS.DE)**



# FRISCH RASIERT IST HALB SERVIERT

Musical „Sweeney Todd“ ist neu im Theaterzelt

Der teuflische Barbier aus der Fleet Street wird bald sein Unwesen im Schweriner Theaterzelt treiben. Das Musical „Sweeney Todd“ hat dort am 20. Februar um 19 Uhr Premiere. Es geht um Benjamin Barker, der nach Jahren der Verbannung mit neuem Namen und finsternen Absichten nach London zurückkehrt. Als Sweeney Todd eröffnet er einen Herrensalon über der Bäckerei von Mrs. Lovett. Er will sich an Richter Turpin rächen, der ihn einst zu Unrecht nach Australien deportieren ließ, um sich seine Frau und seine Tochter unter den Nagel zu reißen. Todds Rasiermesser soll Turpin ins Jenseits befördern. Das makabre Geschäftsmodell, das er gemeinsam mit Mrs. Lovett entwickelt, kommt ihm dabei gerade recht: Frisch rasiert ist halb serviert. Die Kunden, die in



Im Theater gibt es in der nächsten Zeit mehrere Premieren. Foto: SN live

Todds Barbierstuhl Platz nehmen, landen eine Etage tiefer – in Mrs. Lovetts Fleischpasteten, die sich bald größter Beliebtheit erfreuen. Stephen Sondheim kreierte mit „Sweeney Todd“ ein vielschichtiges Werk voll schwarzem Humor und bissiger Gesellschaftskritik. ■  
[www.mecklenburgisches-staatstheater.de](http://www.mecklenburgisches-staatstheater.de)

**29.Tage der Alten Musik: Musikalische Heilige Messe**  
Messe mit Klassik-Konzert  
10 Uhr, Sankt Anna Probsteikirche

**SO**  
08.03.

**„Drei mecklenburgische Großherzoginnen...“**  
Sonderführung anlässlich des Internationalen Frauentages  
10.30 Uhr + 14.30 Uhr, Schloss Schwerin

**SO**  
08.03.

**ProseccoSause – Ladies first!**  
2,5 Stunden Fahrt mit Party mit Live DJ & Prosecco satt  
12.30 Uhr, Weisse Flotte, Anleger Schloss

**SO**  
08.03.

**29.Tage der Alten Musik: Claudio Monteverdi**  
Marienvesper - Abschlusskonzert (Klassik)  
18 Uhr, Paulskirche Schwerin

**SO**  
08.03.

**Lemmi Lembcke: Mein bestes Stück**  
Comedy zum Frauentag  
19 Uhr, KlangWert/werk3

**SO**  
08.03.

**„Königliche Hoheit haben geruht bauen zu lassen“**  
Weiterbe Schloss mal anders - Vortrag von Torsten Uhlig  
17 Uhr, Schleifmühle Schwerin

**DI**  
10.03.

**Sweeney Todd**  
Musical-Thriller  
19 Uhr, Theaterzelt

**DI**  
10.03.

**Zeitreise in die Räume des Schweriner Schlosses 1752**  
Führung/ Vortrag mit Chasity Michelle Janauschk  
18 Uhr, Schloss Schwerin

**DO**  
12.03.

**SAMSTAG, 14.03.2026 | 20.30 UHR**



**»GLÜCK FÜR WIEDEREINSTEIGER«**  
Carla Berling

„Ich gehe Zähne putzen, soll ich deine gleich mitnehmen?“ Wie bitte?, denkt Thea als ihr 40. Hochzeitstag ansteht und ihr Gatte das Eheleben mental schon ins Altenheim verfrachtet hat. Möglicherweise Zeit für etwas Neues? Auf der Party zu ihrem Hochzeitstag verkünden beide jedenfalls, dass sie ab jetzt getrennte Wege gehen. Doch dann kommt alles anders ... Carla Berling hat eine urkomische Ehekomödie geschrieben.

**TREFFPUNKT THALIA**  
Marienplatz 5-6, 19053 Schwerin  
Kartenres.: [thalia.schwerin@thalia.de](mailto:thalia.schwerin@thalia.de)  
Kartenverkauf auch bei Reservix

**Thalia.de**  
Entdecke neue Seiten.  
[www.thalia.de](http://www.thalia.de)

## sonderveranstaltung

Unsere musikalischen Special Events im Kino!



**DO 19.02.**  
**SO 22.02.**



**DO 26.02.**  
**SO 01.03.**

[filmpalast.de](http://filmpalast.de)

**filmpalast**  
Dein Kino.

# DIE FRAUEN DES GROSSHERZOGS

Besondere Schlossführungen am Frauentag

Drei Ehen, drei Lebenswege – und drei bewegende Frauenschicksale am mecklenburgischen Hof: Das Schweriner Schlossmuseum lädt am 8. März zu zwei Sonderführungen anlässlich des Frauentags ein. Im Mittelpunkt stehen die drei Ehefrauen Großherzogs Friedrich Franz II.: Auguste Reuß zu Schleiz-



Ein Relief im Burggarten erinnert an Großherzogin Auguste. Foto: Schwerin live

Köstritz, Anna von Hessen-Darmstadt und Marie von Schwarzburg-Rudolstadt. Schlossführer Peter Scherrer nimmt Gäste mit auf einen Rundgang in die Geschichte und zu Spuren im Schweriner Schloss.

So schenkte der junge Friedrich Franz seiner geliebten Auguste das Blumenzimmer im Schweriner Schloss. Die Großherzogin gebar im Laufe ihrer Ehe sechs Kinder. Sie starb 1862 im Alter von 40 Jahren. Auch seine zweite Ehefrau Anna verlor Friedrich Franz II. früh: Sie starb mit nur 21 Jahren nach der Geburt ihres ersten Kindes. Großherzogin Marie wiederum überlebte ihren Mann um fast vier Jahrzehnte – sie starb 1922. Die beiden Sonderführungen am 8. März beginnen um 10.30 und 14.30 Uhr.

[www.mv-schloesser.de](http://www.mv-schloesser.de)

# URKOMISCH DURCH DAS EHELEBEN

Carla Berling liest bei Thalia im Schlosspark-Center

„Glück für Wiedereinsteiger“: So heißt die urkomische Ehekomödie voller Überraschungen von Carla Berling. Am 14. März ist sie damit zu einer Lesung in der Thalia-Buchhandlung im Schlosspark-Center zu Gast, Beginn ist um 20.30 Uhr.



Carla Berling hat „Glück für Wiedereinsteiger“ geschrieben.

Foto: Philippe Ramakers

Es geht darum, wer denn nun die Sterne vom Himmel holt, wenn die Ehe nach 40 Jahren etwas eingeschlafen ist. So empfindet es zumindest Thea, deren Ehemann Ronny das gemeinsame Eheleben mental schon mal ins Altersheim verfrachtet hat. Ganz nach dem Motto: „Ich gehe Zähne putzen, soll ich deine gleich mitnehmen?“ Dabei wäre doch gerade jetzt, da die Kinder aus dem Haus sind, Zeit für neue Träume ...

Besucher dürfen sich also freuen. Auf die Verwicklungen, wenn Ronny und Thea auf der Party zum Hochzeitstag verkünden, getrennte Wege gehen zu wollen. Und darauf, dass dann im Leben doch oft alles anders kommt, als man denkt. Karten für die Veranstaltung gibt es in der Buchhandlung, Reservierungen sind unter [thalia.schwerin@thalia.de](mailto:thalia.schwerin@thalia.de) möglich.

# DREI FLOORS, EINE NACHT

Ü30-Party verspricht am 7. März Partystimmung in Sport- und Kongresshalle

Wenn die Sport- und Kongresshalle Schwerin am 7. März 2026 ihre Tore öffnet, ist eines sicher: Die Landeshauptstadt wird wieder zum Treffpunkt für alle, die Musik, Tanz und gute Stimmung lieben! Gemeinsam mit Ostseewelle präsentiert Music Eggert die nächste Ausgabe der legendären Ü30-Party, auf drei Floors und mit jeder Menge Highlights.

Nach dem großen Erfolg der vergangenen Jahre verspricht auch die kommende Ausgabe eine unvergessliche Nacht voller Energie, Spaß und Musikvielfalt für alle, die das Feiern nicht verlernt haben. Das beginnt, wenn DJs die besten Hits aus den Bereichen House, Dance Classics und Schlager auflegen. Wer zu den Beats der 2000er abtanzen möchte, ist hier genauso richtig wie diejenigen, die sich in den Klassikern der 80er verlieren oder zu modernen Clubhits feiern wollen. Die Ü30-Party in Schwerin steht für gute Musik, tolle

Menschen und unvergessliche Nächte – und eine tolle Gelegenheit, den Alltag für eine Nacht zu vergessen und den Moment zu ge-

nießen. Tickets sind ab sofort im Vorverkauf ab 19,99 € zzgl. Gebühren erhältlich unter [www.me-events.de/events](http://www.me-events.de/events).



Unendlich feiern bei der Ü30-Party in Schwerin – das ist am 7. März wieder möglich.

Foto: Steffen Schulze

# GRÜSSE VON KAPITÄN NEMO

„20.000 Meilen unter dem Meer“ ist die erste Premiere des Jahres 2026 des Jungen Staatstheaters Parchim – am 15. Februar in der Kulturmühle. Das klingt nach Jules Verne, und das Stück von Karin Eppler ist frei nach Motiven dieses berühmten Romans des Vaters der Science-Fiction-Literatur entstanden. In dem Stück reist das Publikum erst einmal zurück ins Jahr 1868. Die Zeitungen berichten vom unheimlichen Verschwinden von Schiffen auf hoher See und die beiden jungen Forscher Nadine und Pierre wollen der Sache auf den Grund gehen. David Stöhr entführt das Publikum in seiner dritten Inszenierung am Jungen Staatstheater in eine sagenhafte Unterwasserwelt, zu deren Faszination Ausstatterin Marie-Luce Theis maßgeblich beiträgt.

[www.mecklenburgisches-staatstheater.de](http://www.mecklenburgisches-staatstheater.de)



# VIEL GEFLATTER AM FUTTERHAUS

Der Winter ist eine gute Zeit für die Vogelbeobachtung im heimischen Garten

Der Winter ist eine gute Zeit, um Vögel zu beobachten. Kahle Bäume und Gesträuch sorgen für guten Durchblick und wer ein Futterhaus im Garten hat, kann sich über gefiederte Gäste freuen.

Gerade bei Frost und Schnee hilft die Winterfütterung Vögeln über die kalte Zeit. Die Speisekarte an der Futterstelle sollte vielseitig sein, denn die einzelnen Arten haben unterschiedliche Vorlieben. Weichfutterfresser wie Amseln und Rotkehlchen mögen zum Beispiel Haferflocken und Obst, während Körnerfresser wie Sperling und Gimpel gern Sonnenblumenkerne und andere Körner vertilgen. Was auf keinen Fall ins Futterhaus gehört, ist Brot, das im Magen der

Tiere aufquellen kann. Auch Essensreste haben dort nichts zu suchen. Wer den Garten naturnah gestaltet, kann ebenfalls viel für Vögel tun. Gehölze wie Zieräpfel, Eberesche und Schlehen sind mit ihren Früchten natürliche Winterfutterquellen.

Bei der diesjährigen Wintervogel-Zählaktion des NABU waren mit mehr als 4000 Teilnehmern in MV zwar deutlich mehr Menschen als im Vorjahr dabei, allerdings sank die Zahl der Vögel. Wurden in MV im Jahr 2011 noch durchschnittlich noch 54 Vögel pro Garten gemeldet, waren es in diesem Jahr 43. Am auffälligsten, so der NABU, war der Rückgang bei Haus- und Feldsperling.



Wer im Winter Vögel füttert, hilft ihnen über die kalte Zeit.

Foto by Freepik



Foto: Adobe Stock - KKern pik

## Kohlmeise

Die Kohlmeise ist die größte heimische Meisenart. Zu erkennen ist sie an ihrem schwarzen Kopf, von dem aus sich ein schwarzer Streifen über Kehle, Brust und Bauch zieht. Sie frisst gern Insekten und deren Larven sowie Samen.



Foto: Adobe Stock - Martin Grimm

## Amsel

Bei der Amsel unterscheiden sich Männchen und Weibchen. Männchen tragen ein schwarzes, glänzendes Gefieder und einen gelben Schnabel; Weibchen sind unscheinbarer mit bräunlichen Federn und schwarzem Schnabel.



Foto: Adobe Stock - Simon Edge

## Blaumeise

Mit ihrem blauen Scheitel, dem schwarzen Augenstrich und der gelben Brust ist die Blaumeise Blickfang an jedem Futterhaus. Dank der langen Krallen kann der kleine Vogel klettern wie ein Artist – am Meisenknödel ist das zu sehen.



Foto: Adobe Stock - Muhammad Saleem

## Rotkehlchen

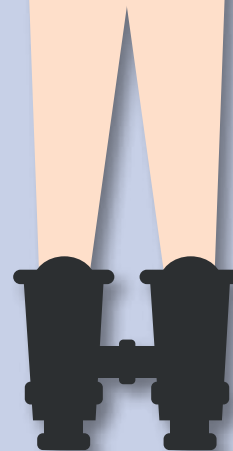
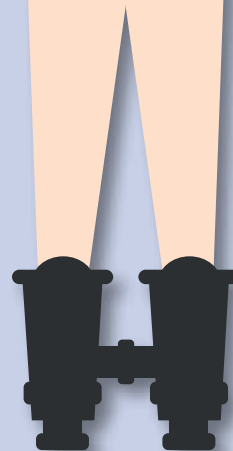
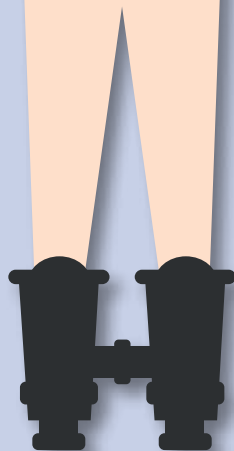
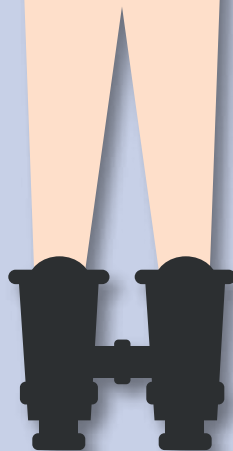
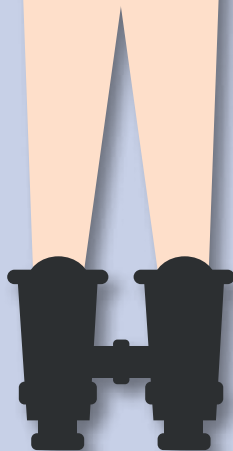
Stirn, Wangen, Kehle und Brust des Rotkehlchens sind auffällig orange bis rötlich gefärbt. Der kleine Vogel aus der Familie der Drosseln hat einen rundlichen Körperbau und lange dünne Beine. Er frisst gern Insekten.



Foto: Adobe Stock - czornyw

## Kleiber

Der Kleiber hat einen geraden Schnabel und einen kurzen Schwanz. Seine Flügeloberflächen sind grau, der Bauch weiß bis gelblich oder rosa-bräunlich gefärbt. Kleiber ernähren sich von Insekten, Spinnen und Samen.



# EIN KAUFHAUS FÜR SCHWERIN

Von Honig bis Kressmann: Warenhaus in der Mecklenburgstraße ist in der Stadt eine Institution

Wer kennt das nicht: Da steht ein schönes Haus in der Straße, hundertmal und öfter ist man schon vorbeigegangen. Aber was verbirgt sich hinter der Fassade? Welche Geschichten stecken hinter den Mauern, wer geht hier ein und aus? Denn schließlich sind Geschichten von Häusern immer auch Geschichten von Menschen. In dieser Serie wollen wir gemeinsam mit Ihnen hinter Fassaden blicken. Heute im Kaufhaus Kressmann, das seit Ende des 19. Jahrhunderts die Schweriner anzieht.

Heute sind es oft nur zwei, drei Klicks bis zur neuen Hose. Die lassen sich im Schlabberlook und zwischen Tür und Angel erledigen. Anders im 19. Jahrhundert, als elegant gekleidete Damen und Herren die Auslagen der Kaufhäuser begutachteten. Es war eine neue Art des Einkaufens und 1881 kam sie auch nach Mecklenburg: Damals gründete der Einzelhandelskaufmann Rudolph Karstadt in Wismar sein erstes Kaufhaus. 1898 eröffnete auch der Unternehmer Rudolf Honig in Schwerin an der Ecke von Kaiser-Wilhelm-Straße und Martinstraße ein Textilgeschäft. Das Gebäude hatte er zuvor gekauft und umgebaut. Neben Honigs Geschäft in der Nummer 19 war die Nummer 21 ein älteres Fachwerkgebäude, das im Februar 1910 abgerissen wurde: Der Platz für einen Neubau war frei. Schon im März begannen die Bauarbeiten und am 1. Oktober 1911 empfing das Kaufhaus Honig hier seine Kunden mit einem neuen Eingang zwischen zwei großen Schaufenstern. Vorbild für die Gestaltung war das 1904 gebaute Berliner Kaufhaus Wertheim. Gründer Honig lebte zu diesem Zeitpunkt allerdings nicht mehr: Nach seinem Tod 1908 hatte Friedrich Lembcke das Kaufhaus übernommen – so steht es in den Akten des Stadtarchivs. Beginnend mit dem Jahr 1912 wird ein neues Kapitel in der Kaufhausgeschichte aufgeschlagen: Das Haus gehört jetzt Konrad Kressmann. Er ist ein Sohn des Maurer-



Das Kaufhaus Kressmann ist heute eines der prägendsten Gebäude in der Mecklenburgstraße.

Foto: Katja Haescher



Leistung zieht an: Damit warb das HO-Kaufhaus „Magnet“, das in der Schweriner Einzelhandelslandschaft ein wichtiger Faktor war.

Foto: Stadtarchiv Schwerin



Das Kaufhaus Kressmann im Jahr 1935

Foto: Archiv RE

meisters Carl Kressmann aus Gützkow in Vorpommern und macht wie seine Brüder Carl, Wilhelm und Emil im Handel Karriere. Mit den gut gehenden Geschäften im Innern wird auch das Äußere des Kaufhauses repräsentativer. 1926 eröffnet ein Erweiterungsbau, den der Schweriner Architekt Hans Stoffers entworfen hat. Dafür war zuvor in der Nummer 23 ein weiteres Fachwerkhaus abgerissen worden. Die schwierigen Gründungsarbeiten hatten im April 1926 begonnen und sich bis zum Juli des Jahres hingezogen. Der Baugrund war nicht der beste, da die heutige Mecklenburgstraße entlang des alten Fließgrabens verläuft. Belohnt wurde die Investition mit zwei weiteren großen Schaufenstern zur Flanierstraße. Stoffers plante die Erweiterung in

Anlehnung an den Neubau von 1910/11, für den er bereits den von Wertheim inspirierten Entwurf geliefert hatte. Eine Zäsur brachte der Zweite Weltkrieg. Die Kressmanns verließen die sowjetische Besatzungszone in Richtung Westen und das Kaufhaus ging in Volkseigentum über. Der zurückgebliebene Prokurist wurde 1950 verhaftet. Die Kaiser-Wilhelm-Straße hieß jetzt Straße der Nationalen Einheit, von der man sich in den darauffolgenden Jahren jedoch immer mehr entfernte. Das war natürlich auch im HO-Kaufhaus „Magnet“ spürbar. Dennoch gab es hier von Damenstrümpfen und Herrenhemden über Kurzwaren und Kosmetik bis zum Spielzeug ein breites Sortiment. Als Magnet erwies sich der DDR-Einkaufstempel also

durchaus. Das zeigte unter anderem die lange Reihe von Kinderwagen, die oft entlang der Schaufenster auf dem nun Hermann-Matern-Straße genannten Boulevard stand – viele Mütter parkten ihre Babys während des Einkaufs einfach vor der Tür. „Leistung zieht an“ lautete der im Fenster zu lesende Werbespruch und möglicherweise galt das ja auch für die Selbstbedienungs-Gaststätte „Blitz-Gastronom“, die im Juni 1966 mit 72 Plätzen im Erdgeschoss eröffnet wurde. Mit der Wende konnten Kressmanns das Schweriner Haus zurückkaufen. 1991 wurde es nach Umbau und Rekonstruktion der Außenfassade als Textilkaufhaus wiedereröffnet. Das Gebäude steht heute unter Denkmalschutz.

Katja Haescher ■



# LADENSTRASSE WIRD ZUR **JOBBÖRSE**

Bei Job&Shop präsentierten sich im Januar verschiedene Unternehmen im Schlosspark-Center





# HEIMAT HÖREN!

Jederzeit und überall  
mit der **kostenlosen App**

- Musikstreaming**
- News & Service aus MV**
- Podcasts**

**Ostseewelle**  
**HIT-RADIO**  
 Mecklenburg-Vorpommern

[www.ostseewelle.de](http://www.ostseewelle.de)



# RUNDER TISCH FÜR PLATTSCHREIBER

Heimatverband MV macht virtuelles Angebot

„Plattdüütsch schriewen, Plattdüütsch läsen – 150 Jöhren Martha Müller-Grähler!“: So lautet das Motto, wenn der Heimatverband am 21. Februar von 10.30 bis 12.30 Uhr zum 12. Runden Tisch Plattdeutsch ins Netz einlädt. Anlass ist der Internationale Tag der Muttersprache und im Mittelpunkt steht das Schreiben auf Plattdeutsch gestern und heute.

**BIS 18. FEBRUAR ANMELDEN**

Gestern schrieb zum Beispiel die Verfasserin des Ostseewellenliedes Martha Müller-Grähler, deren 150. Geburtstag im Dezember 2026 ansteht. Heute schreiben zahlreiche Autoren, die bei diesem Runden Tisch über ihre Texte, Projekte und Schreibwege sprechen werden. Sie erzählen, wie sie zum Schreiben auf Plattdeutsch gekom-

men sind, was sie daran fasziniert – und was ihnen beim Schreiben hilft. Auch praktische Fragen sollen Raum bekommen: Wie fängt man an? Wie findet man Worte? Wie bleibt man dran?

Darüber hinaus bietet das Format die Gelegenheit, eigene plattdeutsche Projekte einzubringen und mit anderen ins Gespräch zu kommen. Beiträge und Wortmeldungen können auf Plattdeutsch, Hochdeutsch oder in gemischter Form erfolgen. Im Anschluss an die Gesprächsrunden ist Zeit für Fragen, Diskussion und Austausch vorgesehen.

Wer in der Runde dabei sein möchte: Anmeldungen für den Runden Tisch sind bis zum 18. Februar beim Heimatverband unter [www.heimatverband-mv.de/niederdeutsch/runde-tische-plattdeutsch](http://www.heimatverband-mv.de/niederdeutsch/runde-tische-plattdeutsch) möglich.

**[www.heimatverband-mv.de](http://www.heimatverband-mv.de)**

# DIE BIBLIOTHEK LÄNGER NUTZEN

„Open Library“-Konzept ab 2. März in Schwerin

Schwerin startet mit der ersten Open Library in Mecklenburg-Vorpommern: Ab dem 2. März soll das Konzept am Standort in den Schweriner Höfen zum Einsatz kommen. Dann können registrierte Nutzer die Stadtbibliothek auch außerhalb der regulären Öffnungszeiten betreten und nutzen.

Das Modell stammt aus Skandinavien. Es ermöglicht, Medien selbstständig über das Selbstver-

buchungssystem auszuleihen und über den Rückgabeautomaten im Windfang zurückzugeben, im Online-Katalog zu recherchieren, den Internet-Zugang zu nutzen sowie die Bibliothek als Ort des Lesens, Treffens und Austauschs zu erleben. Zur Verfügung stehen alle öffentlichen Bereiche, darunter die Lesesessel zum Schmökern, Silent-Boxen für konzentriertes Arbeiten und der gesamte Kinderbibliotheksbereich. Die Bereiche können montags bis freitags bis 21 Uhr und samstags bis 17 Uhr genutzt werden.

Einzige Einschränkungen: Auskünfte können in den „Open Library“-Zeiten nicht erteilt werden und auch die Ausleihe von Medien aus der „Bibliothek der Dinge“ ist nicht möglich. Gleiches gilt für Medienkisten und Fernleihbestellungen. ■

**[www.schwerin.de](http://www.schwerin.de)**



Die Bibliothek kann bald länger genutzt werden.  
Foto: Ulrike Auge



## Vom Ufergucker zum Steuermann.

Lernen. Ablegen. Losfahren.

### Bootsführerschein Binnen & See

Deine Bootsfahrschule in Schwerin  
Ohne Stress. Ohne Seemannsgarn.



# NAVETICA

DEIN WEG AUFS WASSER.



Jetzt informieren:  
**[www.navetica.de](http://www.navetica.de)**



# Büchertipps



„Wer nicht liest, wird mit 70 Jahren nur ein einziges Leben gelebt haben: sein eigenes. Wer liest, wird hingegen 5.000 Jahre gelebt haben. Lesen ist rückwärts gelebte Unsterblichkeit.“ So drückte es der italienische Schriftsteller, Philosoph und Semiotiker Umberto Eco einmal aus und tatsächlich treiben sich

Menschen, die Bücher lesen, zu unterschiedlichsten Zeiten in verschiedensten Welten herum. Sie sehen die Welt durch unzählige Augen und stärken ganz nebenbei ihre Kreativität und ihre Sprachkompetenz.

Diese kognitiven Fähigkeiten fördert das Lesen übrigens besser als

das Fernsehen, weil das Gehirn Szenen und Charaktere selbst zusammensetzen muss und nicht per Bildschirm geliefert bekommt.

Ein klarer Vorteil also und ein Argument, regelmäßig mit einem Buch in einem Sessel abzutauchen. Kalte Wintertage sind dafür eine gute Gelegenheit – genauso wie die

Winterferien, denn noch wird es früh dunkel und die Abende sind lang. Damit die ganze Familie in dieser Zeit Bücherspaß hat, haben die Mitarbeiter der **Thalia-Buchhandlung** im Schlosspark-Center in ihrem Sortiment schon mal quergelesen und sechs aktuelle Tipps zusammengestellt. ■

## Geh deinen Weg Schildkröte



Das große Schildkröten-Schlüpfen hat begonnen und Marla möchte als allererstes im Wasser sein. Da bemerkt sie auf einmal, dass ihr Bruder Mini nicht mehr an ihrer Seite ist. Was soll sie jetzt

bloß tun? „Geh deinen Weg Schildkröte“ ist ein liebevoll gestaltetes Bilderbuch für Kinder ab 3 Jahren, das mit seinen wunderschönen Illustrationen zum Staunen einlädt. Außerdem vermittelt es Kindern, dass man alles erreichen kann, wenn man mutig ist und sich gegenseitig unterstützt.

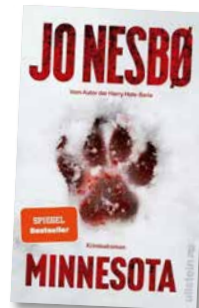
## Leila Slimani: Trag das Feuer weiter



Mia ist eine Wanderin zwischen den Welten. Auf Anraten ihres Arztes reist sie von Frankreich nach Marokko, das Land ihrer Kindheit. Eine Kindheit zwischen den Religionen, zwischen Tradition und Moderne. Und

zwischendrin die Frauen ihrer Familie, die alle ihren ganz eigenen außergewöhnlichen Weg gehen. Ein figurenreicher und absolut lesenswerter Roman.

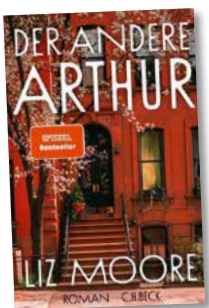
## Jo Nesbo: Minnesota



Wer dunkle Abgründe mag, wird Jo Nesbøs „Minnesota“ lieben und dabei so manche Überraschung erleben. In diesem düsteren Thriller verlässt der norwegische Bestsellerautor seine Heimat und verlegt die Handlung in die USA. Mit klarer Sprache

und psychologischer Schärfe erzählt er von Schuld, Trauer und Rache. Dabei ist Nesbøs kritischer Blick auf den sozialpolitischen Alltag der USA mit Drogen, Gangs und Waffengewalt unverkennbar.

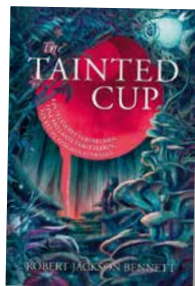
## Liz Moore: „Der andere Arthur“



Arthur Opp, einst Literaturprofessor, lebt seit Jahren zurückgezogen in seinem Haus in Brooklyn und ist „unglaublich dick“. Der 17-jährige Kel dagegen, kämpft um seinen Schulabschluss und damit um die Chance, für ein

besseres Leben. Ein angekündigtes Treffen ändert alles. Zwei Erzählerstimmen, zwei unterschiedliche Lebenswege und doch gibt es eine besondere Verbindung. Eine außergewöhnliche berührende Geschichte über Einsamkeit, Fehlern, Schicksalsschläge und zweite Chancen.

## Jackson Bennett: The Tainted Cup



Mit „The Tainted Cup“ liefert der US-amerikanische Autor Robert Jackson Bennett einen überraschenden Fantasy-Krimi, der zu fesseln weiß. Exzentrische Figuren, ein außergewöhnlicher Todesfall und

originelle Ideen sorgen für eine überzeugende Geschichte und beste Unterhaltung. Ein Buch für alle, die Lust am Miträtseln haben und Fantasy jenseits von Drachen, Feen und Romanzen suchen.

## Meisterdetektiv Mausebart - Wo ist Gustav Giftzahn?



Meisterdetektiv Mausebart ist gerade erst in eine neue Stadt gezogen und wird sogleich zu seinem ersten Fall gerufen. Der beliebte Restaurantbesitzer Gustav Giftzahn ist verschwunden. Wird es Mausebart und seinem Gehilfen Mopsi

gelingen, den Bösewicht rechtzeitig zu fassen? Dieses Buch eignet sich für alle Kinder ab 8 Jahren, die einen spannenden Roman mit humorvollem Comic-Anteil lesen möchten. Dadurch bietet dieses Buch ein abwechslungsreiches und fesselndes Lesevergnügen.



# SANTIANO



DA BRAUT SICH WAS ZUSAMMEN

DIE GROSSE ARENA TOUR 2026

20.03.26 SCHWERIN  
SPORT- UND KONGRESSHALLE



Örtliche Durchführung: Semmel Concerts Entertainment GmbH, Berlin

SCHWERIN*live*

© semmel.de

AIRFORCE1  
MANAGEMENT



ICS  
www.ics-int.com

Tickets: eventim<sup>+</sup>



# TREPPE MIT ST(R)AHLKRAFT

50 Jahre Treppenmeister-Partnergemeinschaft: Jubiläumsmodell unterstreicht modernen Wohnstil

Die neongelbe Schnur würde beim Verpacken von Kartons bestimmt gute Dienste leisten. Oder als Schlagseil beim Mauern, beim Klettern und als Abspannleine für Zelte. Doch bei der Treppe Cordis entwickelt sie als Geländerfüllung eine ganz eigene Strahlkraft.

Ein deutsch-französisches Designer-Team hat das Geländer mit den spitz zulaufenden Schnüren entworfen – extra zum 50-jährigen Bestehen der Treppenmeister-Partnergemeinschaft. „Dieser Entwurf zeigt, wie groß die Bandbreite und die Gestaltungsfreiheit im Treppenbau heute sind“, sagt Ivonne Derstappen, Geschäftsführerin der Derstappen GmbH Treppenmeister®. Der größten Treppenbau-Gemeinschaft Europas gehören mehr als 100 selbstständige Schreinerbetriebe an.

Die Wangentreppe „Cordis“ passt ideal zu einem skandinavischen Wohnstil oder eine Loftwohnung. Denn mit ihrem Flachstahlgeländer



Das Schnurgeländer kann bei verschiedenen Treppenmodellen zum Einsatz kommen. Foto: Derstappen

im T-Profil und einer schlanken 13-Millimeter-Loftwange ist sie minimalistisch und offen gehalten. Beim Jubiläumsmodell bilden die

weißen Oberflächen einen reizvollen Kontrast zu den leuchtend gelben Schnüren. Doch das Design lässt Raum für Individualität: Oberflä-

chen und Schnüre können farblich nach persönlichen Vorlieben gestaltet werden. Wer ein anderes Treppenmodell bevorzugt, muss nicht verzichten: Das Schnurgeländer eignet sich auch für andere Treppenmeister-Modelle.

Etwas Besonderes sind auch die hellen Eschestufen „Senzu“. Ihre Oberfläche besteht aus feinen Reliefs, die in einem patentierten Verfahren ins Holz geätzt werden. Das sorgt für mehr Trittsicherheit und ein angenehmes Laufgefühl. „Es macht richtig Spaß, die Treppe barfuß auf und ab zu gehen“, verspricht Derstappen. Denn die dezente Struktur stimuliert die Fußsohlen und wirkt wie eine kleine Massage.

**Weitere Informationen erhalten Sie bei Ihrem Treppenmeister vor Ort:**

Derstappen GmbH Treppenmeister®, Am Galgenberg 11, 19209 Lützow, Tel.: 038874-2180, Mail: info@derstappen.de

**WO JEDE STUFE  
EIN GEFÜHL VON  
ZUHAUSE SCHAFFT.**

[www.derstappen.de](http://www.derstappen.de)



**DERSTAPPEN**

*Das Original*

**Tel. 03 88 74 - 21 80**

Am Galgenberg 11

19209 Lützow

info@derstappen.de



# RADIKALER RÜCKSCHNITT NUR JETZT

Größere Eingriffe im Gehölzbestand sind bis Ende Februar möglich, dann beginnt die Brutsaison

Der Countdown läuft: Bald beginnt wieder die Gartensaison und es ist einiges zu tun, um die kommende Saison richtig vorzubereiten. Für

größere Eingriffe ist jetzt im Winter die richtige Zeit. Allerdings nicht mehr lange: Wer zum Beispiel die Hecke auf den Stock setzen

möchte, hat dafür noch genau bis Ende Februar Gelegenheit. Danach beginnt die Brutsaison der Vögel, in der solche Arbeiten unterbleiben müssen.

Darauf macht Christian Feichtinger, Geschäftsführer vom Haus- und Dienstleistungsservice Schwerin (HDS), aufmerksam. Sein Team rückt an, wenn es um die richtige Gehölzpflege im Garten geht. Ein radikaler Rückschnitt der Hecke bis auf wenige Zentimeter über dem Boden trägt beispielsweise dazu bei, die Pflanzen zu verjüngen und Hecken von Neuem dicht und grün austreiben zu lassen. Auch wenn es darum geht, Bäume abzunehmen, ist wie beim radikalen Rückschnitt das Zeitfenster bis zum 28. Februar zu beachten. Anders sieht es beim Pflegeschnitt aus, der dazu beiträgt, dass Gehölze kräftig treiben und prächtig blühen. Dieser darf wie der Formschnitt auch während der Vegetati-

onsperiode erfolgen – es werden ja nur einzelne Äste abgenommen, um zum Beispiel wuchernden Pflanzen Einhalt zu gebieten. Wer sich unsicher ist, was wann geht und wofür jetzt die richtige Zeit ist: Die Fachleute von HDS sind kompetente Ansprechpartner. ■



Eis und Schnee sollten nicht davon abhalten, jetzt den Baumschnitt beim Profi zu beauftragen – bevor es zu spät ist!

Foto: Adobe Stock - Vyatcheslav



## KURZINFOS

### HDS HAUS- UND DIENSTLEISTUNGSSERVICE

Werkstraße 4, Haus 2  
19061 Schwerin  
Telefon: 0 38 65 / 40 10  
Mail: info@mopgirl.de  
www.mopgirl.de

**SCHWERIN live**  
Das Monatsinfomagazin für die Landeshauptstadt Schwerin

**WISSEN, WAS LOS IST!**

www.schwerin.live fb.com/schwerinlive instagram.com/schwerinlive

## JA, ICH WILL SCHWERIN LIVE

Praktischer Aufkleber für den Briefkasten

Jeder kennt es: Überflüssige Werbeprospekte und Flyer verstopfen den Briefkasten und landen am Ende sowieso nur ungelesen im Müll. Die Lösung: Bitte keine Werbung! Ein kleines Schildchen sorgt für Ordnung im Briefkasten und weniger Altpapier.

Doch ein Problem bei der Sache gibt es: Wer so ein Schild am Briefkasten hat, läuft Gefahr, auch das Stadtmagazin SCHWERIN live nicht mehr zugestellt zu bekommen. Und das ist ärgerlich. Schließlich gibt es hier Termine und Veranstaltungen in der Landeshauptstadt auf einen Blick. Um keine Ausgabe des Stadtmagazins mehr zu verpassen, gibt es seit einiger Zeit den „Schwerin live“-Aufkleber für den Briefkasten. Mit der schönsten Antwort der Welt „Ja, ich will“ kommt das Magazin problemlos im heimischen Postkasten an. Das



So sieht er aus: Der kleine Aufkleber mit dem Wunsch, Schwerin live im Briefkasten zu haben.

vertraute rot-blaue Design macht auf Schwerin live aufmerksam und lässt das Monatsinfomagazin an die richtige Adresse wandern. Der praktische Aufkleber kann kostenfrei unter der Telefonnummer 0385-63 83 270 oder per Mail an [anzeigen@schwerin.live](mailto:anzeigen@schwerin.live) bestellt werden. ■

**Auto & Motorradwelt Plate**

**Die preiswerte Alternative**

- Werkstattservice
- Reparaturarbeiten
- Scheibenreparatur
- Unfallinstandsetzung
- Leihwagen

**für alle Marken**

**Tel. 03861 - 55 150**  
**Störstraße 33 • 19086 Plate**



# HIER FÄLLT DIE BOTSCHAFT INS AUGE

Werben in den Parkhäusern am Schlosspark-Center und am Schloss/Landtag

Rund anderthalb Millionen Kunden des Schlosspark-Centers fahren jährlich mit dem Auto ins centereigene Parkhaus an der Reiferbahn in Schwerin. Das macht diesen Ort zu einem guten Platz für die Werbung. Egal, ob es um Plakate, großflächige Aufkleber oder Banner geht: Hier wecken Botschaften die Aufmerksamkeit vieler Menschen. Das Gleiche gilt für das Parkhaus am Schloss (Landtag), das von Touristen gern genutzt wird.

An beiden Standorten bieten sich diverse Möglichkeiten für auffällige Werbung. Das reicht von Plakatflächen in den Größen A1 und A0 über Leuchtkästen und beleuchtete City-Light-Plakate bis zum riesigen Banner. Zu den auffälligen Flächen im Schlosspark-Center gehört zum Beispiel die beleuchtete Ellipse an der Ausfahrt aus den unteren Parkebenen. Werbetreibende und Marketingexperten können auch die dreizehn Meter breiten Werbeflächen



Plakate im A0-Rahmen sind die günstigste Form der Werbung im Parkhaus des Schlosspark-Centers.

Foto: büro v.i.p.

an den Deckenträgern buchen, Spannbänder an den Parktaschen, mobile Werbeflächen und vieles mehr. Zu den Einzelheiten informieren die Mediaberater von büro v.i.p. und entwickeln gemeinsam mit ihren Kunden oder Agenturen wirksame Präsentationskonzepte

für das Produkt- oder Veranstaltungsmarketing. Die Flächen können wöchentlich, monatlich oder für ein ganzes Jahr gebucht werden. Eine Übersicht geben die aktuellen Mediadaten für die Parkhauswerbung im Schweriner Shoppingzentrum.

Los geht es schon mit einem A0-Plakat für 119 Euro brutto im Monat. Es kann gut für Stellenanzeigen, Hinweise auf Veranstaltungen, Dienstleistungen und Produkte genutzt werden. Das Plakat muss bei diesem Preis mitgeliefert werden, das Hängen ist inklusive.

Hingucker sind alle diese Werbeflächen auf ihre eigene Art – Unternehmen, Produkte und Dienstleistungen lassen sich hier im besten Licht präsentieren. Und die potenziellen Kunden kommen aus ganz Mecklenburg und darüber hinaus.

## Interessiert?

Bei büro v.i.p. gibt es unter 0385- 6383270,

gutentag@  
buero-vip.de  
und auf der  
Webseite alle  
weiteren Informationen.



buero-vip.de



## A0-Rahmenplakat

Günstig beginnt gar nicht mal so klein – mit einem einfachen A0-Rahmen.

Ab 119 Euro im Monat kann hier ein 1-Quadratmeter-Plakat eingespannt werden, das in diesem Fall aber mit geliefert werden muss. Die Klemmrahmen finden sich an vielen Stellen auf den drei Parkdecks, vor allem aber in der Nähe der Kassensautomaten in den Eingangsbereichen zu den Fahrstühlen und Geschäften.

**119 Euro brutto/monatl.**



## City-Light-Poster

Eine Variante, die überall und zu jeder Tageszeit funktioniert, sind die so genannten City Lights. In den Leuchtkästen werden Plakate gut in Szene gesetzt – mit ihrer Größe von 1,17 mal 1,75 Metern fallen diese Werbeanlagen besonders ins Auge. City Lights sind im Parkhaus an verschiedenen Stellen verfügbar – auf dem offenen Deck in oben genauso wie in den beiden unteren Parkdecks.

**261,80 Euro brutto/monatl.**



## 18/1-Banner

Diese Fläche ist auf der Parkebene 1 verfügbar. Die Großfläche (18/1=18xA1), auch Wesselmann genannt, ist 356 Zentimeter breit und 252 Zentimeter hoch. Es wird mit zwei Scheinwerfern angestrahlt, so dass der Werbeeffect auch abends und in der dunklen Jahreszeit vorhanden ist. Zur monatlichen Miete kommen einmalig 300 Euro für die Produktion der Plane inkl. technischer Kosten hinzu.

**297,50 Euro brutto/monatl.**



## Beleuchtete Ellipse

Ein Leuchtkasten ist auch die so genannte Ellipse, die ca. vier Meter breit und zwei Meter hoch ist. Hier muss bei der Ausfahrt aus den unteren Park Ebenen jeder vorbei – auch das besondere Format fällt sofort ins Auge. Zur Monatsmiete kommen einmalig technische Kosten dazu. Alle Werbeanlagen sind an günstigen Stellen zu finden: In der Nähe von Kassensautomaten sowie Eingängen und Ausfahrten.

**400 Euro brutto/monatl.**



Fotos: Handwerkskammer Schwerin

## HANDWERK ZUM ANFASSEN

Es war Tag der offenen Werkstatt bei der Handwerkskammer und das Haus wurde voll. Kein Wunder – konnten sich die Schüler doch an verschiedenen Stationen ausprobieren. Schleifen, polieren, frisieren, es gab viel zu tun und überall kompetente Ansprechpartner. Für eine Ausbildung im Handwerk war das die beste Werbung. Auch Wirtschaftsminister Wolfgang Blank machte sich ein Bild von dieser Aktion zur Nachwuchsgewinnung.



## SCHLITTERN UND GLEITEN

Das nennt sich Winter: Frost und Eis hatten in den ersten Februartagen die Stadt voll im Griff. Das nervte Fußgänger, die auf teils glatten Wegen rutschten und freute diejenigen, die auf Schlittschuhen unterwegs waren – auf dem Schweriner See sogar mit dem Kite-Segel.



Foto: Schwerin live

## FARBWOLKEN BEI NACHT

Was für ein Schauspiel: Polarlichter brachten im kalten Januar farbschillernde Größe nach Schwerin. Das Phänomen wird sichtbar, wenn energiereich geladene Teilchen aus Plasmaeruptionen der Sonne auf die Erdatmosphäre treffen. Weil sich die Sonne gerade in der Hochphase ihres elfjährigen Aktivitätszyklus befindet, konnten die Nordlichter sogar in weiten Teilen Deutschlands bewundert werden.

## BESTE **VORLESER** ZEIGTEN IHR

Mimi Johanna Golde von der Montessori-Schule hatte in diesem Jahr die Nase vorn: Sie sicherte sich den Sieg im Stadtentscheid des 67. Vorlese-Wettbewerbs.

14 Schweriner Schulsieger der 6. Klassen hatten an dem Wettbewerb in der Stadtbibliothek teilgenommen und aus selbst gewählten und fremden Texten vorgelesen. Dass der Jury die Entscheidung nicht leicht viel, betonte Jury-Mitglied und Kinderbibliothekarin Heike Bobzien: „Die mutigen Schülerinnen und Schüler, die sich der Herausforderung im ausgebuchten Veranstaltungsraum gestellt haben, hatten sich gut vorbereitet.“ Die hervorragende Leseleistung der Kinder zeigte sich auch beim Vorlesen aus dem unbekannten Text „Taschenzauberei“ von Judith Mohr. Die Entscheidung fiel in einem engen Kopf-an-Kopf-Rennen. Mimi Johanna Golde wird die Landeshauptstadt Schwerin nun beim Bezirksentscheid des Wettbewerbs im März vertreten. Urkunden und Bücher erhielten alle Kinder, die am Wettbewerb teilnahmen.





## KÖPFE AUS SCHWERIN

ERINNERUNG AN  
NACHBARN WACH HALTEN**Was war für Sie der Anlass, die Stolperstein-Initiative zu gründen?**

Als ich 2001 nach Schwerin kam, gab es hier noch keine Stolpersteine. Ich kannte sie aus Berlin und finde die Idee der individuellen Erinnerung von Gunter Demnig genial. Begonnen hat dann 2004 alles als Schülerprojekt: Wer hat hier gewohnt, warum wurden diese Menschen verfolgt und ermordet, das waren Fragen, mit denen sich die jungen Leute beschäftigten. Unterstützung hatte ich von Anfang an von der Jüdischen Gemeinde Schwerin, insbesondere dem Landesrabbiner William Wolff und seinem Nachfolger Yuriy Kadnykov. Außerdem von einer Lehrerin des Herdergymnasiums, Historikern wie Dr. Bernd Kasten, der Schicksale von Schweriner Juden erforscht hatte, und der Journalist Matthias Baerens, der mit den Jugendlichen über das Schicksal der Familie Kychenthal sprach. Nachdem das Schülerprojekt vorbei war, habe ich 2011 die Initiative gegründet.

**Was hat Sie in dieser Zeit besonders bewegt?**

Ach, es gab viele emotionale Momente. Manchmal kam es zu richtigen Familienzusammenführungen. Oder Familien jüdischer Opfer und Nachfahren deutscher Täter kamen gemeinsam zur Verlegung. Als im Juni 2006 die ersten Stolpersteine in Schwerin verlegt wurden, unter anderem für die Kychenthals, hat mich das sehr bewegt. Ich fühlte mich irgendwann so vertraut mit ihnen, stellte mir vor, wie es wäre, ins Kaufhaus Kychenthal zu gehen, eine kleine Enkeltochter an der Hand, die dann wie alle Kinder einen Lolli geschenkt bekäme ... Mich bewegt es auch, wenn es anderen so geht. Wenn zum Beispiel ein Bewohner aus einem Haus mit Stolperstein zu mir sagt: Ich denke oft an den Menschen, der hier gewohnt hat, stelle mir vor, dass er so wie ich hier ans Geländer gefasst oder morgens das Fenster geöffnet hat ...

**Wie wählen Sie aus, an wen mit Stolpersteinen erinnert wird?**

Dahinter steckt viel Recherche. Wenn bei einer Verlegung das Interesse durch die mediale Berichterstattung groß ist, ergeben sich daraus oft Ansätze. Da heißt es dann zum Beispiel: Eigentlich müsste der Gustav auch einen kriegen. Der Schweriner Gustav Rülke hatte als Angehöriger der Wehrmacht bedauert, dass Georg Elssers Attentat auf Hitler gescheitert war. Rülke wurde 1939 hingerichtet. Sein Stolperstein liegt in der Gartenstraße 7.

*„Mich treibt um, dass wir  
aus der Geschichte  
scheinbar nicht lernen.“*

**Wie gehen Sie mit dem um, was Sie bei den Recherchen erfahren?**

Manchmal ist es schwer zu ertragen, wie im Fall der Euthanasie-Opfer, für die wir eine Stolperschwelle verlegt haben. Es waren in den Augen der Nazis „unnütze Fresser“, die den Steuerzahlern auf

der Tasche liegen, ohne etwas beizutragen und unter dem Label „lebensunwertes Leben“ geführt wurden. Aber wer entscheidet, wer leben darf und wer nicht? Sind wir Gott?

**Was bedeutet Ihnen die Auszeichnung mit dem Kunst- und Kulturpreis?**

Mit dem Preis rücken die Stolpersteine noch mehr in den Fokus. Sie haben die Kraft, uns zu berühren, erlauben uns zu trauern. Jeder kann seine eigenen Schlüsse daraus ziehen. Wer sich damit beschäftigt, wird merken, dass wirklich jeder zum Opfer werden konnte – warum sollten wir davor gefeit sein, dass es wieder passiert? Was mich umtreibt, ist, dass wir aus dieser Geschichte scheinbar nicht gelernt haben, wie Faschismus an die Macht kommt und wie komplex dieser Prozess sein kann. Und mein alter Freund Sting behält leider recht: History will teach us nothing – die Geschichte wird uns nichts lehren. Interview: Katja Haescher ■



Foto: Katja Haescher

**Sabine Klemm (62) ist Gründerin und Sprecherin der Stolperstein-Initiative Schwerin. Gerade ist sie für ihre Arbeit mit dem Kunst- und Kulturpreis ausgezeichnet worden.**



Fotos: Schwerin live



## KÖNNEN



Foto: Landeshauptstadt Schwerin/Stadtbibliothek

Herausgeber

Kreativlabor GmbH  
Geschäftsführung: André Harder (V.i.S.d.P.)  
Graf-Schack-Allee 8 · 19053 Schwerin

Redaktion

Graf-Schack-Allee 8 · 19053 Schwerin  
Tel.: 03 85/63 83 281  
Fax: 03 85/63 83 289  
E-Mail: redaktion@schwerin.live

Mitarbeit an dieser Ausgabe:

Rainer Cordes, Chantal Dankert,  
Katja Haescher, Olaf Penke,  
Anne Pfaff, Nora Stein

Anzeigen

André Harder (Ltg.)  
Tel.: 03 85/63 83 270  
Fax: 03 85/63 83 270  
Reinhard Eschrich  
Mobil: 0171/740 65 35  
E-Mail: anzeigen@schwerin.live

Gesamtherstellung

büro v.i.p.  
Graf-Schack-Allee 8 · 19053 Schwerin  
Tel.: 03 85/63 83 270  
E-Mail: gutentag@bureau-vip.de

Erscheinungsweise

monatlich

Auflage

55.000 Exemplare

Verteilung

Kostenlos in alle erreichbaren Haushalte in  
Schwerin – LSGMV

Nachdruck, auch nur auszugsweise, ist nur mit Genehmigung (schriftlich) des Verlages gestattet. Für unverlangt eingesandte Texte, Fotos, Bücher, Zeichnungen oder sonstige Unterlagen übernimmt der Verlag keine Gewähr. Für die Inhalte der gekennzeichneten Unternehmensseiten sind die Unternehmen selbst verantwortlich, Kürzungen bleiben vorbehalten. Fotos, Anzeigen, Redaktion und PR, die der Verlag erstellt hat, dürfen nicht anderweitig genutzt werden.

**FR** Die nächste Ausgabe  
**13.03.** **SCHWERINlive**  
erscheint am 13.03.2026

GEWINNSPIELAUFLÖSUNG

SCHWERINlive bedankt sich für die große Beteiligung. Der Lösungsbegriff der Januar-Ausgabe war:

VALENTINSTAG

Je einen Holzschlitten der Flotten  
Weihnacht haben gewonnen:


**Cornelia Marzinke, Schwerin**  
**Elke Schomann, Schwerin**  
**Christine Funke, Schwerin**

Herzlichen Glückwunsch!

(Wer am Kreuzworträtsel-Gewinnspiel teilnimmt, erklärt sich automatisch damit einverstanden, dass sein Name und sein Wohnort im Falle des Gewinns auf dieser Seite veröffentlicht werden.)

Erfahren Sie alle Neuigkeiten aus der Stadt,  
tolle Aktionen und Gewinnspiele als erstes!  
facebook.de/schwerinlive · instagram.com/schwerinlive

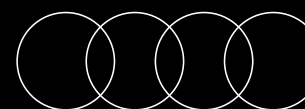


Wald- frucht	ein Leicht- athlet	Thema, Gegen- stand	engl. Frauen- kose- name	bibli- scher König	eh. dt. National- kicker (Paulo)	Geliebte Friedrich Wilhel- ms II.	Frisch- halte- behälter	Hausflur im Bauern- haus	bildende Künst- lerin			
11												
Dunst- schwade		Klei- dungs- stück	Mann ohne Sehver- mögen					5	männ- liche Hopfen- pflanze			
					6		Gär- stoff					
	2		Sohn Gottes									
Redner- platz		schnel- ler Tanz (engl.)		 <p>3 x 2 Tickets für SANTIANO am 20.03.2026 in Schwerin zu gewinnen.</p>				Wasser- tiefe messen	hohe Männer- sing- stimme			
ein Baite											10	
												Tapeten- kleber
Schla- ger- star (Jürgen)	Labor- gerät, Stech- heber	franzö- sisch: oder		Name Attilas in der Edda	Zu- fluchs- orte	franzö- sische Atlantik- insel	süd- deutsch, öster- .: Patin		verfah- rene Situa- tion			
chinese- sicher Schutz- geist												
ein Wein- predikat		Männer- name	englisch: drei	Schlag- ader					12			
							langer Spieß	chinese- sicher Politiker (t. Peng)				
Konzert- haus in Hamburg (Kw.)					Greif- vogel- fütterung	jüdische Schlä- fen- locken						
Um- gangs- form		Abk.: Kunst- seide	gesteins- bildendes Mineral					Film von Steven Spiel- berg				
	1					Atem- organ der Fische		9				
Kon- zentrat					7	ein Flächen- maß						

Eine E-Mail mit dem Lösungswort, Ihrem Namen und der Betreffzeile Rätsel SL 02-2026 bitte  
bis zum **04. März 2026** an: [gewinnspiel@schwerin.live](mailto:gewinnspiel@schwerin.live)

1	2	3	4	5	6	7	8	9	10	11	12	13
---	---	---	---	---	---	---	---	---	----	----	----	----

# Der neue Audi Q3 ist da



Audi Zentrum Schwerin · Hagenower Chaussee 1b · 19061 Schwerin

Kraftstoffverbrauch (kombiniert): 9,0-5,3 l/100 km;  
CO<sub>2</sub>-Emissionen (kombiniert): 205-138 g/km; CO<sub>2</sub>-Klassen: G-E



# Produktion. Ypsomade.



## Ausbildung gesucht?

Sichere und gut bezahlte Arbeitsplätze.

[www.ypsomed.de/schwerin](http://www.ypsomed.de/schwerin)

**YPSOMED**  
SELF CARE SOLUTIONS

# Kein Schlitten? Kein Problem.



## Audi Gebrauchtwagen :plus

### Attraktive Leasingkonditionen<sup>1</sup> für junge Gebrauchtwagen<sup>2</sup>

#### Ein attraktives Leasingangebot:

**z. B. Audi A5 Avant 2.0 TFSI quattro, S-tronic**

EZ 04/25, 18.300 km

Audi connect Navigation & Infotainment, Audi Soundsystem, LED-Heckleuchten, Vordersitze elektrisch, Rückfahrkamera, Anhängervorrichtung, Smartphone-Interface, Audi drive select, Einparkhilfe plus, adaptiver Geschwindigkeitsassistent u.v.m.

Leistung: 150 kW (204 PS)

Laufzeit:

36 Monate

Leasing-Sonderzahlung:

€ 0,-

Jährliche Fahrleistung:

10.000 km

**36 monatliche Leasingraten à**

**€ 339,-<sup>1</sup>**

Etwaige Rabatte bzw. Prämien sind im Angebot bereits berücksichtigt.

<sup>1</sup> Fahrzeugabbildung zeigt ggf. vom Angebot abweichende Sonderausstattung. Ein Angebot der Audi Leasing, Zweigniederlassung der Volkswagen Leasing GmbH, Gifhorner Straße 57, 38112 Braunschweig. Inkl. Überführungskosten. Bonität vorausgesetzt.

Gültig für Audi Mietfahrzeuge und Audi Werksdienstwagen der Modelle Audi A3, Audi A5, Audi A6 jeweils frühestens 2 Monate und spätestens 24 Monate nach Erstzulassung. Ausgenommen sind S- und RS Modelle. Max. Gesamtfahrleistung bei Vertragsbeginn: 40.000 km. Für das Fahrzeugalter gilt als Stichtag das Datum der Gebrauchtwagenleasingbestellung. Gültig vom 16.01.-16.02.2026 (Gebrauchtwagenleasingbestellung), späteste Ummeldung 16.04.2026. Für private und gewerbliche Einzelabnehmer. Nur bei teilnehmenden Audi Gebrauchtwagen :plus Partnern.

Alle Angaben basieren auf den Merkmalen des deutschen Marktes. Kombinierbarkeit mit anderen Angeboten auf Anfrage.

<sup>2</sup> Junge Gebrauchtwagen sind ehemalige Audi Mietfahrzeuge (AMF) oder Audi Werksdienstwagen (WDW) der AUDI AG mit einem Fahrzeugalter von max. 24 Monaten nach Erstzulassung, die über das Audi Handelsnetz vertrieben werden. Ausgenommen hiervon sind händler-eigene Mietfahrzeuge der Marke Audi, die in der Erstverwendung über externe Mietwagengesellschaften wie bspw. EURO-Leasing GmbH vermietet wurden. Detaillierte Hinweise finden Sie unter [www.audi.de/junge-gebrauchtwagen](http://www.audi.de/junge-gebrauchtwagen).

## Audi Zentrum Schwerin

Gebr. Ahnefeld GmbH & Co. KG

Hagenower Chaussee 1b, 19061 Schwerin

Tel.: 0385 64600-94

[info@audizentrum-schwerin.de](mailto:info@audizentrum-schwerin.de), [www.audi-zentrum-schwerin.audi](http://www.audi-zentrum-schwerin.audi)