



# SCHWERIN *live*

Januar 2026  
19. Jahrgang · Ausgabe 208  
[www.schwerin.live](http://www.schwerin.live)

Das Monatsinfomagazin für die Landeshauptstadt Schwerin

## WAS BAUCHFETT WIRKLICH ÜBER UNSERE GESUNDHEIT SAGT

NEW CIRCLES sucht  
Teilnehmer für  
bundesweite Studie



Foto: KI-generiert / New Circles

MIT

**DOC**  
*aktuell*  
GESUNDHEIT IST UNSER T

**Was ist los?**  
Seiten 22-25

### INS TOR!

Der Schweriner Vincent Wagner  
ist Trainer in der 2. Bundesliga

**18**

### INS OFFENE!

Die Orangerie am Schloss  
ist etwas ganz Besonderes

**28**



JOB&SHOP@schlossparkcenter:

# AUF ZUM NEUEN JOB!



Alle Infos  
hier:



**Bewerberzentrum  
vor Ort**



Bundesagentur für Arbeit  
Agentur für Arbeit Schwerin

**Jobcenter**   
Schwerin

**Job- und  
Ausbildungsmesse**

**Fr, 23.1.**  
10 – 18 Uhr

**SCHLOSSPARK-CENTER**  
SCHWERIN



Foto: Ecki Raff



Liebe Schwerinerinnen und Schweriner,

sind Sie auch mit guten Vorsätzen ins neue Jahr gestartet? Wollen Sie mehr Sport treiben, gesünder essen und insgesamt mehr auf den eigenen Körper achten?

Das sind sehr gute Neujahrsvorhaben, die jedoch eine ganze Menge Energie und Durchhaltevermögen verlangen. Sind diese dann noch besonders hochgesteckt oder lassen wenig Raum für Tage, an denen einem der Sinn vielleicht nicht nach einem Gang ins Fitnessstudio steht, dann setzt schnell die Ernüchterung ein und der Vorsatz gilt als gescheitert. Dabei ist der Weg das Ziel. Jeder einzelne Schritt ist ein Fortschritt. Eine Stunde Bewegung pro Woche

ist nämlich besser als gar keine. Und auch beim Essen muss nicht alles nur vitaminreich und fettarm sein. Wichtig ist vielmehr, ein gesundes Maß zu finden und bewusste Entscheidungen zu treffen, ohne sich selbst permanent unter Druck zu setzen.

## EIN GESUNDER LEBENSSTIL

oder Joggen festzumachen. Seien Sie stattdessen freundlich zu sich selbst, passen Sie Ihren Alltag in kleinen Schritten an und erlauben Sie sich realistische Ziele, die zu Ihrem Leben passen. Ob der wöchentliche Familien-Spaziergang, der Weg zur Arbeit mit dem Rad oder der Verzicht auf den Fahrstuhl: All das zählt für einen gesünderen Alltag.

In diesem Sinne wünsche ich Ihnen, dass Sie dieses Jahr vielleicht eine neue Sportart für sich entdecken, neue gesunde Rezepte kennen und lieben lernen und Tag für Tag kleine Entscheidungen für einen gesunden Lebensstil treffen. Denn das sind Ziele, die auch weit über den Januar hinaus nachwirken werden. Und denken Sie daran: Lachen stärkt das Immunsystem und hat eine positive Wirkung auf Ihre Gesundheit und Ihr Wohlbefinden.

Damit wünsche ich Ihnen ein gutes, fröhliches und gesundes neues Jahr,

**Ihre Stefanie Drese, Gesundheitsministerin von Mecklenburg-Vorpommern**

## DIE THEMEN

- 4-5** Titelthema
- 6-7** Stadtnachrichten
- 8** Glühschiff
- 9-11** Doc aktuell
- 12-13** Ausbildung & Studium
- 14** Freizeit
- 15** Sport
- 16** Vereinsleben
- 17** Kultur

Foto: Katja Haescher



**18** Porträt Vincent Wagner

- 18** Porträt
- 19** Wirtschaft
- 20-21** Marienplatz-Galerie
- 22-25** Was ist los?
- 26** Horoskop
- 27** Kultur
- 28** Hinter Schweriner Fassaden
- 29** SWG
- 30-31** Schlösser & Gärten
- 32-33** Grüne Woche

Foto: Katja Haescher



**28** Hinter Schweriner Fassaden

- 34** Santiano
- 36-37** Stadtgespräch
- 38** Rätsel und Impressum
- 39** Landesmarketing MV
- 40** Audi Zentrum Schwerin



Lithografie von August Achilles 1845, (Foto: Sönke Ehler)

STIFTUNG MECKLENBURG

## Auf Stein gezeichnet

Frühe Lithografien Mecklenburgs

Eine Sonderausstellung der Stiftung Mecklenburg

## AUSSTELLUNG

10.09.2025 – 22.02.2026

**10.09.2025** – Ausstellungseröffnung 16 Uhr

**16.09.2025** – Workshop: Grafik, Drucktechnik und Co.

Öffnungszeiten:  
Di - So 11-18 Uhr  
ab Oktober 11-17 Uhr  
Tel.: 0385 77883820



im Kulturforum  
Schleswig-Holstein-Haus  
Puschkinstraße 12  
19055 Schwerin  
stiftung-mecklenburg.de





# SYSTEMATISCH GEGEN BAUCHFETT

Schweriner Fitness-Studio NEW CIRCLES startet neue Abnehmstudie und sucht Teilnehmer

Trotz unzähliger Diätprogramme steigt die Zahl der Menschen mit Gewichtsproblemen weiter an: 55% der deutschen Frauen und 65% der deutschen Männer sind übergewichtig – Tendenz steigend. Neueste medizinische Forschungen zeigen, dass Übergewicht und insbesondere das innere Bauchfett, das sogenannte **viszerale Fett**, besonders gefährlich für die Gesundheit sind. Das innere Bauchfett wird mit einem erhöhten Risiko für verschiedene chronische Erkrankungen wie Diabetes Typ 2, Herzerkrankungen und Bluthochdruck, also dem metabolischen Syndrom, in Verbindung gebracht.

Das **Fitness-Studio New Circles** im Herzen von Schwerin möchte in Zusammenarbeit mit der Gesellschaft für Bewegungs- und Ernährungsanalysen (GfBE) beweisen, dass durch gesunde Ernährung und Krafttraining neben einem allgemeinen Gewichtsverlust auch das viszerale Bauchfett deutlich abnimmt.

**Jetzt werden 50 untrainierte Teilnehmer ab 25 Jahren gesucht, die an der Studie teilnehmen.**

Vier Wochen lang wird die lizenzierte Reha- und Ernährungsspezialistin **Emilia Hanisch**



Reha- und Ernährungsberaterin **Emilia Hanisch** (Bachelor für Sporternährung, im Masterstudium für Trainingswissenschaften) begleitet die Studienteilnehmer über die vier Wochen der Studiendauer

Fotos: New Circles

die Teilnehmer persönlich durch ein alltagstaugliches Abnehmprogramm begleiten.

Dazu erhalten alle Teilnehmer ein auf sie individuell abgestimmtes Trainingsprogramm.

## DAS RICHTIGE TRAINING

Richtiges Muskeltraining bedeutet, in kurzer Zeit (nur 2 bis 3 Stunden pro Woche) ein Maximum an Energie zu verbrauchen, um den Stoffwechsel dauerhaft zu beschleunigen.

Körpergefühl und Gesundheit verbessern sich bereits in vier Wochen. Die Teilnehmer können in dieser Zeit zwischen 4-6 kg abnehmen. Das Körperfett, besonders das viszerale Bauchfett, der Cholesterinspiegel und der Blutdruck können sich innerhalb dieser Zeit regulieren, das allgemeine Wohlbefinden verbessert sich.

## DAS LOHNT SICH!

Der Selbstkostenpreis für die Studie inklusive **4 Wochen Training** im New Circles, einer **umfangreichen Körperanalyse** am Anfang und am Ende der Studie, dem **Studienbegleitbuch** mit vielen Rezeptvorschlägen zum Abnehmen beträgt **nur 39 €**.

**Anmeldungen direkt über  
Telefon: 0385 77 88 46 96  
Die Teilnehmerzahl ist begrenzt!**

**[www.newcircles-schwerin.de](http://www.newcircles-schwerin.de)**

## GESUND UND SPORTLICH INS NEUE JAHR

**Ich wünsche allen Leserinnen und Lesern ein gesundes, kraftvolles und sportliches neues Jahr.**

Seit über 26 Jahren stehe ich gemeinsam mit meinem professionellen Team für ein Studio, in dem der Mensch im Mittelpunkt steht. Unser Anspruch ist es, nicht nur zu trainieren, sondern individuelle, zielorientierte Lösungen zu entwickeln – abgestimmt auf die persönlichen Bedürfnisse jedes Einzelnen.

Mit fundierter Erfahrung und fachlicher Kompetenz sind wir Spezialisten in den Bereichen Abnehmen, Rehabilitation und Muskeltraining. Mein Team und ich arbeiten täglich daran, Gesundheit nachhaltig zu verbessern und neue Kraft aufzubauen. Denn eines ist sicher:

Nichts ist im Leben wichtiger als Kraft – sie bildet die Grundlage für Beweglichkeit, Selbstvertrauen und Lebensqualität.

Geschäftsführerin  
**Christine Noetzel**





# 50 TEILNEHMER GESUCHT

## FÜR EINE BAUCH-WEG-STUDIE

Wer viszerales Bauchfett  
verliert, verbessert  
seine Gesundheit!

Mehr Informationen  
im Studio:

Telefon:  
**0385-77884696**

Anmeldeschluss:  
**28.02.2026**



NEW CIRCLES  
Fitness und Vitaloft

ganz oben in der Marienplatz-Galerie  
19053 Schwerin • Marienplatz 11  
Tel. 0385-77884696 • [www.newcircles-schwerin.de](http://www.newcircles-schwerin.de)





## PROBLEME

Deine Sorgen und das Geld von Rockefeller möchte ich haben. Das pflegte meine Großmutter zu sagen, wenn ich wieder mal eine besonders knifflige Frage hatte. So wie diese: Habe ich nun Pfoten oder Tatzen? Möglicherweise auch Pranken, Klauen oder Fänge, wer weiß das schon? Ist doch wurscht, Alter, Hauptsache darin verfangt sich etwas Essbares, sagte mein Sockelnachbar. Und brachte auf den Punkt, was alle denken: Der Typ hat vielleicht Probleme, wann hat dem denn zu lange die Sonne auf den Kopf geschienen?

## Leo sagt ...

Aber egal, ich möchte es einfach wissen. Ist doch eine Prestige-frage. Es gibt Leute, die sagen zu ihren Hunden: „Gib Pfötchen!“ Daraus schlussfolgerte ich, dass zumindest Hunde Pfoten haben und auch eine handfeste Geduld, die sie davon abhält, ihrem Gegenüber bei derartigen Narreteien nichts abzubeißen. Eine Klaue habe ich auch nicht, zumindest hat sich das noch niemand zu sagen getraut. Meine Handschrift ist prima und wer etwas anderes behauptet, sollte dies aus sicherer Entfernung tun. Bei den größeren, kräftigen Vorderfüßen von Raubtieren spricht man von Tatzen, sagt die KI. Und: Pfoten wiederum wäre eher der allgemeine Begriff für Säugetierfüße. Laut dieser Definition scheint es ja keine Hintertatzen zu geben, doch bei dieser Frage stürzte leider mein Rechner ab. Mein Sockelnachbar wusste es auch nicht, fragte mich aber im Gegenzug, was die Mehrzahl von Pizza ist. Pizzas? Pizzen? Na, der hat vielleicht einen Dachschaden! Hauptsache viel Pizza, alles andere ist doch egal!

**Euer Museumslöwe**  
(notiert von Katja Haescher)

# BÜRGER ENTSCHEIDEN

Stadtteilpark Lankow: Abstimmungsbriefe bis 25. Januar ans Stadthaus

Nutzung und Zukunft des Stadtteilparks in Lankow sind am 25. Januar Thema des ersten Bürgerentscheids in Schwerin. Bei der Abstimmung geht es darum, ob der Park an der Kieler Straße mit Spielflächen, Bänken und altem Baumbestand erhalten wird oder ob die Landeshauptstadt dieses Areal an einen Investor verkaufen darf – verbunden mit dem Ziel, dort ein Wohn- und Geschäftshaus zu errichten.

Die per Stimmzettel an die Schweriner gestellte Frage lautet: Sind Sie dafür, dass das Grundstück Kieler Straße im Eigentum der Stadt verbleibt, nicht verkauft wird und der Spielplatz und Park an diesem Standort erhalten bleiben? Wer für die Erhaltung des Parks ist, stimmt mit „Ja“, wer Verkauf und Neunutzung der Fläche befürwortet, mit „Nein“.

Die Stimmzettel wurden in den zurückliegenden Tagen zugestellt, der Entscheid findet ausschließlich per Briefabstimmung statt. Der Stimmzettel muss bis spätestens 25. Januar, 18 Uhr, bei der Landeshauptstadt eingegangen sein. Wer ihn per Post verschickt, sollte also zusätzliche Zeit einplanen – später



Der Abstimmungsbrief kann unfrankiert in den Briefkasten gesteckt werden und muss bis 25. Januar im Stadthaus eingegangen sein.

Foto: Schwerin live

ankommende Stimmen werden nicht berücksichtigt. Der Abstimmungsbrief kann ohne Briefmarke in den Briefkasten gesteckt werden; außerdem können die Wahlunterlagen auch direkt im Stadthaus am Packhof abgegeben werden.

Wichtig: Die Wahlbeteiligung ist bei einem Bürgerentscheid von Bedeutung. Die Mehrheit der Ja- oder Nein-Stimmen muss mindestens 25 Prozent der Stimmberechtigten ausmachen.

Im vergangenen Jahr hatte sich eine Bürgerinitiative formiert, die sich für den Erhalt des Stadtteilparks

und gegen Bebauung und Versiegelung der Flächen einsetzt. Den Bürgerentscheid als direktes Mittel, auf die Stadtpolitik Einfluss zu nehmen, hatten 5600 Bürger mit ihrer Unterschrift möglich gemacht.

Wird das Zustimmungsquorum – also die festgelegte Mindestanzahl von Ja- oder Neinstimmen erreicht, ist die Entscheidung bindend. Bei Stimmengleichheit gilt die Frage als mit „Nein“ beantwortet und die Stadt darf die Fläche verkaufen. Wird die erforderliche Stimmenmehrheit nicht erreicht, entscheidet die Stadtvertretung.

# KUNST, KULTUR, HISTORIE

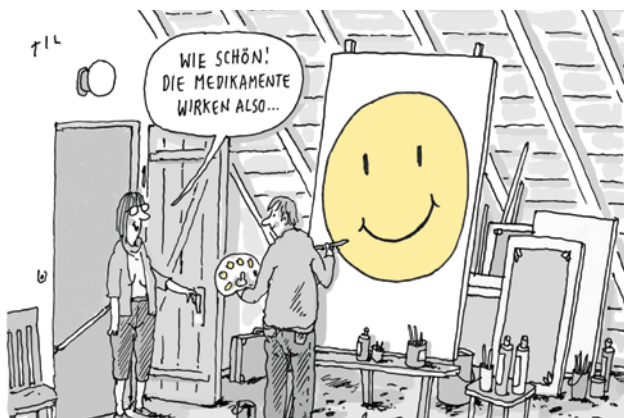
Kulturforum Schleswig-Holstein-Haus startet mit Cartoons und Aquarellen

Das Kulturforum Schleswig-Holstein-Haus ist humorvoll ins Jahr 2026 gestartet. Dafür sorgt die Ausstellung mit mehr als 100 Car-

toons des Hamburger Zeichners Til Mette, die noch bis zum 22. Februar zu sehen ist. Unter der Überschrift „Bunter wird's nicht“

werden Alltagssituationen aus Gesellschaft und Politik auf die spitze Feder gespießt. Parallel zur Großen Galerie sind in der Kleinen Galerie bis zum 8. Februar Zeichnungen und Aquarelle des Schweriner Architekten Gottreich Albrecht zu sehen.

Mit seinen Dokumentarfotografien bietet der Fotojournalist Rolf Nobel ab dem 8. März den „Arbeitern des Meeres“ eine Bühne – zu sehen in der Großen Galerie. Für die Kleine Galerie kuratiert der Historiker Dr. Jakob Schwichtenberg passend dazu eine Ausstellung über die „Schweriner Stadtgesellschaft im Porträt“, die zwischen dem 14. Februar und dem 12. April gezeigt wird.



Cartoons sind bis 22. Februar im Kulturforum zu sehen.

Zeichnung: Til Mette



# DIE RETTUNG ALTER NOTEN

Historische Musiksammlung des Landes wird restauriert



Dr. Miriam Roner leitet die Musiksammlung der Landesbibliothek.

Fotos: Katja Haescher



Der Altbauteil der Landesbibliothek ist Teil des Residenzensembles und heute UNESCO-Welterbe.

Rund 73.000 Noten aus der Zeit seit 1500 werden in der Musiksammlung in der Landesbibliothek Mecklenburg-Vorpommerns aufbewahrt. Für gleich zwei große Vorhaben konnten 2025 Drittmittelprojekte mit einem Gesamtvolumen von 75.000 Euro eingeworben werden – mit dem Ziel, kostbare Bestände zu sichern.

Zum einen geht es um Einzelrestaurierungen von 18 herausragenden Musikhandschriften und -drucken des 17. bis 19. Jahrhunderts aus der Sammlung des Schweriner Fürstenhauses, die innerhalb des historischen Notenbestands der Landesbibliothek zu den 200 wertvollsten Einzelstücken ge-

hören. Mit dem zweiten Projekt konnte die Reinigung und Verpackung von rund 2500 Einzelstücken der Musikaliensammlung realisiert werden, die bis Mitte Februar abgeschlossen ist.

„Die Musiksammlung ist einer der größten Buchschätze unseres Landes“, sagt Kulturministerin Bettina Martin. Deshalb sei die Sanierung von großer Bedeutung. Durch das Einwerben von Bundesmitteln könnten die landesseitig für die Restaurierung zur Verfügung stehenden Mittel erheblich aufgestockt werden. Zu den Handschriften gehören seltene Abschriften eines Flötenkonzertes von Georg Philipp Telemann und der „Passions-Cantate“

von Carl Philipp Emanuel Bach, außerdem ein autographes Manuskript des Oratoriums „Il Sacrificio d'Abramo“ von Kaiser Leopold I. Aufgrund von Papier-, Einbandschäden und Tintenfraß waren die Bände bisher nicht oder nur eingeschränkt nutzbar sowie in Informationsgehalt und Substanz gefährdet. Die Restaurierung ist eines von 34 Modellprojekten, die 2025 bundesweit von der Koordinierungsstelle für die Erhaltung schriftlichen Kulturguts mit 11.915 Euro gefördert und vom Kulturministerium des Landes komplementär mit 3.100 Euro finanziert wurde. Im Februar soll die Sicherung der Handschriften abgeschlossen sein. ■

## PLÄNE FÜR DIE WESTSTADT

Bauprojekt für Brahmsstraße wird am 20. Januar im Stadtteiltreff vorgestellt

Auf der Fläche der ehemaligen Berufsschule Technik in der Weststadt entsteht etwas Neues: Die Schweriner Wohnungsbau-genossenschaft will dort an der Johannes-Brahms-Straße ein neues Wohnquartier entwickeln, das sich in die vorhandene Wohnbebauung einfügen soll.

Im Interesse einer frühen Öffentlichkeitsbeteiligung stellen Mitarbeiter des städtischen Fachdienstes Stadtentwicklung und Stadtplanung das Projekt am 20. Januar



Auf dem ehemaligen Schulgelände entsteht etwas Neues. Foto: Schwerin live

um 18 Uhr im Nachbarschaftstreff der SWG in der Lessingstraße 26a vor. Interessierte können sich zu Planungszielen äußern und diese mit den Fachleuten erörtern. Wer sich bereits im Vorfeld informieren möchte: Unter den Adressen [www.schwerin.de/buergerbeteiligung](http://www.schwerin.de/buergerbeteiligung) und [www.bauportal-mv.de](http://www.bauportal-mv.de) ist das möglich. Es handelt sich um den Bebauungsplan der Innenentwicklung Nummer 138. ■

[www.schwerin.de](http://www.schwerin.de)

## SCHLAGZEILEN AUS SCHWERIN

### Tschüß, Tannenbaum!

Noch bis zum 23. Januar werden in der Stadt ausgediente Weihnachtsbäume eingesammelt. Wichtig: Die Bäume müssen zuvor vollständig abgeschmückt werden, weil sie zum Beispiel mit Lamettaresten nicht verwertet werden können. Die Bäume werden ausschließlich an den bekannten Sammelstellen abgeholt – wer Bäume einfach in Grünanlagen oder Wäldern ablegt, schädigt die Vegetation.

### Bahnfahren wird teurer

Der Nahverkehr in Schwerin wird teurer. Ab 1. Februar wird ein Einzelticket für Erwachsene zum Beispiel 2,70 Euro im Stadtnetz kosten. Gleichzeitig wird das Angebot gestrafft: Wochen- und Familientageskarten sowie Petermännchenkarten und Mobiltickets entfallen aufgrund gesunkener Nachfrage. Die neue Gruppentageskarte ermöglicht Fahrten für bis zu fünf Personen. Einen Preisvorteil bieten digitale Tickets.

### Geld für politische Bildung

Das Land stärkt die politische Bildungsarbeit in MV. Für die Arbeit der Landeszentrale für politische Bildung und freie Träger stehen 2026 zusätzlich Mittel in Höhe von mehr als 1,2 Millionen Euro zur Verfügung. Die Landeszentrale will mit dem Geld vor allem Aktivitäten in den sozialen Medien verstärken und damit junge Menschen dort abholen, wo sie sich heute informieren.

### Hauptgewinn nach MV

Der Hauptgewinn der Glücksrakete 2025 geht in diesem Jahr nach Mecklenburg-Vorpommern. Das teilte LOTTO MV mit. Die Glücksrakete ist das traditionelle Los zum Jahreswechsel, die Glückszahlen wurden in Schwerin während der Sendung „Nordmagazin – Land und Leute“ des NDR-Fernsehens verkündet, erstmalig wurden die Endziffern von vier Ehrenamtlichen aus MV gezogen.





Steg 3 am  
Schlossanleger der  
WEISSEN FLOTTE



Montag – Donnerstag  
15 bis 21 Uhr

Freitag – Sonntag  
11 bis 21 Uhr



Verlängert bis  
01. März 2026



flotte-weihnachten.de



**VERLÄNGERT BIS  
01. MÄRZ 2026**

## GLÜHSCHIFF ERHELLT DEN WINTER

Saison an Steg 3 des Schlossanlegers verlängert / Neuer Glühwein „Rosé“ hat schon viele Freunde

Glückschiff ahoi: An Steg 3 des Schlossanlegers der Weißen Flotte strahlt ein Lichtermeer am Schweriner See. Und das noch durch den gesamten Winter: Die „Flotte Weihnacht“ ist bis zum 1. März verlängert worden. Täglich gibt es hier heiße Getränke, kleine Snacks und wunderbaren Schlossblick - vom Steg, aus dem Schiff und auch aus dem Zelt, das zusätzlich zum Schiffssalon zum Aufwärmen zur Verfügung steht. Geöffnet ist Montag bis Donnerstag von 15 bis 21 Uhr und Freitag, Sonnabend und Sonntag von 11 bis 21 Uhr.

Das sind gute Nachrichten für alle Spaziergänger, die nach der Runde durch Schloss- und Burggarten eine Pause einlegen wollen. Dazu kommen viele Stammgäste, die sich regelmäßig an Steg 3 mit Freunden treffen und die Atmo-

sphäre des Lichterhafens genießen. Sogar ein Reisebus machte in diesem Jahr bereits am Glühwein Station.

### MAGISCHE MOMENTE

Gäste genießen hier magische Momente. Wenn die Sonne hinter dem Schloss versinkt und die blaue Stunde die schönsten Fotomotive schenkt. Oder die Schneeflocken wie in den ersten Januartagen Steg 3 einpudern - mit Blick aufs Winterwunderland des Burggartens.

Auf der Getränkeliste gibt es in dieser Saison Neuzugänge. Dazu gehört der Glühwein Rosé, der sich aus dem Stand zum begehrten Tassenfüller entwickelt hat. Ebenfalls gefragt ist der Flotte Gin, der an kalten Tagen ordentlich einheizt. Wem das alles zu experi-

mentell ist, der bekommt natürlich auch das Standardprogramm mit rotem und weißen Glühwein, alkoholfreiem roten Punsch und der Glühweinvariante Heidelbeer Turbo, die ordentlich abgeht. Die verschiedenen Glühweinsorten kommen aus Österreich und haben in den zurückliegenden Jahren viele Fans gefunden. Auch deshalb ist an der Flotten Weihnacht die Stempelkarte sehr beliebt. Ist die Karte voll, gibt es einen Glühwein aufs Haus.

Heißer Apfelsaft und Kakao, Jagertee und Grog, Tee und Kaffee, Rum und Amaretto als Schuss sowie heißer Aperol ergänzen die Getränkeliste. Ebenfalls sehr beliebt: Eierlikör aus dem Waffel-Schoko-Becher für einen Euro das Becherchen. Und auch die Glühweinpreise sind in der Saison 2025/2026 stabil geblieben.

### BESTELLEN UND GENIESSEN

Genießen können Gäste ihre Getränke an Stehtischen auf dem Steg, im gemütlichen Schiffssalon und im beheizten Zelt an der Uferkante. Möglich ist es außerdem, Plätze auf dem Schiff im Voraus zu bestellen. Verbunden ist dies mit der Bestellung von Essen und/oder Getränken - ein Reservierungsformular ist unter [flotte-weihnacht.de](https://flotte-weihnacht.de) zu finden. Außerdem sind Reservierungen unter [info@buero-vip.de](mailto:info@buero-vip.de) und telefonisch unter **0385-6383270** möglich. Zum Angebot gehören Platten von der Mecklenburger Landputz - von der Räucherplatte bis zur Platte mit Bio-Genussschnitten, außerdem eine Käseplatte. Diese Platten gibt es nur bei rechtzeitiger Bestellung, für Spontanbesucher steht ein Snackangebot mit Brezeln und Wiener bereit. ■ [flotte-weihnacht.de](https://flotte-weihnacht.de)





# UNTERSCHÄTZTER TAUSENDSASSA

Gemeine Nachtkerze ist die Heilpflanze des Jahres 2026 / Wirksam bei Haut- und Zyklusproblemen

Die Gemeine Nachtkerze ist die Heilpflanze des Jahres 2026. Und gemein bedeutet in diesem Falle nicht hinterhältig, im Gegenteil: *Oenothera biennis*, wie die Pflanze im Lateinischen heißt, ist ein echter Pfundscherl und in der Naturheilkunde vielseitig verwendbar.

Die Nachtkerze trägt ihren Namen auch, weil sich ihre Blüten erst in der Abenddämmerung öffnen. Damit bietet sie wertvolle Nahrung für Insekten, die spät unterwegs sind. Und auch Menschen können die Wildstaude auf ihren Speisezetteln setzen, denn Blüten und Blätter wie auch Wurzeln und Samen sind essbar.

Doch die Nachtkerze kann wie eingangs erwähnt noch mehr. Das aus ihren Samen gewonnene Öl kann Neurodermitikern helfen, Hautbeschwerden zu lindern. Es enthält Linolsäure und antientzündlich wirkende Gamma-Linolensäure in mehrfach ungesättigter Form. Es



Die gelben Blüten der Gemeinen Nachtkerze sind nicht nur eine Augen-, sondern auch eine Bienenweide.

Foto: NHV Theophrastus/ Kristina Harzer

kann den Juckreiz lindern und hat sich deshalb auch in der Behandlung von Neurodermitis und Ekzemen bewährt.

Weil Gamma-Linolensäure zudem eine hormonstabilisierende Wir-

kung hat, kommt Nachtkerzenöl bei der Behandlung zyklusbedingter Beschwerden und Problemen in den Wechseljahren zum Einsatz.

Die Nachtkerze ist ein Neophyt,

der Anfang des 17. Jahrhunderts aus Nordamerika nach Europa kam. Dort war sie bereits als Nahrungs- und Arzneimittel bekannt, das als Lungen- und Magenmittel, zur Blutreinigung und bei Wunden und Hautproblemen zum Einsatz kam.

Mit der Wahl zur „Heilpflanze des Jahres“ stellt der NHV Theophrastus zum wiederholten Male eine Pflanze in den Fokus, welche im überlieferten Wissen zu den geschätzten, vielseitig einsetzbaren Vertretern ihrer Art gehört, aktuell aber eher als vergessen beziehungsweise umstritten gilt. „Die Nachtkerze gehört leider noch zu den unterschätzten Drogen“, begründete daher der Juryvorsitzende, Heilpraktiker Konrad Jungnickel, das Wahlergebnis. Ziel ist es nun, die Pflanze im Hinblick auf ihr Gesundheits- und Heilpotenzial bekannter zu machen. ■

[www.nhv-theophrastus.de](http://www.nhv-theophrastus.de)

## BURN-OUT

Die Selbsthilfegruppe Burn-out trifft sich jeden ersten und dritten Mittwoch am Monat um 17 Uhr in der Kontakt- und Informationsstelle KISS am Spieltordamm. Wer bei diesem Thema Unterstützung sucht, kann gern dazustoßen – eine Anmeldung ist unter 0385-3924333 oder [info@kiss-sn.de](mailto:info@kiss-sn.de) möglich. Burn-out, Depressionen und Angststörungen haben sich in den zurückliegenden 15 Jahren verdoppelt. Gespräche, Erfahrungsaustausch und menschlicher Kontakt in der Gruppe können helfen, Symptome zu mildern. ■

## SCHUTZ VOR TRICKBETRÜGERN

Senioren-sicherheitsberater geben Verhaltenstipps

Immer wieder fallen besonders Senioren auf den Enkeltrick herein. Mit Beratungen zu aktuellen Betrugsmaschen und Sicherheitshinweisen will die Polizei älteren Menschen helfen, solche Betrugsversuche zu durchschauen. Senioren-sicherheitsberater wissen, wie raffiniert und flexibel Kriminelle vorgehen, um an Geld und Wertgegenstände zu gelangen. Oft sind es pensionierte Polizisten, die aufklären. Sie geben Tipps für das Verhalten an der Haustür, sprechen über das Vorgehen falscher Enkel, Polizisten, Handwerker und Rechtsanwälte und klären über Abo-Fallen und betrügerische Gewinnbenachrichtigungen auf. Auch Themen wie Straßenraub und Taschendiebstahl, die für Senioren oft mit Sturzgefahr einhergehen, sprechen die Sicherheitsberater an. Seniorengruppen und Tagespflegeeinrichtungen haben die Möglichkeit, die Berater für Präventionsveranstaltungen kostenlos beim Rat für Kriminalitätsverbeugung oder bei der Polizeiinspektion Schwerin anzufordern. Anfragen nimmt Antje Ellen Wahls unter der Nummer 0385-545 1273 oder [awahls@schwerin.de](mailto:awahls@schwerin.de) im Stadthaus entgegen. Sie können auch an die Polizeiinspektion Schwerin per E-Mail [sbe-praevention-pi.schwerin@polmv.de](mailto:sbe-praevention-pi.schwerin@polmv.de) gerichtet werden. ■



# LUST AUF FARBE UND MOBILITÄT

Kompressionsstrümpfe als modisches Accessoire: Hersteller Juzo mit neuer Kollektion

Mehr Bewegung. Das steht bei vielen Menschen auf der Liste der guten Neujahrsvorsätze ganz oben und das Team des Sanitätshauses Kowsky will dabei helfen, diesen Vorsatz umzusetzen.

Da kommen die neuen Strümpfe des Herstellers Juzo gerade recht: Kompressionsstrümpfe verbessern die Zirkulation von Blut und Lymphe und beugen „schweren Beinen“ vor. Das Beste dabei: Von Juzo gibt es zur Saison 2026/2027 wieder eine neue Farbpalette, welche das Medizinprodukt selbstbewusst ins modische Outfit integriert und Lust auf Farbe macht. Wie wäre es zum Beispiel mit dem Ton „Cosy Violet“, der

in der Kombination mit Gelb zur Höchstform aufläuft? Die erdigen Töne des Olivgrüns, kräftiges, akzentuiertes Grün und eisiges Blau sind weitere Farben; klassisches Blau und sommerliches Korallenrot ergänzen die neue Palette.

Kowsky-Mitarbeiterin Susanne Reichelt macht es Spaß, bei der Beratung auch Farben anbieten zu können. „Es gibt Kundinnen, die warten bereits jetzt auf die neue Kollektion“, sagt die Venen-Expertin. Dieses Warten hat am 1. Februar ein Ende.

Die farbigen Strümpfe gibt es sowohl in der Flach- als auch in der Rundstrickvariante. Rundstrick wird zum Beispiel bei chronischer Veneninsuffizienz und Krampfadern eingesetzt; Flachstrick bei der Behandlung von Ödemen genutzt. Alle halbe Jahre haben Versicherte Anspruch auf ein neues Strumpfrezept, das der Arzt dann ausstellt. Häufigere Verordnungen sind möglich, wenn sich zum Beispiel bei einem Lipödem durch erfolgreiche Kompression die Größen ändern. Wichtig ist es immer, die Strümpfe richtig anzuziehen. „Zu diesem Thema bieten wir auch Schulungen an, schließlich sollen die Strümpfe nicht rutschen oder schnüren“, sagt Kowsky-Mitarbeiterin Diana Philipp. Zum Beispiel können Handschuhe helfen, die Strümpfe beim Anlegen richtig zu greifen und keine Laufmaschen zu reißen. Susanne Reichelt ist deshalb gern dabei, wenn Kunden die Strümpfe zum ersten Mal anlegen.



Ein Hingucker: Strümpfe von Juzo.

Foto: Julius Zorn GmbH

„Dann sehe ich, ob alles passt, außerdem gibt es natürlich Tipps und Kniffe zum Weitergeben.“

Apropos passen: Nicht jeder Strumpf passt zu jedem, aber mit Oberschenkel- und Unterschenkel-Kompressionsstrümpfen sowie

wahlweise auch Strumpfhosen ist in jeder Situation das Richtige zur Hand. „Auf diese individuelle Versorgung legen wir großen Wert“, betont Diana Philipp. „Schließlich soll das Hilfsmittel gut in den Alltag integriert werden.“

## VIELE PLÄNE IM JUBILÄUMSJAHR

35 Jahre Kowsky in Mecklenburg-Vorpommern – das wird am 1. Juli mit großem Aktionstag gefeiert

Das Team des Sanitätshauses Kowsky startet frisch, motiviert und personell verstärkt ins neue Jahr. „Auf ein Neues!“, sagt Geschäftsführerin Sybille Koppelwiser und freut sich auf ein besonderes Jubiläum, das 2026 gefeiert wird: 35 Jahre Kowsky in Mecklenburg-Vorpommern. Den 1. Juli können alle Interessierten dafür schon einmal vormerken. Es soll

ein Aktionstag mit Kunden, Geschäftspartnern und vielen Aktionen gefeiert werden.

Für die Chefin bringt das Jahr noch eine weitere große Veränderung. Sie wird 2026 nutzen, um die Übergabe der Geschäftsführung zum Jahresende vorzubereiten, bevor es in den verdienten Ruhestand geht.

Für die Kunden geht alles in be-

währter Weise weiter. Sie dürfen sich auch 2026 auf eine individuelle Betreuung und Versorgung verlassen. So soll zum Beispiel die hauseigene Handelsmarke Sanida, in deren Produkte Erfahrungen aus zahlreichen Sanitätshäusern einfließen, in diesem Jahr weiter ausgebaut werden. Gut verstärkt hat sich das Kowsky-Team auch auf dem Gebiet der Versorgung von

Wunden im ambulanten und stationären Bereich. Und nicht zuletzt werden in diesem Jahr wieder mehrere Veranstaltungen angeboten. Das beginnt beim Tag der offenen Tür und geht über Venenmesstage bis zu Informationstagen zu verschiedenen Themen wie Knie und Fuß. Die Termine dafür werden an dieser Stelle rechtzeitig bekanntgegeben.



# Produktion. Ypsomade.



## Ausbildung gesucht?

Sichere und gut bezahlte Arbeitsplätze.

[www.ypsomed.de/schwerin](http://www.ypsomed.de/schwerin)

**YPSOMED**  
SELF CARE SOLUTIONS

# AUS SCHWERIN AN DIE SPITZE

Nick-Noel Bruhn ist einer der bundesweit besten Auszubildenden in den IHK-Abschlussprüfungen

Nick-Noel Bruhn ist einer der bundesweit ausgezeichneten Super-Azubis! Mit 99 von 100 möglichen Prüfungspunkten hat der bei IPL Schoeller in Schwerin/Sacktannen ausgebildete Facharbeiter für Lagerlogistik ein im bundesweitem Vergleich ausgezeichnetes Ergebnis erreicht. Der junge Mann fühlt sich bei IPL Schoeller ausgesprochen wohl und hat sich bereits entschlossen, dem Unternehmen die Treue zu halten. Für das nächste Etappenziel steht für ihn eine Weiterbildung an.

IHK-Präsident Matthias Belke, Hauptgeschäftsführerin Lisa Haus und der Leiter des Geschäftsbereiches für Aus- und Weiterbildung, Peter Todt, gratulierten Nick-Noel Bruhn zu dem überzeugenden Ergebnis. Gleichzeitig dankte die IHK-Spitze dem Werksleiter Nils Klaaßen für die hervorragende Ausbildung. Das Unternehmen ist bereits seit vielen



Nick-Noel Bruhn ist einer der deutschlandweit besten Auszubildenden. Die Spitze der IHK Schwerin gratulierte.

Foto: IHK Schwerin

Jahren wiederholt mit dem begehrten Titel „TOP-Ausbildungsbetrieb“ ausgezeichnet worden. Dieses Siegel vergibt die IHK Schwerin an engagierte Ausbil-

dungsunternehmen mit dem Ziel, das Ansehen der dualen Berufsausbildung in der Öffentlichkeit zu stärken. Im vergangenen Jahr erhielten 69 Betriebe die begehrte

Plakette. Die Kombination aus praktischem Wissen aus den Betrieben und theoretischen Kenntnissen aus der Berufsschule ist Kern der Berufsausbildung und legt in Deutschland den Grundstein für eine qualifizierte Fachkräftesicherung.

Die Ehrung der deutschlandweit erfolgreichsten IHK-Auszubildenden unterstreicht diesen Weg. Zum 20. Mal zeichnete die Deutsche Industrie- und Handelskammer (DIHK) im Dezember 2025 die Bundesbesten aus. Unter rund 250.000 Absolventen der IHK-Abschlussprüfungen 2025 konnten sich 211 junge Menschen in 201 Ausbildungsberufen durchsetzen – darunter 96 Frauen und 115 Männer. Das Bundesland mit den meisten Besten (47) ist in diesem Jahr Baden-Württemberg. Es folgen Nordrhein-Westfalen mit 34 und Bayern mit 31 Besten.

■ [www.ihk.de/schwerin](http://www.ihk.de/schwerin)

## ENTWICKLUNG AN HOCHSCHULEN

Zielvereinbarung soll Einrichtungen in MV bis 2030 Planungssicherheit geben

Land und Hochschulen haben Ende 2025 die Zielvereinbarungen für die Hochschulentwicklung der nächsten fünf Jahre unterzeichnet. Das teilte das Wissenschaftsministerium MV mit. Dies bedeute für die Einrichtungen Planungssicherheit bis 2030.

Vereinbart wurde unter anderem die Einführung des Sekundarstufenlehramtes und die Einführung der Fächer Biologie, Informatik und Sozialkunde in Studiengängen für das Lehramt an der Universität Greifswald. Außerdem ist angestrebt, dort die Moorforschung zu institutionalisieren.

Auch an der Universität Rostock sollen neue Studiengänge eingerichtet werden – darunter ein Masterstudiengang Unterwasserarchäologie und ein Quereinstiegs-Master Mathematik sowie Physik/Informatik. Im Fokus stehen unter anderem auch der Aufbau eines Instituts für die Forschung an Kernfusion und die Weiterentwicklung



MV verfügt über eine moderne Hochschullandschaft. Dafür steht auch das moderne Laborgebäude an der Hochschule Neubrandenburg. Foto: Hochschule NB

des Zentrums für regionale Geschichte und Kultur Mecklenburgs. An der Hochschule Neubrandenburg ist die dauerhafte Fortführung der berufspädagogischen Studiengänge Pflege und Sozialpädagogik und deren Anpassung im

Rahmen der Reform der Lehrkräftebildung vorgesehen. Hinzu kommen die weitere Fokussierung der Forschungsschwerpunkte „Nachhaltiger Strukturwandel und Umbau von ländlichen Regionen“ sowie „Gesundheit und Ernährung“

und die Weiterentwicklung der Studiengänge der Gesundheitsfachberufe.

Für die Hochschule Wismar wird in der Vereinbarung die Weiterführung des neu eingeführten Masterstudiengangs der Fachrichtung Seelotswesen genannt, zusätzlich sollen neben dem Lehrangebot im Erststudium bedarfsgerechte Angebote von Fern- und Onlinestudiengängen sowie weiterführenden Masterstudiengängen geschaffen werden.

Für Stralsund sieht die Vereinbarung den Fokus auf die Forschungsschwerpunkte „Angewandte Informatik, Künstliche Intelligenz und Medizinische Entscheidungsfindung“, „Technik und Energie“ und „Unternehmen, Region und Tourismus“ vor.

Den unterzeichneten Zielvereinbarungen muss nun noch der Landtag Mecklenburg-Vorpommern zustimmen.

■ [www.regierung-mv.de](http://www.regierung-mv.de)



# LUST AUF NEUES? JOBMESSE HILFT

Firmen präsentieren sich im Schlosspark-Center

Neues Jahr, neuer Job? Das geht. Im Schlosspark-Center ist auch in diesem Jahr wieder die Job- und Ausbildungsmesse am Start. Am 23. Januar von 10 bis 18 Uhr präsentieren sich verschiedene Unternehmen in dem Einkaufszentrum. Jobwechselwillige haben die Möglichkeit, mit Vertretern der Firmen in Kontakt zu kommen. Auch jun-

ge Leute auf der Suche nach einem Ausbildungsplatz sind hier richtig. Der Veranstaltungsort ist gewusst gewählt, um viele Menschen zu erreichen. Arbeitsagentur und Jobcenter sind mit einem Bewerberzentrum vor Ort, außerdem präsentieren sich Unternehmen in Interviews.

[schlosspark-center.de](http://schlosspark-center.de)



Auf der Suche nach einem Job können Interessierte am 23. Januar ins Schlosspark-Center kommen.

Foto: Schwerin live

# HANDWERK ERLEBEN, LEHRSTELLE FINDEN

Tag der offenen Werkstatt am 31. Januar in Süd

Handwerk erleben und einen Ausbildungsplatz finden – das ist am 31. Januar möglich, wenn die Handwerkskammer Schwerin zum Tag der offenen Werkstatt in ihr Bildungs- und Technologiezentrum einlädt. In der Werkstraße 600 gibt es von 10 bis 15 Uhr ein abwechslungsreiches Programm für die ganze Familie. Ausbildungsbetriebe aus allen Landkreisen und Städten des Kammerbezirks zeigen ihr Handwerk, ihre Produkte und Dienstleistungen. Sie beraten zur Berufsausbildung und haben schon viele freie Ausbildungsplätze für 2026 im Gepäck. Jeder kann kommen, der Eintritt ist frei.

Schüler können an einer spannenden Werkstatt-Rallye teilnehmen und dabei Handwerksberufe unter fachlicher Anleitung entdecken. An verschiedenen Stationen können sie Werkstücke anfertigen



Handwerk ausprobieren – das ist am 31. Januar möglich. Foto: HWK Schwerin

oder neueste Technik bedienen. Wer schon weiß, was er werden will, kann sich bei den Ausbildungsbetrieben oder der Handwerkskammer informieren und Kontakte knüpfen. Wer es nicht weiß, kann die Möglichkeiten zum Ausprobieren und zur Beratung nutzen.

[hwk-schwerin.de](http://hwk-schwerin.de)





**HOCHSCHULE  
NEUBRANDENBURG**

University of Applied Sciences

**DIGITALISIERUNG STUDIEREN,  
ZUKUNFT GESTALTEN**

**FÜR VISIONÄRE  
WEGBEREITER\*INNEN**

**BERUFSBEGLEITENDER MASTER-STUDIENGANG  
ANGEWANDTE DIGITALISIERUNG**





# START INS JUBILÄUMSJAHR

Zoo feiert 70-jähriges Bestehen / Erfolgreiches Veranstaltungsformat kommt in den Norden

2026 wird ein tierisch ereignisreiches Jahr – das kann der Zoo Schwerin schon jetzt versprechen. Als Erlebnis- und Naturschutzort soll die Einrichtung in diesem Jahr weiter gestärkt werden. Gleichzeitig steht eine große Party ins Haus: Im April feiert der Schweriner Zoo sein 70-jähriges Bestehen mit vielen Aktionen rund ums Jubiläum.

Die Einrichtung kann an ein erfolgreiches Jahr anknüpfen. Mit rund 210.000 Gästen blieben die Besucherzahlen 2025 auf dem hohen Niveau des Vorjahres – die zweitstärkste Besucherzahl seit der Wiedervereinigung. Einen Rekord gab es bei den Jahreskarten: Mehr als 8.000 wurden verkauft und zeigen die starke Verbundenheit der Gäste mit „ihrem“ Zoo.

Auch in die Infrastruktur konnte im vergangenen Jahr investiert werden: Neue Fahrradstellplätze, ein moderner Spielplatz und die neugestaltete Festwiese werten den Auf-



Manika wurde im Juli 2025 im Schweriner Zoo geboren.

Foto: Zoo Schwerin

enthalt für Zoo-Gäste weiter auf. Mit der Löwenlodge entstand zudem ein besonderes Übernachtungsangebot. Mit der Alpaka-Anlage und dem Refugium für die Präriehunde auf der Festwiese wurden auch Tieranlagen weiter entwickelt.

Neues gibt es auch von den Zoo-Bewohnern. Bulle „Mojo“, geboren Ende Februar, entwickelt sich nach wie vor prächtig. Bei den Asiatischen Löwen gab es Abschiede von „Ravi“, „Tarak“ und „Kirana“ auf der einen als auch große Freude über die Geburt von „Manika“ im

Juli 2025 auf der anderen Seite. Zudem bereicherten Neuzugänge bei teils stark gefährdeten Arten den Zoo, darunter Säbelantilopen, eine weibliche Streifenhyäne und die stark bedrohten Chaco-Pekaris.

In diesem Jahr wird die erfolgreiche Arbeit genauso wie das Engagement im Artenschutz weitergeführt.

Unter den geplanten Veranstaltungen wird es außerdem ein ganz besonderes Highlight geben: Mit dem Lichterfestival „Wild Lights“ verwandelt sich der Zoo Schwerin vom 9. Oktober bis 29. November erstmals in ein leuchtendes Meer aus Lichtinstallationen und fluoreszierenden Tierfiguren. Ein Erfolgsformat, das in Städten wie Köln oder Halle bereits zahlreiche Menschen begeistert hat, holt der Zoo damit in dieser Form zum ersten Mal in den Norden. Der Vorverkauf startet im Frühjahr.

[www.zoo-schwerin.de](http://www.zoo-schwerin.de)

|  |  |  |  |  |  |
|--|--|--|--|--|--|
| <b>SOPHIA</b><br>DURCH DIE SZUMME<br>TOUR 2026<br>ROSTOCK 26.03.2026<br>Möpa | <b>THE DEAD SOUTH</b><br>SA 29.08.26<br>SCHWERINER SCHLOSS                                 | <b>FEINE SAHNE FISCHFILET</b><br>18.07.2026<br>ROSTOCK IGA PARK                                  | <b>DEINE FREUNDE</b><br><b>KINDS KÖPPE IM PARK</b><br>14.06.26 ROSTOCK<br>IGA PARK | <b>alvin isen</b><br>DU BEDEUTEST MIR DIE WELT<br>11.09.2026<br>SCHWERINER SCHLOSS | <b>BALTIC SPIRIT</b><br>WINE & SPIRITS FESTIVAL<br>13. JUNI 2026<br>IGA PARK ROSTOCK     |
| <b>PHILL COLLINS</b><br>TRIBUTE SHOW<br>13.09.26<br>SCHWERINER SCHLOSS       | <b>DOTA</b><br>SPRINGBRUNNEN<br>So 25.01.2026 Beginn 20 Uhr<br>CLUB ZENIT SCHWERIN         | <b>ALEXANDER SCHEER</b><br><b>ANDREAS DRESEN &amp; BAND</b><br>Sa 05.09.26<br>SCHWERINER SCHLOSS | <b>SCHILLER</b><br>SOMMERKLANG<br>OPEN AIR<br>06.09.26 SCHLOSSHOF SCHWERIN         | <b>PHILIPP POISEL</b><br>FREUNDE<br>03.09.2026<br>SCHWERINER SCHLOSS               | <b>EROBIQUE</b><br>MIT LUCAS RICHMECK AN DEN DRINKS<br>16.08.26<br>KLOSTERGARTEN ROSTOCK |
| <b>SALTATIO MORTIS</b><br>BURGENTOUR<br>15.08.26<br>SCHWERINER SCHLOSS       | <b>SIEGFRIED &amp; JOY</b><br>LAS VEGAS IN SCHWERIN 2026<br>27.08.26<br>SCHWERINER SCHLOSS | <b>ELDER</b><br>04.08.26 M.A.U. CLUB HRO   | <b>Lara Hulo</b><br>19.06.26 ROSTOCK<br>KLOSTERGARTEN                              | <b>Bruchtsingen</b><br>MITSING KONZERT<br>Fr 14.08.26<br>SCHWERINER SCHLOSS        | <b>Heavy Saurus</b><br>METAL TOUR 2026/27<br>Sa 22.08.26<br>SCHWERINER SCHLOSS           |

Tickets gibt es ab sofort an allen bekannten Vorverkaufsstellen und unter [www.kulturbotschafter-events.de](http://www.kulturbotschafter-events.de)!



# ZWISCHEN BAHN, **FELD** UND RING

Schweriner SC feierte im Dezember 2025 das 70-jährige Bestehen / Fest verankert in der Stadt

70 Jahre Schweriner Sportclub: Aus diesem Anlass gab es Ende vergangenen Jahres etwas zu feiern. Es war genau am 21. Dezember 1955, als in Schwerin die offizielle Gründungsfeier des SC Traktor Schwerin stattfand. Im Juni 1990 wurde der Sportclub als eingetragener Verein in den Schweriner Sportclub (SSC) umgewandelt – mit den Sektionen Boxen, Leichtathletik, Volleyball und Segeln.

In den folgenden Jahren folgten weitere Umstrukturierungen. Es kamen weitere Abteilungen dazu, später machten sich einige selbstständig oder schlossen sich anderen Vereinen an. Seit 2018 zählt der SSC Leichtathletik, Bahnradsport und drei Volleyball-Abteilungen (Nachwuchs weiblich/männlich, Bundesliga der Damen) zu seinen Sportabteilungen.

Bei der Party zum 70. gab es also eine Menge zu erzählen. Und auch



Wenn die Volleyballerinnen des SSC spielen, steht die „Gelbe Wand“.

Foto: Schwerin live

zu feiern, denn der Verein hat in den zurückliegenden Jahrzehnten zahlreiche Spitzensportler hervorgebracht. Beispielhaft stehen dafür

die Bundesliga-Volleyballerinnen: Sie wurden 2025 erneut Deutscher Meister und sicherten damit seit der Wiedervereinigung zum 13.

Mal diesen Titel – das ist deutscher Rekord. Auch die Leichtathleten, Boxer, Segler und Radsportler schrieben mit an einer erfolgreichen Geschichte. Dafür stehen Namen wie Jürgen Schult (Diskus), Torsten Voss (Zehnkampf) und Gerd Wessig (Hochsprung), Stefan Nimke (Radsport) und Andreas Tews (Boxen).

Und die Entwicklung geht weiter: Aktuell entsteht am Lambrechtsgrund eine neue Radsport-Arena, die Trainingsbedingungen für die Bahnradfahrer deutlich verbessern soll. Ein Anbau an der Palmberg-Arena und ein neues Vereinsheim entstanden 2022.

Das Beste allerdings ist die Verankerung des Schweriner SC in der Stadt. Davon bekommen Außenstehende unter anderem dann einen Eindruck, wenn bei Volleyball-Spielen der SSC-Damen in der Palmberg-Arena die „Gelbe Wand“ steht. ■

**World of Pipe Rock and Irish Dance**

**Im Schatten der Krone**

**Cornamusa**



Mit „Im Schatten der Krone“ bringt Cornamusa eine brandneue Show auf die Bühne – mit allem, was ein unvergesslicher Abend braucht: emotionale Höhepunkte, eine fesselnde Geschichte, Liveband-Power und irische Tanzkunst auf höchstem Niveau. Freut euch unter anderem auf den dreifachen Europameister Gyula Glaser (u. a. Off Broadway, New York) und auf Nicole Ohnesorge, die mit Platz 3 bei der Weltmeisterschaft zur internationalen Spitze zählt. Mit der siebenköpfigen, mehrfach ausgezeichneten Liveband sowie

Show, die Geschichte lebendig macht. Im Zentrum steht die Krönung der neuen Königin von England. Doch in Schottland und Irland regt sich Widerstand: Die Jakobiten kämpfen gegen die neue Vorherrschaft. Und genau hier begegnet Euch Isla – stumm geboren, doch mit einer tänzerischen Ausdruckskraft, die mehr bewegt als Worte es je könnten.

**Sa 21.2. 2026 Schwerin**  
**Sport- und Kongresshalle - 20 Uhr**

**eventim**  
Tel. 01806 570070  
sowie an allen bekannten Vorverkaufsstellen

**Jetzt die besten Plätze sichern**

Info: [www.cornamusa.com](http://www.cornamusa.com)



# KLEINE LOKS, VIELE GLEISE

In den Winterferien lädt der Schweriner Modellbahnclub wieder zur großen Ausstellung ein

„Fahrt frei für Modelleisenbahnen“ heißt es in den Winterferien wieder in der Weststadt. In der Mensa der alten Brinckman-Schule ist dann die aus 93 Modulen bestehende Anlage der Schweriner Modellbahnfreunde zu sehen – vom 14. bis 22. Februar. Geöffnet ist täglich von 10 bis 17 Uhr, am 16. Februar bis 16 Uhr. Dazu kommen die speziellen Nachtfahrten, die schon zur Tradition geworden sind – am 20. Februar. Dann ist bis 19 Uhr geöffnet.

Nach Auskunft des Vorsitzenden Frank Tille wurde in den zurückliegenden Wochen viel gewerkelt – Besucher können jede Menge Neues entdecken. Die Anlage im Maßstab 1:87 hat die Spurweite H0 und verfügt in der Summe über 350 Meter Gleise. Die Züge verkehren über unzählige Weichen, Kreuzungen und Doppelkreuzungsweichen durch die Landschaft. Besonders spannend: die Bahnhöfe



Eine große Vielfalt von Loks und Waggons ist auf der Modellbahnanlage zu sehen.

Foto: Frank Tille

und Bahnbetriebswerke, an denen die Besucher eine große Vielfalt von Lokomotiven, Triebwagen und Waggons bewundern können. Wenn die Ausstellung am 14. Fe-

bbruar öffnet, liegt hinter den Modellbaufreunden eine arbeitsreiche Zeit. Drei Tage dauert es, die Anlage aufzubauen, da alle Module einzeln transportiert und verkabelt

werden müssen. Bei den Fahrten durch die Nacht werden Züge und Landschaft durch viele Lampen und LED illuminiert. Das verlangt eine entsprechende Vorbereitung – schließlich sollen Besucher eine möglichst große Vielfalt an beleuchteten Fahrzeugen sehen. Güterzüge kommen fast keine zum Einsatz, da bei ihnen ja nur die Lok an der Vorderfrontseite beleuchtet wäre. Die Nachtfahrten finden am 20. Februar zwischen 17 und 19 Uhr statt. Wer mag, darf unter Anleitung selbst Züge auf der Anlage steuern.

Übrigens: Modell- und Eisenbahnfreunde aus ganz Deutschland werden im Mai in die Landeshauptstadt kommen. Vom 13. bis 17. des Monats richtet der Schweriner Modellbahnclub dann den 67. Bundesverbandstag Deutscher Eisenbahnfreunde aus.

**www.schweriner-modellbahnclub.de**

## NATÜRLICHE PFLEGE FÜR DIE HAUT

Bio Premium Tallow heißt die neue Pflege aus MV

Das neue Produkt Bio Premium Tallow steht für ursprüngliche, wirksame Hautpflege aus Mecklenburg-Vorpommern.

Der multiwirksame Balsam basiert auf hochwertigem Rindertalg von Bio-Weiderindern aus artgerechter Haltung mit 100 Prozent Grasfütterung. Die kraftvollen, natürlichen Lipide unterstützen die Hautbarriere und fördern eine gesunde, widerstandsfähige Haut ganz ohne künstliche Zusätze.

### HAUTPFLEGE IN BIO

Bio Premium Tallow vereint die bewährten Eigenschaften von Rindertalg mit höchsten ethischen Ansprüchen an eine biologische Rinderaufzucht. „Unsere Bio-Rinder wachsen auf gesunden Weiden in Mecklenburg auf. Eine logische Konsequenz ist, die

Vorteile dieser natürlichen Haltung und Fütterung auch für die Hautpflege zu nutzen“, sagt Bio-Rinderzüchter Paul Jonas Vick.

„Die fünf Varianten von Bio Premium Tallow sind gezielt auf unterschiedliche Anwendungsbereiche abgestimmt“, erklärt Produktentwicklerin Ella Kremer. Ihre Philosophie ist klar. „Weniger Inhaltsstoffe – klare Wirkung. Unsere Rezepturen basieren bewusst auf wenigen funktionalen Inhaltsstoffen. Diese Reduktion entlastet die Haut und macht die Pflege besonders gut verträglich“, sagt Ella Kremer und ergänzt. „Unsere Philosophie lautet, nicht mehr hinzufügen, als die Haut wirklich braucht.“

Das Produkt Bio Premium Tallow ist ehrliche Naturkosmetik aus MV und exklusiv erhältlich unter **premiumtallow.de**

**BIO**  
**PREMIUM TALLOW**

Natürlich pur.

**PREMIUMTALLOW.DE**



# GUTES JAHR FÜR GLÜCKSPILZE

25 Großgewinne im Land: Lotto Mecklenburg-Vorpommern zieht für 2025 positive Bilanz

Die größten Glückspilze in MV wohnen im Landkreis Rostock und in der Mecklenburgischen Seenplatte. Das geht aus der Jahresstatistik von LOTTO Mecklenburg-Vorpommern hervor. Die Landeslotteriegesellschaft zieht für 2025 eine positive Bilanz: Die Spielfreude war groß, was der Gesamtspieleinsatz von 144 Millionen Euro zeigt. 25 Großgewinne – darunter drei Millionengewinne – konnten im Jahresverlauf vermeldet werden. Ungefähr 51,2 Millionen Euro – also jede Woche eine Million Euro – kamen 2025 durch die Spieleinsätze dem Gemeinwohl im Bundesland zugute.

Drei Glückspilze konnten sich über Millionengewinne freuen – zwei von ihnen im Landkreis Vorpommern-Rügen und einer im Landkreis Rostock. Seit Gründung der Landeslotteriegesellschaft 1991 zählt LOTTO Mecklenburg-Vorpommern somit 64 Millionen-



Elisabeth Aßmann, Geschäftsführerin von LOTTO MV, kann für 2025 eine positive Jahresbilanz ziehen.

Foto: Susie Knoll

gewinne. Die Gewinnausschüttung an die Spielteilnehmer lag 2025 bei rund 72 Millionen Euro – davon gingen rund 12,5 Millionen Euro allein an die Großgewinner. Die Zusatzlotterie Spiel 77 war mit acht Großgewinnen für Spielteilnehmer aus MV im Jahr 2025 zu

dem am erfolgreichsten, gefolgt von der SUPER 6 und dem Eurojackpot, die jeweils sechs Großgewinne hervorbrachten. Zwei Großgewinne gab es beim Klassiker LOTTO 6aus49, jeweils einen Großgewinn bei der Umweltlotterie BINGO!, KENO und dem TOTO

13er Ergebnistipp. Der Klassiker 6aus49 – welcher im Oktober 2025 seinen 70. feierte – bleibt in MV weiterhin die beliebteste Lotterie.

Auch bei steigender Nutzung des digitalen Angebots bleiben die rund 490 LOTTO-Annahmestellen im Land erster Anlaufpunkt für den Großteil der Kunden.

Als Landeslotteriegesellschaft trägt LOTTO Mecklenburg-Vorpommern sowohl die Verantwortung für Spieler und Mitarbeiter als auch für das Gemeinwohl im Land. Rund 51,2 Mio. Euro der Spieleinsätze kamen 2025 in Form von Lotteriesteuern und Zweckerträgen dem Landeshaushalt und Gemeinwohl zugute. Ungefähr eine Million Euro pro Woche konnte LOTTO MV 2025 für das Gemeinwohl im Land bereitstellen – insbesondere in den Bereichen Sport, Kultur, Wohlfahrt, Soziales, Umweltschutz und Denkmalpflege.

[www.lottomv.de](http://www.lottomv.de)

## HALLMANN

AUS GUTEN  
VORSÄTZEN WIRD  
**BESSERES  
HÖREN**

Kostenloser  
**Profi-Hörtest**  
inklusive!



**AKKU-  
HÖRGERÄTE  
AKTION**

nur **199€\***  
statt ~~399€~~

\*Gültig bis 28.2.2026 für 1 Hörgerät beim Akku-Hörgeräte-Neukauf der Type Signia Pure Charge & Go 1AX, exkl. Ladestation. Signia ist eine Marke von WS Audiology. Zuzahlungspreise bei Kassenbewilligung nach HNO-fachärztlicher Verordnung, zzgl. der gesetzlichen Zuzahlung von 10,-/Hörgerät. Abb. sind Symbolfotos. Angebot nicht mit weiteren Aktionen und Gutscheinen kombinierbar. Wir behalten uns vor, die Aktion zu verlängern. Bild mit KI erstellt. Optik Hallmann GmbH, Große Str. 27, 24937 Flensburg

Schwerin, im Schlosspark-Center, Marienplatz 5-6 ☎ 0385/521 92 62 • [optik-hallmann.de](http://optik-hallmann.de)

# EIN WIEDERSEHEN BEIM FUSSBALL

Vincent Wagner besuchte in Schwerin das Sportgymnasium – heute ist er Trainer von Zweitligist Elversberg

In der Regel sind es die Mikros von der ARD oder Sky Sport, die vor Vincent Wagner stehen, wenn er über Fußball spricht. Der 39-Jährige ist Cheftrainer bei der Sportvereinigung 07 Elversberg und in den zurückliegenden Monaten gab es hier viel zu berichten: Der Verein stand zur Winterpause auf Tabellenplatz 2 in der zweiten Bundesliga und damit auf einem Aufstiegsrang. Emotionaler Höhepunkt kurz vor dem Jahresende war die Partie in Münster, bei der die Gastgeber die 1:0-Halbzeitführung von Elversberg in der Nachspielzeit noch in ein Unentschieden wandelten.

Gut, dass da die Winterpause Zeit für Erholung bot. Obwohl: Ein wichtiges Spiel gab es noch, zwischen Weihnachten und Neujahr, in der Sporthalle in Stralendorf bei Schwerin. Auf dem Feld: Vincent Wagner und ehemalige Mannschaftskameraden des FC Eintracht Schwerin, viele von ihnen im gleichen Jahrgang am Schweriner Sportgymnasium. „Wir treffen uns einmal im Jahr zum Fußballspielen“, sagt Wagner, der regelmäßig dabei ist. Punkte und Tabellen spielen dann keine Rolle, umso mehr der Spaß und die Freude am Wiedersehen; die drei Worte „weißt du noch ...“ werden ziemlich oft gesagt. Einer aus der Gruppe, Michael Lindner, ist Lehrer am Schulzentrum in Stralendorf und organisiert für die ehemaligen Schweriner Kicker die Nutzung der Sporthalle. Unter den Freunden ist Vincent Wagner der einzige, der im Profifußball arbeitet. Begonnen hat er seine Sportkarriere in Bresegard bei Picher, von wo aus es für den jungen Sportler dann schnell nach Schwerin und zum 1. FC Eintracht ging. „Ich habe spät mit dem Fußballspielen angefangen“, sagt Wagner. Spät, aber zielstrebig: Nach seiner Zeit bei der A-Jugend des FC Eintracht, heute FC Mecklenburg, spielte er dort noch zwei Jahre in der Männermannschaft. „Das war damals in der Oberliga“, erinnert er sich. Die nächste Stationen: Rot-Weiß Essen, der FC Kray, ebenfalls in Essen, der KFC Uerdingen 05. Parallel studierte Vincent Wagner in seiner Essener Zeit Lehramt für



Gruppenfoto vor dem Spiel in Stralendorf: Vincent Wagner (hintere Reihe, links) freut sich jedes Jahr aufs Kicken mit alten Fußballfreunden und deren Kindern.

Foto: Katja Haescher

Sport und Geschichte. „Es hat zwar 23 Semester gedauert, aber ich habe es geschafft“, sagt er und tauscht mit seinem ehemaligen Klassenkameraden und Fußballkumpel Michael Schubert gleich noch ein paar Anekdoten aus: „Wenn ich mich damals nach dem Training hingegeben habe, hat Schubi immer noch einen Blick in die Bücher geworfen und schließlich ein Einser-Abi gemacht und Medizin studiert.“ Beide sind davon überzeugt, dass ihnen die Zeit am Sportgymnasium auch beigebracht hat, am Ball zu bleiben und eigene Pläne zu verwirklichen.

Natürlich verfolgen die Sportfreunde aus dem Norden die Karriere, die Vincent Wagner inzwischen ins Saarland geführt hat. Zu Beginn der Saison 2025/26 hat er den Cheftrainerposten bei der SV Elversberg übernommen. Sein Vorgänger Horst Steffen, dem als Chefcoach mit Elversberg ein Durchmarsch von der vierten in die dritte und im Jahr darauf in die zweite Liga gelungen war, wechselte im Sommer vergangenen Jahres zu Bundesligist Werder Bremen. „Damals dachten alle, wir steigen ab“,

erinnert sich Vincent Wagner an seinen Arbeitsbeginn in Elversberg. „Der Trainer war weg, sieben Spieler waren weg und mich kannte keiner.“ Der 39-Jährige kam vom der TSG 1899 Hoffenheim, wo er zuvor als Chefcoach die zweite Mannschaft trainiert hatte.

Auch seine Trainerlaufbahn hat Vincent Wagner zielstrebig vorangetrieben. C-Lizenz, B-Lizenz, A-Lizenz, „mir macht es Spaß, inhaltlich zu arbeiten“, sagt er. Anfang Dezember hat der Coach an der DFB-Akademie die Fußballlehrerlizenz und damit die höchste Stufe der vom DFB vergebenen Trainerlizenzen erworben.

In Elversberg fühlt sich Vincent Wagner sehr wohl. „Es ist ein sehr familiärer Club“ sagt er und ihm gefällt noch mehr: „Die Spieler spielen einen sehr mutigen Fußball, sie haben eher Spaß am Gewinnen als Angst zu verlieren.“ Dafür, sagt der Coach, braucht es starke Persönlichkeiten. Seine Aufgabe als Trainer ist es, aus deren Können eine ganzheitliche Mannschaftsleistung zu formen und ständig weiter zu entwickeln. Es ist eine Herausforderung, die der gebürtige Nord-

hausener voller Freude angeht – und mit der nötigen Ruhe.

Natürlich vibrieren auch bei ihm manchmal die Nerven. „Wenn du vor 45.000 Leuten im Berliner Olympiastadion stehst, ist das schon ein Ding“, sagt Vincent Wagner – seine Mutter im Publikum sei bei dieser Gelegenheit fix und fertig gewesen.

Die Eltern wohnen in Jasnitz, die Schwiegereltern in Schwerin. Auf der Rückfahrt vom Weihnachtsurlaub machte Vincent Wagner mit seiner Familie auch noch bei den Großeltern in Thüringen Station, bevor es einen Tag später mit dem Team ins Trainingslager in Spanien ging. Am 17. Januar beginnt für die Elversberger mit der Partie gegen den 1. FC Nürnberg offiziell die Rückrunde. Was sagt der Coach über die zweite Saisonhälfte? „Unser Ziel ist der Klassenerhalt, sehr guten Fußball zu spielen und uns ständig zu verbessern.“ Wer so in die Vollen geht, braucht auch mal eine Auszeit – wie in Stralendorf. Worauf Vincent Wagner sich hier freut: „Kicken mit den Jungs, lecker essen und ein bisschen dummes Zeug quatschen.“

Katja Haescher ■



# MILLIONENKREDIT FÜR **NETZAUSBAU**

WEMAG erhält Darlehen von Europäischer Investitionsbank für Investition in wirtschaftliche Entwicklung

Die WEMAG erhält ein Darlehen von 220 Millionen Euro von der Europäischen Investitionsbank (EIB) für den Ausbau der Netzinfrastruktur. EIB-Vizepräsidentin Nicola Beer und die WEMAG-Vorstände Caspar Baumgart und Thomas Murche unterzeichneten die Vereinbarung im Januar im Batteriespeicher in Schwerin. Dieser Ort war nicht ohne Grund gewählt: Der 2014 eingeweihte Speicher ist der größte kommerziell betriebene seiner Art in Europa und trägt dazu bei, Schwankungen bei der Netzeinspeisung erneuerbarer Energien auszugleichen. Damit stehe er sinnbildlich für die klare ökologische Ausrichtung der WEMAG, sagte Caspar Baumgart.

Energiewende. Dieses Wort fiel bei der Veranstaltung immer wieder. Mit dem Netzausbau werden die Voraussetzungen dafür geschaffen, das Stromnetz zukunftsfähig zu machen. Mehr als 600 Millionen Euro



Die WEMAG-Vorstände Thomas Murche (l.) und Caspar Baumgart hatten Ministerpräsidentin Manuela Schwesig und EIB-Vizepräsidentin Nicola Beer zur Vertragsunterzeichnung in den Batteriespeicher eingeladen. Foto: Schwerin live

sollen bis 2030 investiert werden. Mit dem Geld aus Luxemburg kann der Energieversorger aus Westmecklenburg nun mehr als ein Drittel sicher finanzieren – wichtig vor dem Hintergrund, dass die WEMAG nicht Teil eines großen

Konzerns, sondern im Mehrheitsbesitz von Kommunen ist. Ein Vorteil des EIB-Darlehens ist die hohe Flexibilität: Die Mittel können bei Bedarf abgerufen werden.

Nicola Beer bezeichnete die Versorgungssicherheit als einen Beitrag für

Wachstum. „Die EIB unterstützt überall in Deutschland Investitionen in Netze und Energie, damit die Transformation des Energiesektors vor Ort ankommt.“

Ministerpräsidentin Manuela Schwesig sprach auch das Thema Netzentgelte an: Dass ausgerechnet in MV, wo die meiste erneuerbare Energie produziert werde, die Netzentgelte am höchsten waren, habe die Akzeptanz für die Energiewende in den zurückliegenden Jahren erschwert. Dies sei nun endlich von der Bundesnetzagentur auf politischen Druck hin korrigiert worden. Mit dem Ausbau der Infrastruktur in den kommenden Jahren wird die grüne und digitale Transformation des Stromnetzes vorangetrieben. Das ist wichtig, weil auch die Menge der Einspeisung weiter steigen soll. Thomas Murche, technischer Vorstand bei der WEMAG, ist davon überzeugt: „Dieser Ausbau schafft Wertschöpfung in der Region.“ ■

# Neues Jahr, neues Glück

ab 1,20 €  
pro Woche  
zzgl.  
Bearbeitungs-  
gebühr

## MIT LOTTO IM ABO



Teilnahme in jeder  
LOTTO-Annahmestelle oder per  
Dauerschein auf [www.lottomv.de](http://www.lottomv.de)

[www.lottomv.de](http://www.lottomv.de)

Jede Woche neue Chancen.



Mecklenburg-Vorpommern

Spielteilnahme unter 18 Jahren ist gesetzlich verboten! Glücksspiel kann süchtig machen.  
Infos unter [www.check-dein-spiel.de](http://www.check-dein-spiel.de), BIÜG-Hotline: 0800 137 27 00

Lizenziierter Glücksspielanbieter  
nach § 9 Abs. 8 GlüStV 2021

**WIR WÜNSCHEN ALLEN  
KUNDINNEN UND KUNDEN  
EIN ERFOLGREICHES UND  
GESUNDES JAHR 2026!**



## BUNT UND FRÖHLICH

Zwischen Schwarz und Weiß ist jede Menge Bunt. Das zeigen die Zeichnungen, Collagen und Objekte, die Schüler der Albert-Schweitzer-Schule im Rahmen ihrer Kunstwoche anfertigten. Zu sehen sind die fröhlichen Arbeiten, die unbedingt einen Besuch lohnen, bis zum 29. Januar in der zweiten Etage der Marienplatz-Galerie vor dem Cube-Store.



**NÄCHSTE TERMINE +++ 4. Februar 10 bis 18 Uhr Blaulichttag +++**





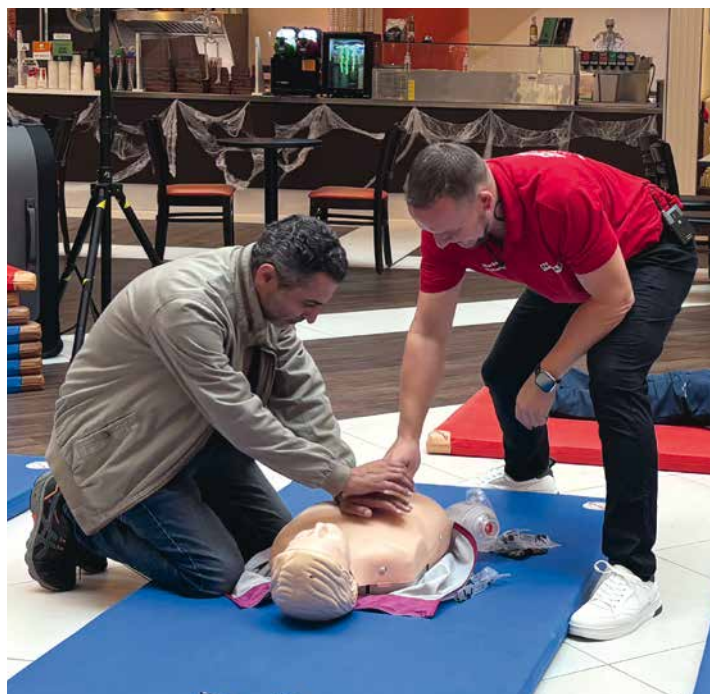
## AM BLAULICHTTAG FÜRS **LEBEN** LERNEN

**Aktion am 4. Februar macht auf die Bedeutung der Laienreanimation aufmerksam**

Für eine neue Wiederbelebungs-kultur in Deutschland – dafür steht der Verein „Notfallversorgung im ambulanten Sektor“, kurz NOFiAS. Gegründet wurde er im vergangenen Jahr von Notärzten, die die Erstversorgung in Deutschland verbessern und neu aufstellen wollen. Die Marienplatz-Galerie ist bei diesem Vorhaben von Anfang an dabei. Hier wurde vor wenigen Wochen ein jederzeit zugänglicher Defibrillator an der Außenfassade installiert, hier findet am 4. Februar zwischen 10 und 18 Uhr der 1. Schweriner Blaulichttag statt. Die Schirmherrschaft hat Sozialministerin Stefanie Drese übernommen, die am Aktionstag auch im Center zu Gast sein wird.

### WISSEN, WAS ZU TUN IST

Mit dabei sein werden Polizei, Rettungsdienst und Katastrophenschutz, THW und Feuerwehr, die DAK und der ASB. Geplant ist an diesem Tag, einen Wiederbelebungs-Unterricht für Schulklassen und die Bevölkerung anzubieten. Das geschieht vor einem ernsten Hintergrund: Die Ersthelferquote in Deutschland liegt bei etwa 50 Prozent. Das heißt, in nur jedem zweiten Notfall nehmen bei einem Herz-Kreislauf-Stillstand Ersthelfer



So funktioniert die Reanimation: Wer regelmäßig trainiert, kann im Notfall besser helfen.

Foto: Schwerin live

Wiederbelebungsmaßnahmen vor. In anderen europäischen Ländern erreicht diese Quote 80 Prozent. Notarzt und NOFiAS-Mitbegründer Frederik Schlichting möchte zusammen mit anderen Engagierten aus dem Verein eine solche Ersthelfer-Kultur auch in Deutschland etablieren. Das kann Leben retten,

denn bei einem Herz-Kreislauf-Stillstand sind die ersten acht Minuten entscheidend: Wird ein Mensch in dieser Zeit nicht wiederbelebt, geht seine Überlebenschance gegen Null. Der Rettungsdienst wiederum schafft es oft nicht innerhalb dieses Zeitfensters zum Notfallort.

Am Blaulichttag in der Marienplatz-Galerie will das NOFiAS-Team Schülern das Wissen und den Mut vermitteln zu retten. Und es will ihnen dabei Menschen vorstellen, die sich jeden Tag für Rettung engagieren. Neben dem praktischen Training an Übungspuppen wird es weitere Stände geben. Die Feuerwehr bringt zum Beispiel einen Einsatzwagen mit und zeigt, was bei einer Wiederbelebung im Auto geschieht. Highlights werden sicher die beiden VR-Brillen sein, mit deren digitaler Hilfe sich der Herzschlag sehen lässt.

Die Fokussierung auf Schüler hat das Ziel, das Thema Wiederbelebung in den Unterricht einzubinden. Andere Länder tun dies bereits und kein Jugendlicher verlässt die Schule, ohne die Laienreanimation gelernt zu haben. Dazu kommt: Junge Menschen haben oft weniger Scheu und sind gute Multiplikatoren für ihre Eltern. Aber selbstverständlich haben auch erwachsene Besucher Gelegenheit, ihre Kenntnisse zu überprüfen. Ein konkretes Ergebnis der Zusammenarbeit zwischen NOFiAS und der Marienplatz-Galerie ist bereits an der Außenfassade des Einkaufszentrums sichtbar: ein hier angebrachter AED – ein automatisierter, externer Defibrillator.

## MEHR SICHERHEIT

### Defibrillator an Außenfassade ist stets verfügbar

Der Defibrillator an der Fassade der Marienplatz-Galerie (Seite Marienplatz) ist immer zugänglich, 24 Stunden am Tag, sieben Tage in der Woche.

Das Gerät steckt in einer gut sichtbaren Plastikbox, die es vor der Witterung schützt und mit Wärme-

zufuhr dafür sorgt, dass der „Defi“ immer einsatzbereit ist. Angst, etwas falsch zu machen, braucht niemand zu haben: Das Gerät führt Helfer per Sprachsteuerung durch die notwendigen Handgriffe und gibt die Defibrillation nur bei der entsprechenden Indikation frei. ■

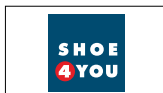


An der Außenfassade ist der Defibrillator jederzeit zugänglich.



Übergabe des Geräts im Oktober 2025

Fotos: Schwerin live



- FR 16.01.** **Grüne Woche Berlin 16. - 25.01**  
Messe für Landwirtschaft, Ernährung und Gartenbau  
16. - 25.01. tägl. 10-18 Uhr, Messe Berlin
- FR 16.01.** **Verlängerung: Flotte Weihnacht - Glühschiff**  
Ausschank von Glühwein und anderen Getränken bis 01.03.  
Mo.-Do. 15-21 Uhr, Fr.-So. 11-21 Uhr, Schlossanleger Weisse Flotte
- FR 16.01.** **Unbound – Bigonzetti, Foniadakis, Smith**  
Ein dreiteiliger Ballettabend ohne Grenzen, Premiere  
19.30 Uhr, M\*Halle
- FR 16.01.** **Vicente Patiz**  
Musik auf Gitarren und anderen Instrumenten  
20 Uhr, Speicher
- SA 17.01.** **Lesezauberland**  
Vorlesespaß für Kinder im Vorschulalter  
10.30 Uhr, Stadtbibliothek
- SA 17.01.** **Femme fatal in der Kunst**  
Führung mit Barbara Harder-Lutz  
12 Uhr, Staatliches Museum
- SA 17.01.** **Hamlet**  
Schauspiel von William Shakespeare, Premiere  
19 Uhr, Theaterzelt
- SA 17.01.** **PAUL PANZER - Schöne neue Welt - welcome to hell**  
Comedy  
20 Uhr, Sport- und Kongresshalle
- SA 17.01.** **Geliebte Frida**  
Hommage an Frida Kahlo mit I. Lesaka und F. Braun  
20 Uhr, werk3
- SA 17.01.** **Fairytale: Winter Tales**  
Folk, Pop und Metaltreffen Flamenco und Klassik  
20 Uhr, Speicher
- SA 17.01.** **Warum hat Hauptkommissar Berger nicht Nein gesagt?**  
Lesung mit Diana Salow und „Sweet Vanilla“  
20.30 Uhr, Thalia-Buchhandlung im Schlosspark-Center
- SO 18.01.** **Rembrandt zu Besuch**  
Familienführung mit Katrin Sykora  
14 Uhr, Staatliches Museum
- SO 18.01.** **Auf den Spuren von Johann Albrecht I.**  
Sonderführung zum 500. Geburtstag  
14 Uhr, Schloss Schwerin (Kassenhalle)
- SO 18.01.** **Mord im Orientexpress**  
Schauspiel/Komödie von Agatha Christie  
18 Uhr, M\*Halle
- DI 20.01.** **Die Tochter**  
Freundeskreis Filmkunstfest M-V - e.V. - 51. FilmSalon  
19.30 Uhr, werk3
- MI 21.01.** **SSC Schwerin vs. Ladies in Black Aachen**  
Volleyball Bundesliga Frauen  
18 Uhr, Palmberg Arena
- MI 21.01.** **Hamlet**  
Schauspiel von William Shakespeare  
19 Uhr, Theaterzelt

## „DIE ZEIT IST AUS DEN FUGEN“

„Hamlet“ feiert Premiere im Theaterzelt

Hausregisseur Martin Nimz bringt Shakespeares große menschliche Tragödie „Hamlet“ in dieser Spielzeit im Theaterzelt auf die Bühne – Premiere ist am 17. Januar. Behandelt werden Fragen von ungebrochener, zeitloser Relevanz. Wie können wir handlungsfähig bleiben in einer Welt, die sich immer stärker unserem Zugriff entzieht? Als Hamlet an den dänischen Königshof zurückkehrt ist die alte Ordnung zerstört. Sein Vater, König von Dänemark, wurde von dessen eigenem Bruder Claudius ermordet. Ungesehen, ungestraft. Der Mörder selbst sitzt nun auf dem Thron und hat sich Hamlets Mutter Gertrud, Witwe des alten Königs zur Frau genommen. Der junge Prinz ist entschlossen, diesen Verrat nicht hinzunehmen, für Gerechtigkeit zu sorgen und seinen Vater zu rächen. Doch was ist er dafür bereit in Kauf



Hamlet hat am 17. Januar Premiere.  
Foto: Mecklenburgisches Staatstheater

zu nehmen? Was oder wen muss er opfern? Bleibt man moralisch, wenn man Unmoral beseitigt? Hamlet bleibt am Ende nur, seine Welt zu zerstören. Der Rest ist Schweigen.

**Weitere Vorstellungen:** 21./27.1. um 19 Uhr, 25.1. um 17 Uhr, 7./14.2. um 19 Uhr, 8./15.2. um 17 Uhr.

[www.mecklenburgisches-staatstheater.de](http://www.mecklenburgisches-staatstheater.de)

14.02.2026 | 20.30 UHR |



»KAMISI – IRREN IST  
MÄNNLICH«  
Thomas Nicolai und  
Robert Neumann

1000 Stimmen im Kopf, doch die Diagnose lautet: große Kunst. In einem rasant-komischen Programm wechselt Parodist, Sprechkünstler und Comedian Thomas Nicolai die Charaktere so flink wie einst Klaus Kinski seine Laune. Begleitet wird der „säggsi“ Barde dabei erneut vom kongenial virtuos Langzeitbühnenpartner Robert Neumann, der sich gerne für jeden Klamauk einspannen lässt.

14.03.2026 | 20.30 UHR |



»GLÜCK FÜR  
WIEDEREINSTEIGER«  
Carla Berling

„Ich gehe Zähne putzen, soll ich deine gleich mitnehmen?“ Wie bitte, denkt Thea als ihr 40. Hochzeitstag ansteht und ihr Gatte das Eheleben mental schon ins Altenheim verlegt hat. Möglicherweise Zeit für etwas Neues? Auf der Party zum Hochzeitstag verkünden beide jedenfalls, dass sie ab jetzt getrennte Wege gehen. Doch dann kommt alles anders... Wie – das weiß Carla Berling.

**TREFFPUNKT THALIA**

Marienplatz 5-6, 19053 Schwerin  
Kartenres.: [thalia.schwerin@thalia.de](mailto:thalia.schwerin@thalia.de)

Kartenverkauf auch bei Reservix





# IM AUF UND AB DES LEBENS

„Rup un rünner“: Schweriner Premiere am 28.1.

Es gibt für Männer viele Gründe, einen Berg zu besteigen. Die Begeisterung am Extremsport, eine plötzlich auftretende Midlifecrisis oder aber zum Gedenken an den wanderfreudigen, kürzlich verstorbenen Freund Christian. So machen sich Steffen, Daniel und Toni – beste Freunde aus Studienzeiten – auf den Weg zu einer zweitägigen Gipfelerstürmung. Doch nicht nur über den Berg, auch in ihrem Leben geht es mittlerweile rauf und runter.

„Rup un rünner“ ist auch der ins Plattdeutsche übertragene Name einer Komödie von Peter Quilter, Westend- und Broadway-Autor und dem plattdeutschen Publikum der Fritz-Reuter-Bühne seit „Sneistorm“ aus der vergangenen Spielzeit ein Begriff. In der Inszenierung von Adelheid Mütter hat das Stück am 23. Januar um 19.30 Uhr in der



Premiere ist in der Kulturmühle in Parchim.  
Foto: Jörn Lehmann

Parchimer Kulturmühle Premiere. Schweriner Premiere ist dann am 28. Januar um 19.30 Uhr in der M\*Halle.

**Weitere Vorstellungen:** 25.1., 16 Uhr, Kulturmühle, 30.1. und 11.2., jeweils 19.30 Uhr, 8.2. 18 Uhr M\*Halle

[www.mecklenburgisches-staatstheater.de](http://www.mecklenburgisches-staatstheater.de)

**SAMSTAG 1 20:00 UHR**  
**31.01.26**

## LIoba -TRIO CONCERT

Lioba hat eine besondere Gabe, die Seelen der Menschen zu berühren. Das Strahlen der Sängerin zieht alle in ihren Bann. Mit ihrer charismatischen Stimme bringt sie eine Tiefe auf die Bühne, die einem nicht schwer, sondern hoffnungsvoll und leicht begegnet. Live spielt sie in einem weiblichen Trio bestehend aus dreistimmigem Gesang, Piano, Bass und Drum-Pad.

**werk3**  
Schwerins Kleinstes Theater  
**KLANGWERT**

KARTENVORVERKAUF IM WERK3/KLANGWERT, FRIEDRICHSTRASSE 11  
UND IN DER TOURIST-INFORMATION, AM MARKT 14

### JOB & SHOP im Schlosspark-Center Schwerin

Job- und Ausbildungsmesse mit Bewerberzentrum  
10 - 18 Uhr, Schlosspark-Center Schwerin

**FR**  
23.01.



### Verlängerung: Flotte Weihnacht - Glühschiff

Ausschank von Glühwein und anderen Getränken bis 01.03.  
Mo.-Do. 15-21 Uhr, Fr.-So. 11-21 Uhr, Schlossanleger Weisse Flotte

**FR**  
23.01.

### Up'n Acker un in Gorden dörch't Jojr

Plattdeutsche Lesung mit Wilfried Rachow  
19.30 Uhr, Landhaus Medewege

**FR**  
23.01.

### Prima Facie

Solo für eine Schauspielerin von Suzie Miller, Premiere  
19.30 Uhr, M\*Halle

**FR**  
23.01.

### Mein bestes Stück

Theater & Comedy mit Lemmi Lembcke  
20 Uhr, werk3

**FR**  
23.01.

### Lothar Böck - End-Spiel mit Verlängerung

Kabarett  
20 Uhr, Speicher

**FR**  
23.01.

### 115. LISTA: Francisco José de Goya

„Ich habe drei Meister gehabt; Natur, Velazquez und Rembrandt.“  
15.30 Uhr, Campus am Ziegelsee

**SA**  
24.01.

### KONZERTVEREIN SCHWERIN: Trio Concept

Klassik-Konzert  
17 Uhr, Goldener Saal im Neustädtischen Palais

**SA**  
24.01.

### Im Leuchtturm durch die Zeit ...

Johannes Kirchberg  
20 Uhr, werk3

**SA**  
24.01.

### The Lords

Rock-Konzert  
21 Uhr, Speicher

**SA**  
24.01.

### Hamlet

Schauspiel von William Shakespeare  
17 Uhr, Theaterzelt, auch am 27.01., 19 Uhr

**SO**  
25.01.

### Unbound – Bigonzetti, Foniadakis, Smith

Ein dreiteiliger Ballettabend ohne Grenzen  
18 Uhr, M\*Halle

**SO**  
25.01.

### Con Gusto

Alles Käse? Mitnichten!  
18 Uhr, werk3

**SO**  
25.01.

### Rup un Rünner

Komödie von Peter Quilter  
19.30 Uhr, M\*Halle, Schweriner Premiere

**MI**  
28.01.

### Das Konzert - Vero Nouk: La chanson Verronée

Chanson  
19.30 Uhr, werk3

**MI**  
28.01.

### 2. Sinfoniekonzert

mit Werken von Bonis, Saint-Saëns und Brahms  
19 Uhr, Theaterzelt, auch am 31.01., 19 Uhr, u. 01.02., 16 Uhr

**FR**  
30.01.

### Bon Scott

AC/DC-Coverband  
21 Uhr, auch am Sa. 31.01., Speicher

**FR**  
30.01.

**SA**  
31.01.**Tag der offenen Werkstatt**  
Berufswelt des Handwerks erleben

10 - 15 Uhr, Bildungszentrum der Handwerkskammer Schwerin

**SA**  
31.01.**Verlängerung: Flotte Weihnacht - Glühschiff**Ausschank von Glühwein und anderen Getränken bis 01.03.  
Mo.-Do. 15-21 Uhr, Fr.-So. 11-21 Uhr, Schlossanleger Weisse Flotte**SA**  
31.01.**Augen auf! Ohren gespitzt! - Krümelbühne**für die Allerkleinsten von Reinhild Köhncke (1,5 - 4 Jahre)  
11.30 Uhr, Staatliches Museum Schwerin**SA**  
31.01.**SSC Schwerin vs. Dresdner SC**Volleyball Bundesliga Frauen  
17.15 Uhr, Palmberg Arena**SA**  
31.01.**Prima Facie**Solo für eine Schauspieler:in von Suzie Miller  
19.30 Uhr, M\*Halle**SA**  
31.01.**Lioba – Trio Concert**Konzert  
20 Uhr, werk3**SO**  
01.02.**Das Dschungelbuch**Familienmusical  
15 Uhr, Sport- und Kongresshalle**FR**  
06.02.**A-Quadrat**Kabarett  
20 Uhr, Speicher

# PLATTDEUTSCHES ZUM JAHRESAUFTAKT

**Wilfried Rachow liest Geschichten aus dem Leben**

Für den Förderverein der Kirche zu Kirch Stük hat es Tradition, das Jahresprogramm mit einer plattdeutschen Lesung zu beginnen. So ist es auch in diesem Jahr: Zu Gast ist Wilfried Rachow. Der Plattsacker und Buchautor wird am 23. Januar um 19.30 Uhr im Landhaus Medewege in sein Niederdeutsch-Universum einladen. Friederike Apelt und Mara Wöhlke, Schüler:innen am Schweriner Musikgymnasium „Johann Wolfgang von Goethe“, begleiten den Abend musikalisch. Der Eintritt ist frei.

„Up'n Acker un in Gorden dörch't Johr“ lautet das Motto der plattdeutschen Reise, auf die Wilfried Rachow sein Publikum mitnimmt. Der Gnevener widmet sich dabei den unterschiedlichsten Bereichen des Lebens. Er schreibt über das Kirschenpflücken und über klauke Häuhner, über dat Luftmatratzen-

**Wilfried Rachow liest eigene plattdeutsche Geschichten.**

Foto: Regine Rachow

mallür, Fautballers und Arger mit de Immen. Im vergangenen Jahr ist unter dem Titel „Vull dat platte Läben“ auch sein erstes Buch im Eigenverlag erschienen. Am Ende der Veranstaltung werden Spenden gesammelt, die unter anderem für Bauaufgaben in und um die Kirche Kirch Stük eingesetzt werden.

**werk3**  
KLANGWERT

European Union  
Mecklenburg-Vorpommern

Das Klangwert/werk3 und der Kreisverband Schwerin der Europa-Union Mecklenburg-Vorpommern präsentieren anlässlich des Deutsch-Französischen Tages 2026

Das Konzert  
**Vero Nouk**  
La chanson Verronée

Charmant, nostalgisch und berührend: Vero Nouk singt und spielt modernen Chanson mit ungeschütterlicher Selbstverständlichkeit. Vorgelesen mit nahbarer, sanfter Stimme begleitet sie sich selbst dabei mit Akustikgitarre oder Autoharp. Begleitet wird Vero Nouk von Esther Troben (Cello).

Die Veranstaltung wird unterstützt durch den deutsch-französischen Bürgerfonds.

MITTWOCH 19.30 UHR  
**28.1.26**

QR Code

**MAX RAABE & PALAST ORCHESTER**

**„HUMMEL STREICHELN“**  
KONZERTPROGRAMM 2025

Logo: Hummel (Bee)

Logo: OstseeRadio

Logo: d2m berlin

**SA. 14.3.2026**  
**SPORT- UND KONGRESSHALLE**

TICKETS & INFOS 030 - 755 492 560 WWW.D2MBERLIN.DE WWW.EVENTIM.DE SOWIE BEI ALLEN GUTEN VVK-STELLEN

„HUMMEL“ DIE NEUE SINGLE AUS DEM ALBUM „WER HAT HIER SCHLECHTE LAUNE“



# GESCHICHTENLIEDER & LIEDERGESCHICHTEN

**Pingo Schlüter gibt Solokonzert in Ludwigslust**

Songs & Storys: So lautet das Motto, wenn Pingo Schlüter am 27. Februar um 19 Uhr im Zebef in Ludwigslust zur Gitarre greift. Der Schweriner Songpoet und ehemalige Schüler der EOS Ludwigslust kehrt mit seinem brandneuen Soloalbum ALLES SCHICK für ein Solokonzert mit Geschichtenliedern und Liedergeschichten an den Ort seiner Jugendsünden zurück. Vielen sind die Konzerte mit seinen Bands Canguru und Strafsache Dr. Schlüter oder mit den Lulu Strings sicher noch in guter Erinnerung. Pingo nennt seine neue Platte ein musikalisches Lesebuch. Es enthält für ihn typische Liebeslieder für Fortgeschrittene und groovige Textversther-Songs für Harmoniesüchtige. In seinen selbstironischen, lyrischen, manchmal auch verträumt erotischen oder essayis-



Wer ist hier der Harlekin? Das wird sich zeigen, wenn Pingo in Ludwigslust groovt.

tischen Songs fühlen sich Zuhörer schnell zuhause wie in einem guten Buch. Mitsingen und nach dem Konzert miteinander ins Gespräch kommen sind ausdrücklich erwünscht und wer sich jetzt noch fragt, wo Pingos Songwriter-Fixsterne liegen: unverkennbar bei Bob Dylan und Neil Young. ■

[www.pingosongs.de](http://www.pingosongs.de)

## TAG DER OFFENEN WERKSTATT

31. JANUAR 2026  
10-15 UHR

IM BILDUNGSZENTRUM DER HANDWERKSKAMMER  
SCHWERIN (WERKSTRASSE 600)

Werkstatt-Rallye  
mit tollen Gewinnen!

Weitere  
Infos



**Verlängerung: Flotte Weihnacht - Glühschiff**  
Ausschank von Glühwein und anderen Getränken bis 01.03.  
Mo.-Do. 15-21 Uhr, Fr.-So. 11-21 Uhr, Schlossanleger Weisse Flotte

**SA**  
07.02.

**Musikparade 2026**  
Europas größte Tournee der Militär- und Blasmusik  
15 Uhr, Sport- und Kongresshalle Schwerin

**SA**  
07.02.

**Hamlet**  
Schauspiel von William Shakespeare  
19 Uhr, auch am So. 08.02. 17 Uhr und 14.02. 19 Uhr, Theaterzelt

**SA**  
07.02.

**B.B. & The Blues Shacks**  
Blues/Rock-Konzert  
21 Uhr, Speicher

**SA**  
07.02.

**Rup un Rünner**  
Komödie von Peter Quilter  
18 Uhr, auch am Mi. 11.02. um 19.30 Uhr, M\*Halle

**SO**  
08.02.

**Wintersafari im Zoo Schwerin**  
Exklusive Führung nach der Schließzeit  
17 Uhr, Zoo Schwerin (Teilnahme nur mit Vorabbuchung)

**FR**  
13.02.

**Valentinstags-Event im Zoo Schwerin**  
nicht jugendfreie Führung über das Liebesleben der Tiere  
17 Uhr, Zoo Schwerin (Tickets solange der Vorrat reicht)

**SA**  
14.02.

**Mit dem Faust durch die Wand: Gretchen 89 FF**  
Schauspielkomödie mit Mareile Metzner und Dirk Audehm  
20 Uhr, werk3

**SA**  
14.02.

**Thomas Nicolai „KAMISI-Irren ist männlich“**  
(Musik)Parodist, Sprechkünstler, Comedian und Entertainer  
20.30 Uhr, Thalia Buchhandlung im Schlosspark-Center

**SA**  
14.02.

**Hamlet (Theatertag)**  
Schauspiel von William Shakespeare  
17 Uhr, Theaterzelt

**SO**  
15.02.

**Wintersafari im Zoo Schwerin**  
Exklusive Führung nach der Schließzeit  
17 Uhr, Zoo Schwerin (Teilnahme nur mit Vorabbuchung)

**FR**  
20.02.

**Premiere: Sweeney Todd**  
Musical-Thriller  
19 Uhr, Theaterzelt

**FR**  
20.02.

**ZOO SCHWERIN**

**VALENTINSTAG IM ZOO**

**Jetzt Tickets sichern!**

Tickets & Infos

tierisch schlüpfriig



## Wassermann

21.01. – 19.02.

Als Wassermann sind Sie gern auf Reisen und lieben besonders Kreuzfahrten. Heute hier, morgen dort, so fühlt es sich für Sie richtig an. Allerdings könnte der Aszendenten-Einfluss in diesem Jahr dazu führen, dass ihr Gepäck verloren geht. ■



## Fische

20.02. – 20.03.

Fische sind intelligent und zielstrebig. Bei Brett- und Kartenspielen kann ihnen niemand das Wasser reichen. Wenn Sie das nächste Mal auf die Einhaltung der Regeln pochen, sollten Sie allerdings sicherstellen, dass Sie niemand beim Schummeln erwischt. ■



## Widder

21.03. – 20.04.

Widder sind die geborenen Anführer. Sie finden selbst im schlimmsten Schlamassel einen Weg und zeigen sich als treue Freunde. Leider sind Widder handwerklich etwas unbegabt. Vorsicht also, wenn sie einladen – möglicherweise ist etwas zu reparieren. ■



## Stier

21.04. – 20.05.

Stiere sind ein wenig verpeilt. Sie neigen dazu, Verabredungen, Arbeiten im Haushalt und die Steuererklärung zu vergessen. Kritik prallt an ihrem Dickschädel meist ab. Seien Sie vorsichtig, wenn Sie das nächste Mal mit dem Kopf durch die Wand wollen! ■



## Steinbock

22.12. – 20.01.

Steinböcke trinken gerne Wein. Der als „Dry January“ ausgerufene alkoholfreie Januar ist für sie ein Affront. Warum nicht der Februar? Auch sonst neigen sie dazu, Dinge zu verschieben. Vorsicht also, wenn ein Steinbock sagt, er käme morgen. ■



## Schütze

23.11. – 21.12.

Der gute Vorsatz, sich mehr zu bewegen, verfängt bei Ihnen nicht. Sie steuern zielsicher die Couch an und treffen blind die Fernbedienung. Sie sollten sich unbedingt aufrufen. Ob Extremsportarten oder Sumpfschnorcheln: Es gibt so viele schöne Sportarten. ■

# GUTE AUSSICHTEN!

## Der Blick in die Sterne gibt Erstaunliches preis

Was bringt das neue Jahr? Tja, wer würde es nicht gern wissen? Soll ich oder soll ich nicht? Darf ich mich freuen – auf den Traumpartner, den besseren Job, das große Los? Das ist der Grund, weshalb gerade zum Jahreswechsel Horoskope boomen. Der Blick in die Sterne verspricht Lebenshilfe und Orientierung in immer komplexer werdenden Zeiten. Das spricht viele Menschen an und vor allem junge Leute sind von der Sternendeuterei fasziniert.

Die hat übrigens eine lange Tradition: Schon in Mesopotamien und im alten Ägypten

richteten die Menschen den Blick in die Sterne, da Himmelsbeobachtungen auch einen ganz praktischen Nutzen hatten. Hier liegen auch die Grundlagen für die Astronomie, die später zur exakten Wissenschaft wurde.

Anders die Astrologie: Wissenschaftliche Beweise für den Einfluss von Planetenkonstellationen und Sternbildern aufs eigene Leben gibt es nicht, dafür aber einen großen Spaßfaktor. Deshalb sollen natürlich auch an dieser Stelle zwölf (nicht ganz ernst gemeinte) Jahreshoroskope nicht fehlen. ■



## Zwillinge

21.05. – 21.06.

Zwillinge sind sehr klug, oft doppelt so klug wie andere Sternzeichen. Das ist schön, kann aber auch fürchterlich nerven – zum Beispiel, wenn wieder mal ein Zwilling abfragt, was die Hauptstadt von Burkina Faso ist. Psst – es ist Ouagadougou. ■



## Krebs

22.06. – 22.07.

Auf den ersten Blick sind Krebse sehr zurückhaltend. Doch das täuscht! Sie zermürben ihr Gegenüber mit Beharrlichkeit und scheuen sich nicht, zu diktatorischen Maßnahmen zu greifen. Ehepartner können oft ein Lied davon singen. ■



## Skorpion

24.10. – 22.11.

Vorsicht, Stachel! Wer dem Skorpion in die Quere kommt, ist schon zu bedauern. Geben Sie sich doch nicht immer so borstig! Die meisten Menschen wollen Ihnen nichts Böses. Vielleicht wird der Widersacher vom Parkplatz ja Ihr neuer Freund fürs Leben. ■



## Waage

24.09. – 23.10.

Als Waage sind Sie ein unverwundlicher Diplomat. Sie schaffen es, selbst die größten Streithähne zu versöhnen. Achten Sie aber unbedingt auf Ihre eigene Work-Life-Balance! Irgendwann hat auch die geduldigste Waage einen Sprung in der Schüssel. ■



## Jungfrau

24.08. – 23.09.

Als Jungfrau sind Sie der Mittelpunkt jeder Party – ob es Ihnen passt oder nicht. Falls nicht: Sagen Sie bei unwillkommenen Einladungen einfach, dass Sie an dem Abend dringend ihr Kaminbesteck reinigen müssen. Es wird nie wieder jemand fragen. ■



## Löwe

23.07. – 23.08.

Ja, typisch Löwe, brüllt immer gleich los! Wie oft haben Sie das schon gehört? In der Tat sind Sie ein wenig cholerisch. Sie haben jedoch auch eine sanftmütige Seite, von der viele nichts ahnen. Löwen sind gut im Ballett und mögen kleine Samtuntersetzer. ■



# AUF DEN SPUREN EINES HERZOGS

Sonderführung zum 500. von Johann Albrecht

Im Dezember vergangenen Jahres jährte sich der Geburtstag von Renaissanceherzog Johann Albrecht zum 500. Mal. Aus diesem Anlass lädt das Schlossmuseum am 18. Januar um 14 Uhr zu einer Sonderführung ein. Schlossführer Peter



Johann Albrecht I. prägte Mecklenburg-Schwerin.  
Foto: Katja Haescher

Scherrer nimmt Besucher mit auf eine Entdeckungsreise durchs Schloss auf den Spuren einer prägenden Persönlichkeit.

Johann Albrecht ließ die alte Burg zum Renaissanceschloss umbauen, gründete die Hofkapelle, aus der später die Staatskapelle hervorging, förderte die Wissenschaften und führte die Reformation in Mecklenburg ein. Diese vielen Seiten eines Herrschers haben auch die Künstlerin Ruth Tesmar inspiriert, zu Stichworten wie Religion, Wissenschaft und Kunst Collagen zu schaffen. Die Werke sind bis zum 18. Januar im Schlossmuseum zu sehen und natürlich macht auch Peter Scherrer bei der Sonderführung hier Station.

Johann Albrecht wurde nur 50 Jahre alt. Am 12. Februar jährt sich deshalb auch sein 450. Todestag. ■

[www.mv-schloesser.de](http://www.mv-schloesser.de)

# GLÜCKSORTE VON NEBENAN

Buchvorstellung in den Schweriner Höfen am 14.2.

„Glücksorte in Schwerin“ ist der Titel eines Buches von Beate Schümann, das im Februar erscheint. Die Reisejournalistin hat ihr Büro in den Schweriner Höfen und somit ist das Buch an einem Ort entstanden, der ebenfalls zum Glücklichen einlädt: In den Höfen lässt sich wunderbar shoppen und flanieren, aber auch verweilen. Als Treffpunkt im Herzen der Stadt sind sie stets ein Ort der Begegnungen – das wärmt das Herz und macht natürlich glücklich.

Welche Plätze in Schwerin Beate Schümann noch als „Glücksorte“ ausgemacht hat, erfahren Interessierte am 14. Februar um 14 Uhr bei einer Buchvorstellung in der Hugendubel-Buchhandlung am Marienplatz. Dann wird die Autorin darüber sprechen, wie diese außergewöhnliche Entdeckungsreise durch Schwerin entstanden und gewachsen ist.



Das Buch wird am 14. Februar bei Hugendubel vorgestellt. Foto: Schwerin live

Hugendubel-Filialeleiterin Karin Dettmers freut sich schon sehr: „Das Interesse an Büchern über Schwerin ist sehr groß, gerade Touristen fragen danach. Schön, dass wir mit den ‚Glücksorten‘ jetzt ein neues Angebot machen können.“ Der Eintritt zu der Veranstaltung ist frei.

[www.schweriner-hoeefe.de](http://www.schweriner-hoeefe.de)

# HEIMAT HÖREN!



**Jederzeit und überall  
mit der kostenlosen App**

- Musikstreaming
- News & Service aus MV
- Podcasts



[www.ostseewelle.de](http://www.ostseewelle.de)

# DER TRAUM VOM SÜDEN

Die Orangerie diente der Aufnahme exotischer Pflanzen und ist architektonisch etwas ganz Besonderes



Der Grünton der Fenster harmoniert mit dem Grün der Pflanzen – die Orangerie lässt die Grenzen zwischen drinnen und draußen verschwinden.



Die Viktorien vor dem Kolonnadenrund schweben auf leichten Füßen, damit nicht zu viel Gewicht auf der Terrassen-Konstruktion liegt. Fotos: Katja Haescher

**Wer kennt das nicht: Da steht ein schönes Haus in der Straße, hundertmal und öfter ist man schon vorbeigegangen. Aber was verbirgt sich hinter der Fassade? Welche Geschichten stecken hinter den Mauern, wer geht hier ein und aus? Denn schließlich sind Geschichten von Häusern immer auch Geschichten von Menschen. In dieser Serie wollen wir gemeinsam mit Ihnen hinter Fassaden blicken. Heute in der Orangerie des Schlosses, die den Prachtbau mit dem ihn umgebenden Garten vereint.**

Es war ein wunderbares Geschenk eines verliebten Großherzogs: Friedrich Franz II. ließ seiner Auguste im Schloss ein Blumenzimmer einrichten, ein elegantes Boudoir mit üppigem floralen Dekor, eine Verheißung auf das, was vor der Tür wartete. Denn wenn die Großherzogin nach draußen trat, gelangte sie über eine Treppe direkt auf die Gartenterrasse und das Dach der Orangerie. Die Orangerie als „Ort inszenierter Verschränkung von Natur und Kunst“ – wo sollte diese schöner sein als auf der Schweriner Schlossinsel?

Zumindest ist sie ungewöhnlich. Die Schweriner Orangerie ist kein separater Bau, sondern schließt architektonisch direkt ans Schloss an. Zu ihr gehören eine Dreiflügelanlage mit großen Glasfenstern sowie der Medaillon- und Weinlaubaal. Deren Decken bilden

den Boden der Terrasse – ein weiteres Beispiel dafür, wie hier Haus und Garten verwachsen. Vereint haben sich in dem Bau auch die Ideen mehrerer Architekten: Demmler plante für das „Pflanzen-Conservirhaus“ das dreiflügelige eiserne Glashaus, Stüler wiederum ließ nach Demmlers Entlassung einen Teil von dessen fertigen Bauten wieder abreißen und den Orangeriehof vergrößern. Er entwarf den halbrunden Kolonnadengang und ließ zusätzlich Land am Seeufer aufschütten, um Platz zu gewinnen. Weitere Änderungen kamen während des Baus. Zeigte Stülers Entwurf von 1851 noch einen Georg, der auf dem



Blick vom Kolonnadenhalbrund auf Pflanzenhaus und Schloss

Mittelpodest der Kolonnade einem Drachen den Garaus macht, bändigt dort heute Herakles den kretischen Stier.

Rechnungen über den Ankauf von Pflanzen existieren schon aus den 1840er Jahren, als sieben Kisten mit Orangenbäumen von Palermo nach Hamburg verschifft und von dort nach Schwerin gebracht werden. Und scheinbar gab es beim Pflanzenkauf auch Misstöne. Das geht zumindest aus einem Schreiben von Hofgärtner Theodor Klett hervor. Obwohl dieser gerade einen Lorbeer und einen Granatbaum „zum Spottpreis“ erworben hatte, mälerte die Baubehörde scheinbar am Kauf von Kübel-

pflanzen. Dabei, so Klett, würden die baulichen Gegebenheiten auf Terrassen und Bastionen den Kauf von Kübeln erfordern – es sei einfach nicht genügend Erde da, in der ein Baum ohne Topf wurzeln könne.

Dies hängt ebenfalls mit der besonderen Konstruktion der Orangerie zusammen. So stehen auch die beiden Viktorien auf den Decken der Pflanzenhäuser. Als die Siegesgöttinnen 2001 dank einer vom Schlossverein initiierten und betreuten Spendensammlung zurückkehrten, wurden sie in Aluminium gefertigt und weiß angestrichen. So schweben die Leichtgewichte heute über der wiedererstandenen Orangerie, die vor 30 Jahren beinahe verloren gewesen wäre. 1994 war der Bau wegen Einsturzgefahr gesperrt worden. Die Gusseisenkonstruktion war teils mit Holz abgestützt und vernagelt, der Innenhof mit einer schwarzen Plane abgedeckt und das Tor des Kolonnadenrunds um einen halben Meter in Richtung See abgesackt – mit der Folge von schweren Schäden im Mauerwerk. Zum Glück war es damals nicht zu spät: 1995 begann die Rettung der Orangerie.

Wenn Besucher heute durch den Burgarten bummeln, rahmt der Torbogen der Kolonnaden eines der schönsten Fotomotive der Stadt, während das Säulenhalfbrund und das „U“ der Glasfenster den Traum vom Süden umschließen.

Katja Haescher ■



Blumenkind vor der Gusseisenkonstruktion der Fassade



# IN SCHÖNSTER LAGE

SWG saniert weiteres Wohngebäude in der Weststadt – mit neuen Grundrissen



Bad mit Platz

Foto: SWG



Das Gebäude in der Leonhard-Frank-Straße wird 2026 saniert.

Foto: SWG

Die Sanierung der Wohngebäude in der Weststadt geht weiter. In diesem Jahr steht bei der Schweriner Wohnungsbaugenossenschaft die Leonhard-Frank-Straße 42 bis 48 im Plan. Das Haus hat vier Aufgänge, in fünf von acht Strängen werden erneut die Grundrisse verändert. Das bedeutet: Aus den vorhandenen Einheiten mit zwei ganzen und zwei halben Räumen werden moderne 2,5-Zimmer-Wohnungen. Durch die Umgestaltungen entstehen größere Küchen und größere Badezimmer – künftige Bewohner dürfen sich freuen. Insgesamt 20 Wohnungen werden nach diesem

Vorbild umgebaut. Was für alle vier Aufgänge gilt: Die Gas-Durchlauferhitzer in den Küchen müssen weichen und die Warmwasserbereitung erfolgt künftig mittels Fernwärme. Gleichzeitig beinhaltet das Projekt komplette Strangsaniierungen. Alle Leitungen und Rohre für Elektrizität, Wasser und Abwasser sowie Heizung werden in den vier Aufgängen neu verlegt. Die Weststadt ist als Wohngebiet sehr beliebt. Die Wege sind kurz, es gibt zahlreiche Einkaufsmöglichkeiten, viel Grün und einen guten Anschluss an den Nahverkehr. Die SWG investiert hier regelmäßig in

den Bestand: Das Gebäude in der Leonhard-Frank-Straße ist das letzte des Gebäudetyps, das noch komplett saniert werden muss. Komplett – das bedeutet, dass Küchen und Bäder zusätzlich neue Fliesen, Sanitärkeramik und Fußböden erhalten. Die meisten der Wohnungen sind bereits leergezogen, damit die Bauleute im Frühjahr loslegen können. Zum Herbst 2026 soll das Projekt dann abgeschlossen sein. Bis dahin werden auch die Treppenhäuser und die Fassade des Wohnhauses in der Leonhard-Frank-Straße in neuem Glanz erstrahlen.

## NEUE LEITUNGEN IN KELLERN

Infrastruktur jetzt auf neuestem Stand – für mehr Sicherheit und Effizienz



### KURZINFOS

**SCHWERINER  
WOHNUNGSBAU-  
GENOSSENSCHAFT**

Arsenalstraße 12  
19053 Schwerin  
Telefon: (0385) 7450-0  
direkt@swg-schwerin.de  
www.swg-schwerin.de

Die Infrastruktur eines Hauses fällt auf den ersten Blick gar nicht auf – und ist dennoch wichtig. Die SWG hat in den zurückliegenden Jahren in ihrem Bestand nahezu alle Kellerleitungen erneuert. „Die noch aus DDR-Zeiten stammenden Leitungen waren 50, 60 Jahre alt“, sagt Haustechniker Andreas Ode. Damals bestanden die Wasserleitungen aus verzinkten und zusammengeschraubten Rohren. Je älter diese wurden, umso störanfälliger wurden sie, die Gefahr von Rohrbrüchen stieg. Die Isolierung der alten Leitungen war ebenfalls nicht mehr ausreichend – Energieverluste inklusive. „Auch die Mieter in der obersten Etage des letzten Aufgangs sollen aber jederzeit warmes Wasser

haben“, sagt Ode. Mit dem Austausch hat die SWG jetzt nicht nur die Versorgungssicherheit erhöht. Auch die Energieeffizienz der neuen Edelstahlrohre mit moderner Isolierung ist deutlich besser.



Andreas Ode zeigt: Die Leitungen wurden nach modernem Standard saniert.

Foto: SWG

### Sachbearbeiter (m/w/d) Vermietung

Die SWG sucht ab sofort und in Vollzeit einen **Sachbearbeiter (m/w/d) Vermietung mit flexiblem Einsatzgebiet**. Das Angebot richtet sich an Immobilienkaufleute oder Personen, die schon in mehreren Bereichen des Berufsbildes erfolgreich gearbeitet haben. Freude am Umgang mit Menschen, ein hohes Maß an Kundenorientierung und Servicementalität und gute Kenntnisse in wohnungswirtschaftlicher Software sind besonders gefragt, dazu kommen ein gewisses Maß an technischem Verständnis, sicheres Auftreten und ein Führerschein der Klasse B. Eine attraktive, leistungsgerechte Vergütung nach Tarifvertrag inkl. 13. Gehalt und Urlaubsgeld sowie 30 Tage Urlaub gehören neben weiteren Vorteilen zum Angebot. Mehr unter:



[www.swg-schwerin.de/karriere/freie-stellen](http://www.swg-schwerin.de/karriere/freie-stellen)

### ++ Mietangebot ++



#### Wohnen mit Service

Diese freie Wohnung befindet sich im Stadtteil Großer Dreesch, in der Von-der-Schulenburg-Straße 6. Der Schweriner See, zahlreiche grüne Oasen und der öffentliche Nahverkehr befinden sich in unmittelbarer Nähe. Die Wohnung bietet seniorengerechtes, selbstständiges Wohnen mit zusätzlichen Betreuungsleistungen und kann kurzfristig bezogen werden.

1,5 Zimmer, 3. OG, ca. 48 m<sup>2</sup> · KM ca. 297 Euro · NK ca. 168 Euro · Dusche, Balkon, Aufzug, Treppenhausreinigung, Service-Wohnen · End-Energieverbrauch 71,9 kWh/(m<sup>2</sup>·a)

VERMIETUNG UNTER:

**0385 - 74 500**  
**vermietung@swg-schwerin.de**



# WINTERZEIT BEI DEN STA GÄRTEN UND KUNST

## FAMILIENZEIT IN DEN FERIEN



Foto: Schwerin live

### SCHLÖSSER

#### LUDWIGSLUST

**11. und 22. Februar 2026**

13.30 Uhr

#### Familienführung zu Porträts und Figurentafeln

Beim Schlossrundgang gibt es Interessantes zur Darstellung der Porträts und Figurentafeln zu entdecken. Anschließend darf sich jeder Gast für einen kurzen Moment als Prinzessin oder als Prinz fühlen. Ab 5 J.

**Ticket:** 2 €

**15. und 18. Februar 2026**

13.30 Uhr

#### Familienführung

#### „Pomp, Pracht und Perücke - das Leben am Hofe“

Während des Schlossrundgangs begeben wir uns auf eine Zeitreise. Dabei erzählen die Porträts der mecklenburgischen Herzogsfamilie Interessantes über das höfische Leben und die damalige Mode und Körperhygiene. Ab 4 J.

**Ticket:** 2 €

#### MIROW

**17. Februar 2026**

14 Uhr

#### Familienführung

#### „Der bunte Harlekin“

Heitere Karnevalsführung

durch Schloss Mirow. Schon im 18. Jahrhundert spielten Maskenbälle und Verkleidungen eine große Rolle im höfischen Leben. Alle Kinder, die verkleidet erscheinen, bekommen eine Überraschung!

**Ticket:** 14 Euro / ermäßigt 11 Euro inkl. Museumseintritt, unter 18 Jahren frei

#### SCHWERIN

**11. und 18. Februar 2026**

#### Prinz und Prinzessin - ein Leben wie im Märchen?

**Ticket:** 2 €, Dauer eine Stunde

**12. und 13. Februar 2026**

#### Leben und Speisen bei Hofe

auf Wunsch mit anschließendem Workshop buchbar

**Ticket:** 2 € 8 € mit Workshop

**17. Februar 2026**

#### Deck auf! Wir gestalten ein Schlossmemory

**Ticket:** 6 €

**19. Februar 2026**

#### Das Rätsel der Sphinx - auf den Spuren von Fabelwesen und Ungeheuern

Beginn jeweils 9.30 Uhr, Gruppen bitte anmelden unter 0385-58841571



Foto: Schwerin live

### STAATLICHES MUSEUM SCHWERIN

**10. Februar 2026**

11 bis 13 Uhr

#### Mit Clara durchs Museum

Nashorn Clara ist der Star unter den Tieren auf den Bildern. Sie hat Lust, durch die Kunst zu führen. Ihr Blick ist manchmal jedoch speziell. Lasst uns über eure eigene Sicht reden. Welches Kunstwerk inspiriert euch zu einer eigenen Gestaltung?

Führung inkl. Kreativangebot  
**Anmeldung** erforderlich unter 0385-58841222

**Ticket:** 5 Euro

**14. Februar 2026**

11 Uhr

#### Kreative Familienzeit:

#### Das Geheimnis der Farben

Erleben Sie kreativen Kunstgenuss für die ganze Familie! Gemeinsam erkunden wir die Kunstwerke und lassen uns von den Geschichten inspirieren.

Im zweiten Teil bietet unsere Kunstwerkstatt die Möglichkeit, das Erlebte künstlerisch umzusetzen. Hier können alle kreativ tätig werden.

**Ticket:** 5 Euro, inkl. Material

**17. Februar**

11 bis 13 Uhr

#### Eine Winterlandschaft

Wenn wir an Winter denken, fallen uns sofort Kälte und Schnee ein. Schnee verändert die Landschaft: Farben verschwinden, es wird leiser. Wie haben Künstlerinnen und Künstler die Jahreszeit festgehalten? Entdecken wir Gefühle und Stimmungen, die für den Winter stehen? Die Kunst regt uns an, ein eigenes Winterbild zu gestalten.

**Anmeldung** erforderlich unter 0385-58841222

**Ticket:** 5 Euro



Foto: Schwerin live



# STAATLICHEN SCHLÖSSERN, SAMMLUNGEN M-V

## FÜHRUNGEN IM WINTER 2026



### STAATLICHES MUSEUM SCHWERIN

#### Führungen im Winter:

Treffpunkt jeweils Foyer im Erdgeschoss, **Ticket** 5 Euro, erm. 4 Euro

**17. Januar 2026, 12 Uhr**  
Femme fatal in der Kunst

**18. Januar 2026, 12 Uhr**  
Aus Floras Reich

**24. Januar 2026, 12 Uhr**  
Dialoge in der Kunst

**25. Januar 2026, 14 Uhr**  
Kunst und Begegnung –  
Die Kunst im 19. Jahrhundert

**31. Januar 2026, 12 Uhr**  
Aufbruch in die Moderne

**1. Februar 2026**

12 Uhr

**Highlights der Schweriner Sammlung** – Führung durch die neue Dauerausstellung

**8. Februar 2026, 12 Uhr**  
Kunst und Begegnung –  
Single-Führung

**14./15. Februar 2026**

12 Uhr

**Highlights der Schweriner Sammlung** – Führung durch die neue Dauerausstellung

**15. Februar 2026**

12 Uhr

**Winter, Stille und Vergnügen**

14 Uhr

**Dit un Dat up Platt** –

Führung in Niederdeutsch



## SCHLÖSSER

### BOTHMER

Jeweils **donnerstags**

12 Uhr

**Schlossführungen durch das Museum**

Erfahren Sie in der einstündigen Führung durch die historischen Räume des ehemaligen Wohnhauses mehr über den Bauherrn Hans Caspar von Bothmer und die Baugeschichte des Barockschlosses.

**Ticket:** 14 Euro inkl. Museumseintritt, erm. 11 Euro

### SCHWERIN

**Bis 14. April 2026**

jeweils dienstags bis freitags  
11.30 Uhr

sonnabends und sonntags 11.30  
und 13.30 Uhr

**Zwischen Prunk und Plüsch** – öffentliche Führung durch historische Wohn- und Prunkappartements

Ob Blumenzimmer, Ahnengalerie oder Thronsaal: Im Residenzschloss tauchen Sie ein in die vergangene Welt der Großherzöge von Mecklenburg-Schwerin. Mit täglichen Rundgängen laden unsere Museumsführer zu einer spannenden Reise durch das Schloss und

seine Geschichte ein.

**Ticket:** 18 Euro inkl. Museumseintritt, erm. 13 Euro

### LUDWIGSLUST

**Januar bis März 2026**

samstags, sonntags, feiertags  
14 Uhr

**Führung durchs Museum**

Ludwigslust gilt als barockes Kleinod der Residenzbaukunst. Hier hielten mehrere mecklenburgische Herzöge Hof. Die Führung gibt einen Einblick in das Leben am mecklenburgischen Fürstenhof zwischen Zeremoniell, Pflicht und Privatheit.

**Dauer:** 75 Minuten, maximal 25 Personen  
**Ticket:** 5 Euro

### GRANITZ

**10. Februar 2026**

11.30 Uhr

**Jagdschloss in Farbe**

Bei dieser Führung entdecken Sie die prachtvolle Farbgestaltung des Jagdschlusses Granitz – von rosa Fassaden über goldene Decken bis zu roten Wänden.  
**Anmeldung:** 0385-58841522, jagdschloss-granitz@mv-schloesser.de, **Ticket** 14 Euro inkl. Eintritt / erm. 11 Euro

## BESUCHEN SIE UNS ONLINE



MV-SCHLOESSER.DE  
SSGK-MV.DE



# AUSSTELLER

Sie bringen Geschmack nach Berlin

Mehr als 70 Unternehmen aus Mecklenburg-Vorpommern präsentieren sich in diesem Jahr auf der Grünen Woche. Das reicht von touristischen Anbietern über kleine, feine Manufakturen bis zu großen Playern und spiegelt die Rolle der Ernährungswirtschaft in Mecklenburg-Vorpommern. Unter den Ausstellern Darunter sind auch zahlreiche Firmen aus Westmecklenburg.

- **Biosphärenreservat Schaalsee-Elbe und Partner,** Zarrentin, mit Backmischungen, Spirituosen und Likören
- **Tekoha GmbH,** Pinnow, mit Matekaffee
- **Leader-Regionen des Landkreises,** Vorstellung der regionalen Entwicklungsförderung
- **NÖÖt Tied,** Manufaktur aus Raben Steinfeld, mit Nussprodukten
- **Vielanker Brauhaus,** Vielank, mit Bier, Fassbrausen und Spirituosen
- **Mecklenburger Landpute,** Severin, mit Fleischspezialitäten
- **Showbackstube/Bäckerei und Konditorei Behrens** aus Plau am See
- **LFW Ludwigsluster Fleisch- und Wurstspezialitäten,** Ludwigslust, mit Fleisch- und Wurstspezialitäten und einem Imbiss
- **Mecklenburger Kartoffelveredelung Hagenow,** mit Kartoffelprodukten
- **Landkreise Nordwestmecklenburg, Ludwigslust-Parchim und Landeshauptstadt Schwerin** mit Vorstellung der Tourismus-Angebote
- **Seeperle OHG Wismar,** mit Räucherfisch und Fischbrötchen
- **Die Genusswelt – NEUKOWIS Projektentwicklungsgesellschaft mbH Langen Brütz,** mit Feinkost und regionalen Spezialitäten



• **16. bis 25. Januar**

• **Messe Berlin GmbH**  
Messedamm 22  
14055 Berlin

• **Öffnungszeiten**

10 – 18 Uhr,  
23. Januar bis 20 Uhr



Jubiläum: Vor 100 Jahren wurde erstmals zur Grünen Woche nach Berlin eingeladen.  
Foto: © Messe Berlin GmbH

## IM LODENMANTEL

Bekleidung gab Grüner Woche den Namen

100 Jahre Grüne Woche. Dieses Jubiläum steht 2026 im Kalender und steht für Erfolg und Beständigkeit der Agrar- und Ernährungsmesse. Alles begann im Februar 1926 in Berlin und schon im ersten Jahr kamen 50.000 Besucher. Sie konnten sich auf 7000 Quadratmetern Ausstellungsfläche umsehen. Damals war übrigens Berlin selbst noch ein Zentrum für Landwirtschaft und Gartenbau: Ein Fünftel des Territoriums wurde dafür genutzt und so lebten damals in der Hauptstadt auch 45.000 Pferde, 25.000 Schweine und 21.000 Milchkühe. Seitdem hat sich einiges geändert. Aus einer lokalen Warenbörse ist eine internationale Leitmesse geworden – mit 1500 Ausstellern auf 119.000 Quadratmetern und mehr als 300.000 Besuchern. Aber zurück in die Goldenen Zwanziger. Bis zum Beginn des Zweiten Weltkriegs waren die Jahre

von einem großen Wachstum geprägt, das auch die Bedeutung der Agrarwirtschaft spiegelte. Während des Krieges gab es keine Messen – erst 1948 hatte die Grüne Woche ihr Comeback und etablierte sich als Plattform für den internationalen Austausch. In den 1990er Jahren erlebte die Messe nach der deutschen Wiedervereinigung und der Öffnung des Ostblocks einen Aufschwung; seit 2000 hat sie sich zur Dialogplattform für zentrale Zukunftsfragen der weltweiten Land- und Ernährungswirtschaft entwickelt. Blicke noch die Herkunft des Namens zu klären: Zu den Tagungen der deutschen Landwirtschaftsgesellschaft, in deren Umfeld die Warenbörse entstand, prägten Landwirte in grünen Lodenmänteln eine Woche lang das Stadtbild: Die Grüne Woche war geboren. ■ [www.gruenewoche.de](http://www.gruenewoche.de)



# MV IST **PARTNER** DER GRÜNEN WOCHE

Land präsentiert sich als moderner Agrarstandort und leistungsstarke Wirtschaftsregion

Höhepunkt zum Start des Jahres: Mecklenburg-Vorpommern ist 2026 offizieller Partner der Grünen Woche, der Weltleitmesse für Ernährung, Landwirtschaft und Gartenbau. Flankiert wird dies von zwei Jubiläen: Vor 100 Jahren entstand die Grüne Woche und MV präsentiert sich dort zum 25. Mal in einer eigenen Länderhalle.

Hier sind Besucher zu einer Reise durch Mecklenburg-Vorpommern eingeladen. Sie entdecken Landschaft, Kultur und Erholungswert, regionale Produkte, innovative Rezepte und typische Spezialitäten. Ministerpräsidentin Manuela Schwesig bezeichnete die Partnerschaft als tolle Möglichkeit, die Stärken des Landes für die hunderttausenden Besucher der Grünen Woche sichtbar zu machen.

„Wir zeigen unser Land als modernen Agrarstandort, eine leistungsfähige Wirtschaftsregion und ein Land des Genusses“, sagte die Ministerpräsidentin.

## STARTPUNKT MV-HALLE

Eine weitere Besonderheit: Durch die Partnerschaft starten alle offiziellen Rundgänge für Gäste und Delegationen aus aller Welt in der MV-Halle. „Mehr als 70 Unternehmen, Verbände und Regionen zeigen in unserer Halle ihre Produkte. Die vielen Kontakte durch die Partnerschaft mit der Grünen Woche werden uns dabei helfen, unser Land über die Landesgrenzen hinweg noch bekannter zu machen“, so Schwesig weiter.

Unter den 76 Ausstellern befinden sich auch einige neue Unternehmen, darunter die Waldräuber aus

Gingst mit Kleidung aus nachhaltiger Schafswolle, die Möwe Teigwaren GmbH aus Waren mit schmackhaften Pasta-Sorten und die Tekoha GmbH aus Pinnow im Landkreis Ludwigslust-Parchim mit hochwertigem Bio-Matekaffee. Noch bis zum 25. Januar dürfen sich Besucher auf zahlreiche Highlights in der MV-Länderhalle freuen. Landwirtschaftsminister Till Backhaus nannte zum Beispiel handwerkliche Lebensmittel, innovative Textilien aus regionalen Rohstoffen, nachhaltige Natur- und Designprodukte sowie neue Wege der Wertschöpfung im ländlichen Raum. „Besonders gespannt bin ich auf das eigens für die Grüne Woche kreierte Glühweinbrot der Bäckerei Behrens aus Plau am See“, so Backhaus.

Wer dort und an vielen anderen MV-Ständen probieren möchte:

Die Messe ist täglich von 10 bis 18 Uhr geöffnet, am Freitag, dem 23. Januar, sogar bis 20 Uhr. Die Plauer Bäckerei Behrens beteiligt sich auch aktiv an einem Kinderprogramm; überhaupt liegt auf Begegnung und Teilhabe in der MV-Halle ein besonderer Schwerpunkt.

## FÜHRUNGEN UND MEHR

Zwei besondere Führungen wird es für sehbehinderte Besucher geben. Weitere Veranstaltungen sind geplant. Am 17. Januar beispielsweise wird um 13 Uhr in der MV-Länderhalle das Regionalzeichen „Natürlich aus MV“ an weitere Akteure verliehen. Dazu kommt eine Gesprächsrunde, in der es um die Vorstellung der Marke und die bisherigen Erfahrungen mit dem Herkunftssiegel geht.

■ [www.gruenewoche.de](http://www.gruenewoche.de)



Fotos: Grüne Woche, Landesmarketing MV, Landwirtschaftsministerium MV, Schwerin live





# SANTIANO



**DA BRAUT SICH WAS ZUSAMMEN**

**DIE GROSSE ARENA TOUR 2026**

**20.03.26 SCHWERIN**  
**SPORT- UND KONGRESSHALLE**



Örtliche Durchführung: Semmel Concerts Entertainment GmbH, Berlin

**SCHWERIN**live

 **semmel.de**

**AIRFORCE1**  
MANAGEMENT



**ICS**  
CONCERT MANAGEMENT  
WWW.IC3-M.COM

Tickets: **eventim**★



# RICHTIG GUT ABSCHNEIDEN

Für Gehölzpflegearbeiten ist jetzt die geeignete Zeit – ab 1. März beginnt die Brutsaison

Wer denkt schon an den Garten, wenn auf den Beeten Schnee liegt? Es lohnt sich aber – denn im Januar

und Februar ist die richtige Zeit für Gehölzpflege und Obstbaumschnitt. Größere Eingriffe an

Büschen und Bäumen sind nämlich nur außerhalb der Brutsaison erlaubt – und die beginnt am 1. März. „Wenn es zum Beispiel darum geht, eine Hecke auf den Stock zu setzen, ist das genau jetzt möglich“, sagt Christian Feichtinger, Geschäftsführer des Haus- und Dienstleistungsservice Schwerin.

Er und sein Team sind die richtigen Partner, wenn es um die professionelle Gehölzpflege geht. Der Winterschnitt ist eine wichtige Voraussetzung, damit Obstbäume und Sträucher gut gedeihen. Er bringt Licht und Sauerstoff an den Stamm und in die Krone, was Pilzinfektionen vorbeugt. Wenn Totholz und kranke Äste entfernt werden, fördert dies außerdem das Wachstum und führt zu besseren Obsterträgen.

Außerdem stehen Gehölze im Januar und Februar noch nicht im Saft, weshalb der Winter für Pflegearbeiten ebenfalls eine gute Zeit ist. Allerdings kann ein Erhaltungs-

schnitt nur an frostfreien Tagen stattfinden.

Wer den HDS beauftragt, profitiert jedoch nicht nur von Erfahrung und Ausrüstung: Die Mitarbeiter nehmen nach getaner Arbeit auch das Schnittgut zur richtigen Entsorgung mit. ■



Wenn Gehölze noch nicht austreiben, ist die richtige Zeit für einen professionellen Schnitt.

Foto: Adobe Stock - Suradet Rakha



## KURZINFOS

### HDS HAUS- UND DIENSTLEISTUNGSSERVICE

Werkstraße 4, Haus 2  
19061 Schwerin  
Telefon: 0 38 65 / 40 10  
Mail: [info@mopgirl.de](mailto:info@mopgirl.de)  
[www.mopgirl.de](http://www.mopgirl.de)

# HIER FÄLLT DIE BOTSCHAFT INS AUGE

Werben in den Parkhäusern am Schlosspark-Center und am Schloss/Landtag

Rund anderthalb Millionen Kunden des Schlosspark-Centers fahren jährlich mit dem Auto ins centreigene Parkhaus an der Reiferbahn in Schwerin. Das macht diesen Ort zu einem guten Platz für die Werbung. Egal, ob es um Plakate, großflächige Aufklarer oder Banner geht: Hier wecken Botschaften die Aufmerksamkeit vieler Menschen. Das Gleiche gilt für das Parkhaus am Schloss (Landtag), das von Touristen gern genutzt wird.

An beiden Standorten bieten sich diverse Möglichkeiten für auffällige Werbung. Das reicht von Plakatflächen in den Größen A1 und A0 über Leuchtkästen und beleuchtete City-Light-Plakate bis zum riesigen Banner. Zu den auffälligen Flächen im Schlosspark-Center gehört zum Beispiel die beleuchtete Ellipse an der Ausfahrt aus den unteren Parkebenen. Werbetreibende und Marketingexperten können auch die drei-



Plakate im A0-Rahmen sind die günstigste Form der Werbung im Parkhaus des Schlosspark-Centers.

Foto: büro v.i.p.

zehn Meter breiten Werbeflächen an den Deckenträgern buchen, Spannbänder an den Parktaschen, mobile Werbeflächen und vieles mehr. Zu den Einzelheiten informieren die Mediaberater von büro v.i.p. und entwickeln gemeinsam

mit ihren Kunden oder Agenturen wirksame Präsentationskonzepte für das Produkt- oder Veranstaltungsmarketing. Die Flächen können wöchentlich, monatlich oder für ein ganzes Jahr gebucht werden. Eine Übersicht geben die

aktuellen Mediadaten für die Parkhauswerbung im Schweriner Shoppingzentrum.

Los geht es schon mit einem A0-Plakat für 119 Euro brutto im Monat. Es kann gut für Stellenanzeigen, Hinweise auf Veranstaltungen, Dienstleistungen und Produkte genutzt werden. Das Plakat muss bei diesem Preis mitgeliefert werden, das Hängen ist inklusive.

Hingucker sind alle diese Werbeflächen auf ihre eigene Art – Unternehmen, Produkte und Dienstleistungen lassen sich hier im besten Licht präsentieren. Und die potenziellen Kunden kommen aus ganz Mecklenburg und darüber hinaus.

**Interessiert? Bei büro v.i.p.**

**gibt es unter**  
**0385-6383270,**  
**gutentag@**  
**buero-vip.de und**  
**auf der Webseite**  
**alle weiteren**  
**Informationen. ■ buero-vip.de**







Fotos: Schwerin live

## SCHWERIN SIEHT WEISS

Des einen Leid, des anderen Freud: Viele Autofahrer konnten mit den Anfang Januar vom Himmel trudelnden Flocken wenig anfangen. Kinder dagegen erlebten in den letzten Tagen der Weihnachtsferien endlich mal echten Winter – Schlittenfahrten, Schneeballschlachten und Schneemänner eingeschlossen. An der Kaskade im Schlossgarten wurde die Rodelbahn eröffnet – schöner Schlitten zu fahren geht wohl nirgendwo.



## VEREINT IM GESANG

„Schwerin singt“: Dieser Einladung folgten am dritten Advent tausende Menschen. Der Alte Garten war voll und so erklangen zwischen Schloss, Museum und Theater die schönsten Weihnachtslieder. Die Beleuchtung auf dem Platz – zum Beispiel am wiedereröffneten Museum – trug zur perfekten Weihnachtsstimmung bei.

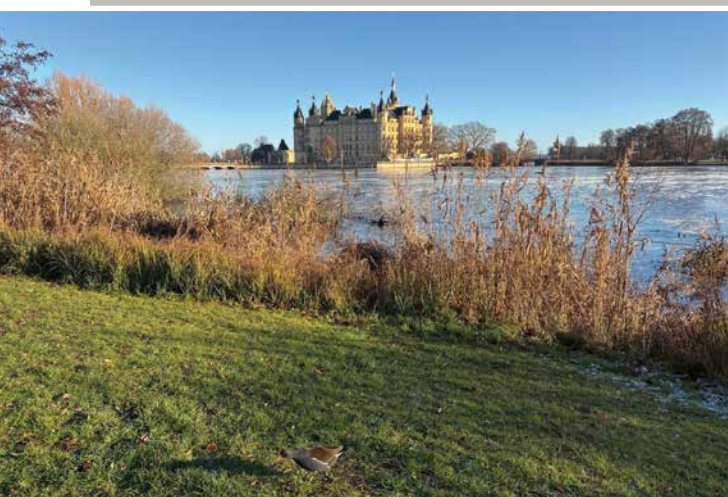


Foto: Katja Haescher

## IN DER WINTERSONNE

Bei schönsten Wintersonnenwetter lädt die Promenade am Schloss zum Spaziergehen ein. Kuppel und Türmchen des Schweriner Wahrzeichens leuchten im Licht und auch am Ufer ist Platz für Entdeckungen. So scheint auch der Teichralle die Futtersuche bei diesem Wetter Spaß zu machen: Die Vögel mit den großen Füßen schätzen das Röhricht am Burgsee und picken hier gern an Grasspitzen.

## GLÜHWEIN FÜR HERO UND LEA

2000 Euro: Das ist der Spendenerlös, den Mathias Schott als Vorsitzender der Schweriner Schlossfreunde im Modehaus Kressmann nach der diesjährigen Benefizaktion entgegennehmen konnte. Das Geld fließt in das Projekt „Hero und Leander“, das die Neuherstellung der verschollenen Skulptur von Carl Steinhäuser ermöglichen soll. An vier Adventssamstagen hatten Mitglieder des Vereins in historischen Kostümen im Erdgeschoss des Kaufhauses Glühwein und Apfelpunsch angeboten. Stand und Getränke waren von Kressmann zur Verfügung gestellt worden. Der Stand war Teil der liebevoll gestalteten Weihnachtswelt im Modehaus, die in diesem Jahr unter dem poetischen Motto „Weihnachtsexpress“ stand. Mathias Schott dankte herzlich für das Engagement. Dies würde das Projekt ein weiteres gutes Stück nach vorn bringen, so der Vereinsvorsitzende. Die Doppelfigur, die in Polymermarmor gegossen wird, soll künftig wieder am ursprünglichen Standort im Leanderzimmer Platz finden.







Fotos: Schwerin live



NDER



Foto: Grit Dreyer

## MECKLENBURGER KÖPFE

VON NULL AUF HUNDERT  
IM KARNEVAL

**Am 16. Februar ist Rosenmontag. Die Vorbereitung auf den krönenden Saisonabschluss bedeutet für Karnevalisten viel Arbeit – Sebastian Maukel als Präsident des Sukower Carnevalclubs kann das nur bestätigen.**

**Wie sind Sie zum Karneval gekommen?**

Bei mir war es wie bei wahrscheinlich 80 Prozent aller Karnevalsmänner: durch die Partnerin. Ich hatte wirklich 0,0 Prozent mit dem Karneval zu tun. Auf der anderen Seite war ich technisch bewandert, kannte mich mit Licht und Ton aus. Und weil die Sukower auf ihren Veranstaltungen alles selbst machen, auch die Technik, bin ich reingerutscht. Das war 2008. Seit 2019 bin ich Präsident.

**Was gefällt Ihnen persönlich am Karneval?**

Der Karneval fällt in die dunkelste Zeit des Jahres. Alles ist schwergängig, viele sitzen zu Hause, es ist nichts los. Da ist der Karneval eine schöne Abwechslung und wird nicht ohne Grund die fünfte Jahreszeit genannt. Und wir arbeiten für ein gemeinsames Ziel, nämlich die Menschen zu begeistern und ihnen ein Lächeln ins Gesicht zu zaubern.

**Wie viel Karneval steckt in den Mecklenburgern?**

Mehr, als man glaubt! Mecklenburger feiern auf ihre Art leidenschaftlich, mit Freude und viel Herzblut. Wir hatten schon Karnevalisten aus Köln bei uns zu Gast, die das bestätigt haben. Sicher ist es hier im Norden anders als im Rheinland: weniger Straßenkarneval, weniger Büttenreden, vielleicht ist alles nicht ganz so politisch. Aber spätestens, wenn das zweite Bier offen ist, sind auch Mecklenburger echte Karnevalisten.

**Was macht den Sukower Karneval aus?**

Unser Verein wurde 1980 gegründet und ist mit 180 Mitgliedern eher klein. Die Mitgliederzahl hat sich aber in den zurückliegenden Jahren fast verdoppelt! Wir sehen und verstehen uns als große Familie, die ihre Mitglieder bestmöglich unterstützt. So werden zum Beispiel die Kostüme zu 100 Prozent vom Verein bezahlt. Möglich ist das, weil wir ein eigenes Wirtschaftssystem haben. Wir organisieren im Jahresverlauf zwei Veranstaltungen: Mecklenburgs größte Mitbringsparty im Sommer mit einem Auftritt von Tripod auf dem Sportplatz und „Sukow rockt die Einheit“ am 2. Oktober. Jeder dort erwirtschaftete Euro fließt in den Karneval. Außerdem haben wir Sponsoren in der Gemeinde, denen wir sehr dankbar sind.

*„Wir wollen den Menschen  
ein Lächeln  
ins Gesicht zaubern.“*

**Was war Ihr bisher schönster Rosenmontag – und warum?**

Wir machen selbst keine Rosenmontagsfeier in Sukow, sondern sind außerhalb zu Gast. In den zurückliegenden Jahren war das bei unser Karnevalspartnerfamilie in Crivitz. Da gibt es weder Neid noch Missgunst. Wir feiern gern zusammen und es ist jedes Mal ein wunderbarer Rosenmontag.

**Worauf dürfen sich Besucher in diesem Jahr in Sukow freuen?**

Auf das Motto „Musicals“, unter dem jede Gruppe im Showprogramm ein anderes Musical performt. Ich will nicht zu viel verraten, nur so viel: Diese Stücke kennt jeder.

Interview: Katja Haescher ■



Foto: privat

**Sebastian Maukel (36) ist Präsident des Sukower Carnevalclubs (SCC).**

Herausgeber

Kreativlabor GmbH  
Geschäftsführung: André Harder (V.i.S.d.P.)  
Graf-Schack-Allee 8 · 19053 Schwerin

Redaktion

Graf-Schack-Allee 8 · 19053 Schwerin  
Tel.: 03 85/63 83 281  
Fax: 03 85/63 83 289  
E-Mail: redaktion@schwerin.live

Mitarbeit an dieser Ausgabe:

Rainer Cordes, Chantal Dankert,  
Katja Haescher, Olaf Penke,  
Anne Pfaff, Nora Stein

Anzeigen

André Harder (Ltg.)  
Tel.: 03 85/63 83 270  
Fax: 03 85/63 83 289  
Reinhard Eschrich  
Mobil: 0171/740 65 35  
E-Mail: anzeigen@schwerin.live

Gesamtherstellung

büro v.i.p.  
Graf-Schack-Allee 8 · 19053 Schwerin  
Tel.: 03 85/63 83 270  
E-Mail: gutentag@buero-vip.de

Erscheinungsweise

monatlich

Auflage

55.000 Exemplare

Verteilung

Kostenlos in alle erreichbaren Haushalte in  
Schwerin – LSGMV

Nachdruck, auch nur auszugsweise, ist nur mit Genehmigung (schriftlich) des Verlages gestattet. Für unverlangt eingesandte Texte, Fotos, Bücher, Zeichnungen oder sonstige Unterlagen übernimmt der Verlag keine Gewähr. Für die Inhalte der gekennzeichneten Unternehmensseiten sind die Unternehmen selbst verantwortlich, Kürzungen bleiben vorbehalten. Fotos, Anzeigen, Redaktion und PR, die der Verlag erstellt hat, dürfen nicht anderweitig genutzt werden.

FR  
13.02.

Die nächste Ausgabe  
**SCHWERINlive**  
erscheint am 13.02.2026

GEWINNSPIELAUFLÖSUNG

SCHWERINlive bedankt sich für die große Beteiligung. Der Lösungsbegriff der November-Ausgabe war:

TANNENNADELN

Je einen 20-Euro-Gutschein für die Marienplatz-Galerie haben gewonnen:

**Vivian Mihm, Schwerin**  
**Robert Frank, Schwerin**  
**Christel Scholz, Schwerin**

Herzlichen Glückwunsch!

(Wer am Kreuzworträtsel-Gewinnspiel teilnimmt, erklärt sich automatisch damit einverstanden, dass sein Name und sein Wohnort im Falle des Gewinns auf dieser Seite veröffentlicht werden.)



|                              |   |                                |                              |                      |                            |   |                                   |        |                                 |   |                             |                   |                            |
|------------------------------|---|--------------------------------|------------------------------|----------------------|----------------------------|---|-----------------------------------|--------|---------------------------------|---|-----------------------------|-------------------|----------------------------|
| Speer der Zulus              | ▽ | altrömischer Dichter           | Kfz-K. Kreis Havelland       | ein Tierkreiszeichen | ▽                          | ▽ | Frauenname                        | ▽      | asiat. Staatenverbund (Abk.)    | ▽ | benachbart                  | West-schweizer    | Oxide der Erdmetalle       |
| Bauabfall                    | ▷ | ▽                              | ▽                            | 6                    | steil anführende Straße    | ▷ |                                   |        |                                 |   |                             | 12                | ▽                          |
| französisches Departement    | ▷ |                                | 1                            |                      | Kfz-K. Dessau              |   |                                   | Umlaut |                                 |   | Kfz-K. Erlangen             | ▷                 |                            |
| 11                           | ▷ |                                |                              | afrikanischer Staat  | ständig, unablässig        | ▷ | ▽                                 | ▽      |                                 |   |                             | 5                 |                            |
| ägyptisches Gewicht (449 kg) |   |                                | zum König machen             | ▽                    |                            |   |                                   |        |                                 |   | Teufelsrochen               |                   |                            |
| Hochgebirgsweide             | ▷ | 3                              |                              |                      |                            |   |                                   |        | Wort am Gebetsende              | ▷ | ▽                           |                   |                            |
| ▷                            |   |                                | dt. Literat, † 2015 (Günter) | ▽                    |                            |   |                                   |        | Walart                          | ▷ | 2                           |                   | afrikan. Dickblattgewächse |
| Vorname der Sander           |   | Vorname da Vincis              | Kfz-K. Gießen                | ▷                    |                            |   |                                   |        | Provinz im Osten Süd-afrikas    | ▽ | sagenh. König v. Thessalien | See in Österreich | ▽                          |
| Papaieenname                 | ▷ |                                |                              |                      |                            |   |                                   |        |                                 |   |                             |                   |                            |
| niederträchtig               |   | unbestimmter Artikel (2. Fall) | Kinderfahrzeug               | ▽                    | Pull-over-art              | ▽ | vom Tag der Ausstellung (latein.) | ▷      |                                 |   |                             |                   |                            |
| ▷                            |   | ▽                              |                              |                      |                            | 7 |                                   |        | schwed. Asienforscher, † 1952   |   | französisch: dich           | ▷                 |                            |
| ▷                            | 8 |                                | eh. Filmgesellschaft (Abk.)  | ▽                    | geistliches Gericht im MA. |   | pflügen und schützen              | ▷      |                                 |   |                             |                   |                            |
| Likörgewürz                  |   |                                | taktvoll                     | ▷                    |                            |   |                                   | 4      |                                 |   | in guter Kondition          |                   | lustiger Streich           |
| Tratsch                      | ▷ |                                |                              |                      |                            |   | Flüssigkeitsmaß (Abk.)            | ▽      | Freiwilliges Soziales Jahr (Kw) | ▷ | 9                           |                   |                            |
| ▷                            |   |                                | Verehrer eines Stars         | ▷                    |                            |   | soziales Umfeld                   | ▷      |                                 |   |                             |                   |                            |
| Musik-träger (Mz.)           |   | ein kleines Boot steuern       | ▷                            |                      |                            |   |                                   |        | Abkürzung: Texas                | ▷ | 10                          |                   |                            |

Zu gewinnen gibt es drei Holzschlitten von der Flotten Weihnacht.

Eine E-Mail mit dem Lösungswort, Ihrem Namen und der Betreffzeile Rätsel SL 01-2026 bitte bis zum **04. Februar 2026** an: [gewinnspiel@schwerin.live](mailto:gewinnspiel@schwerin.live)

|   |   |   |   |   |   |   |   |   |    |    |    |
|---|---|---|---|---|---|---|---|---|----|----|----|
| 1 | 2 | 3 | 4 | 5 | 6 | 7 | 8 | 9 | 10 | 11 | 12 |
|---|---|---|---|---|---|---|---|---|----|----|----|



## AUSSTELLUNG ZUR ZUKUNFT DER ENERGIEVERSORUNG

29. NOVEMBER 2025 BIS 12. APRIL 2026  
PHANTECHNIKUM WISMAR

Infos zur Ausstellung:



Gefördert durch:





# Unsere Geschäftsfelder

#MVwow



Besuchen  
Sie uns auf der  
Grünen Woche

**Halle 5.2b**

**Finde deinen Platz**  
im Land zum Leben.  
[www.mvtutgut.de](http://www.mvtutgut.de)

Partner der Grünen Woche 2026  
**Mecklenburg-Vorpommern**

**MV**   
tut gut.



# Kein Schlitten? Kein Problem.



## Audi Gebrauchtwagen :plus

Attraktive Leasingkonditionen<sup>1</sup> für junge Gebrauchtwagen<sup>2</sup> bis zum 16.02.2026.

Ein attraktives Leasingangebot:

**z. B. Audi A3 Sportback 1.5 TFSI, S tronic**

EZ 01/25, 9.800 km

LED Scheinwerfer, Audi MMI Navigation, Smartphone Interface, Parkassistent, Verkehrszeichenerkennung, 5 Jahre Garantie u.v.m.

Leistung: 110 kW (150 PS)

Laufzeit:

48 Monate

Leasing-Sonderzahlung:

€ 0,-

Jährliche Fahrleistung:

10.000 km

**48 monatliche Leasingraten à  
€ 279,-<sup>1</sup>**

Etwaige Rabatte bzw. Prämien sind im Angebot bereits berücksichtigt.

<sup>1</sup> Fahrzeugabbildung zeigt ggf. vom Angebot abweichende Sonderausstattung. Ein Angebot der Audi Leasing, Zweigniederlassung der Volkswagen Leasing GmbH, Gifhorner Straße 57, 38112 Braunschweig. Inkl. Überführungskosten. Bonität vorausgesetzt.

Gültig für Audi Mietfahrzeuge und Audi Werksdienstwagen der Modelle Audi A3, Audi A5, Audi A6 jeweils frühestens 2 Monate und spätestens 24 Monate nach Erstzulassung. Ausgenommen sind S- und RS Modelle. Max. Gesamtfahrleistung bei Vertragsbeginn: 40.000 km. Für das Fahrzeugalter gilt als Stichtag das Datum der Gebrauchtwagenleasingbestellung. Gültig vom 16.01.-16.02.2026 (Gebrauchtwagenleasingbestellung), späteste Ummeldung 16.04.2026. Für private und gewerbliche Einzelabnehmer. Nur bei teilnehmenden Audi Gebrauchtwagen :plus Partnern.

Alle Angaben basieren auf den Merkmalen des deutschen Marktes. Kombinierbarkeit mit anderen Angeboten auf Anfrage.

<sup>2</sup> Junge Gebrauchtwagen sind ehemalige Audi Mietfahrzeuge (AMF) oder Audi Werksdienstwagen (WDW) der AUDI AG mit einem Fahrzeugalter von max. 24 Monaten nach Erstzulassung, die über das Audi Handelsnetz vertrieben werden. Ausgenommen hiervon sind händler-eigene Mietfahrzeuge der Marke Audi, die in der Erstverwendung über externe Mietwagengesellschaften wie bspw. EURO-Leasing GmbH vermietet wurden. Detaillierte Hinweise finden Sie unter [www.audi.de/junge-gebrauchtwagen](http://www.audi.de/junge-gebrauchtwagen).

## Audi Zentrum Schwerin

Gebr. Ahnefeld GmbH & Co. KG

Hagenower Chaussee 1b, 19061 Schwerin

Tel.: 0385 64600-64

[info@audizentrum-schwerin.de](mailto:info@audizentrum-schwerin.de), [www.audi-zentrum-schwerin.audi](http://www.audi-zentrum-schwerin.audi)