

PLATZ FÜR NEUES

Im März beginnt der
Umbau des Marienplatzes
Seite 4-5



SAAL MIT SEELE
Die Geschichte des ältesten
Kinos der Stadt

28

VOLLEYBALLCHEFIN
Julia Retzlaff spielt mit
Ballgefühl und Köpfchen

37

MIT
DOC
aktuell
GESUNDHEIT IST UNSER THEMA
Was ist los?
Seiten 18-22

A fashion advertisement featuring two models in the foreground. The model on the left has long blonde hair and wears a floral dress with red and grey patterns. The model on the right has long brown hair and wears a bright red, sleeveless, high-necked dress. In the background, two photographers with cameras and bright flashes are visible against a dark backdrop.

Fashion im Fokus.
Und wir in Fashion:

SCHLOSSPARK-CENTER
SCHWERIN

Foto: Stadt



Liebe Schwerinerinnen, liebe Schweriner,

die erste Ausgabe von SCHWERIN live befasst sich unter anderem mit der Neugestaltung des Marienplatzes. Diese sehr komplexe Maßnahme wird 2012 die Stadt prägen. Im Ergebnis soll dieser wichtige öffentliche Platz unterirdisch saniert sowie mit allen erforderlichen Medien ausgestattet sein und oberirdisch den zehntausenden Schwerinern und Gästen dauerhaft eine hohe Aufenthaltsqualität bieten. Während der Bauphase werden

Belastungen unvermeidlich. Diese auf das notwendigste Maß zu reduzieren, einigermaßen gerecht zu verteilen und dennoch die Bauarbeiten in kurzer Zeit abzuwickeln, erfordert eine maximale Qualität der Planung und logistische Meisterleistungen. Auch die Baufirmen, die auf dem Marienplatz tätig werden, müssen sich hohen Anforderungen stellen.

AUFGEBLÜHTE INNENSTADT

Sanierungen und Gestaltungen nicht nur für die Gäste unserer Stadt interessant. Auch für Schweriner gilt es ständig Neues zu entdecken. Dies gilt auch für die neuen Wohnquartiere am Ziegelaußen- und Ziegelinnensee, in der Werdervorstadt, bei Neumühle und auch für den Stadtumbau in Neu Zippendorf.

Das alles hat dazu beigetragen, dass Schwerin noch lebens- und liebenswerter geworden ist. Erfreulicherweise steigt die Einwohnerzahl wieder, wenn auch nur in bescheidenem Maße. Und dass Schwerin als Oberzentrum gebraucht wird, haben nicht nur die vielen Besucher aus der Region gezeigt, die in den letzten Wochen des alten Jahres ihre Weihnachtseinkäufe in den Geschäften am Marienplatz und in der Innenstadt erledigt haben.

Damit wären wir wieder beim Marienplatz und der großen Baumaßnahme des Jahres 2012. Ich bitte alle Betroffenen um Verständnis für die Erschwernisse. Meine Mitarbeiter und ich werden in jedem Fall ein offenes Ohr für Ihre Anregungen, Sorgen und Beschwerden haben. Freuen Sie sich aber auch mit mir auf ein weiteres Stück saniertes, neu gestaltetes und attraktives Schwerin!

Ihr **Dr. Wolfram Friedersdorff**, Dezernent für Wirtschaft, Bauen und Ordnung

Trotz der absehbaren Mühen freue ich mich schon auf das Ergebnis. Schwerins Innenstadt ist in den vergangenen Jahren regelrecht aufgeblüht. Ein Bummel durch das Zentrum ist wegen gelungener

DIE THEMEN

4-5 Thema des Monats

6-7 Nachrichten aus Schwerin



Foto: fotolia

8 Recht

9 DOC aktuell

10 Personalien

11 Bundesweiter Fitnessvergleich

12 Fitness für die Frau

13 MediClin Krankenhaus Crivitz

16 Olympia 2012

17 Verkehrssicherheit

18-22 Was ist los?

23 Kulinarisches

24 Porträt

25 Engagement

26 Bildung



Foto: Gritta Flau

28 Hinter Schweriner Fassaden

29 Wohnen

30 Medien

31 Dienstleistungen

32 Öffentlicher Dienst

34 Girls'Day - Sport

35 Handwerk in Schwerin

36-37 Stadtgespräch

38 Rätsel ~ Impressum

ANZEIGE

Parfümerie Boß
MARIENPLATZ-GALERIE

Parfümerien mit
Persönlichkeit
beauty

*Tolle Geschenke
erwarten Sie
in Ihrer
Parfümerie!*

**Am 14. Februar
ist Valentinstag!**

Er gehört zu den bedeutendsten Plätzen der Stadt. Zehntausende Schweriner und Gäste passieren ihn Tag für Tag, nutzen ihn zum Beispiel als Startpunkt für den Einkaufsbummel in die angrenzende Altstadt oder einem der großen angrenzenden Shopping-Centern. Alle Straßenbahnlinien Schwerins führen hier entlang. Zahlreiche Buslinien fahren diese Haltestelle an. Seine Funktion als Verkehrsknotenpunkt des Öffentlichen Personen- und Nahverkehrs (ÖPNV) ist nicht zu verkennen. Die Rede ist vom Marienplatz.



DER MITTELPUNKT DER STADT

Am 23. März beginnen die Bauarbeiten zur Neugestaltung

Seine Bedeutung im täglichen Leben der Landeshauptstadt steht außer Frage. Die Optik untermauert diese allerdings kaum. Der Asphalt ist brüchig, ein einheitliches Bild in der Gestaltung sucht der Passant vergebens. Stolperfallen sind kein Einzelfall. Von einer harmonischen Optik ist er ebenso meilen-

weit entfernt.

„Die Idee, dass hier etwas passiert, ist schon älter. Der Marienplatz ist ein herausragender Ort in Schwerin, die Situation ist hier aber aus gestalterischer Sicht unbefriedigend“, begründet Dr. Wolfram Friedersdorff die kommenden Baumaßnahmen, die schon jetzt lange Schatten vorauswerfen. Die Arbeiten sollen in der letzten Märzwoche dieses Jahres beginnen und bis Anfang Dezember vollendet sein. Das Weihnachtsgeschäft müsse ungehindert laufen: So ist der Plan.

„Wichtig ist, dass wir bei den Einschränkungen, die nicht zu verhindern sind, die Interessen der Anlieger, der Geschäftsleute und des Nahverkehrs nicht aus den Augen verlieren“, weiß der stellvertretende Bürgermeister. Das Bewusstsein dafür sei da, dass die Kundenströme weiter in alle Richtungen fließen. Alle Geschäfte müssen erreichbar sein.

Friedersdorff ist sich der Komplexität der Baumaßnahme bewusst: „Das beginnt damit, dass die Leitungen, die unter dem Marienplatz entlangführen, geprüft werden müssen. Dafür werden die Arbeiten bis zu vier Meter in die Tiefe gehen“, kündigt der Baudezernent an.

SCHIENENERSATZVERKEHR UND EINGLEISIGE STRASSENBAHNFÜHRUNG

In der Planung spielen die Eingriffe in den täglichen Nahverkehr, der diese Strecke passiert, eine große Rolle. Bei dem Fahrgastaufkommen in seiner Gesamtheit kann der

öffentliche Nahverkehr in seiner Gesamtheit nicht über die Baustelle geführt werden. „Aus diesem Grund wird es vom 23. März bis zum 5. April Schienenersatzverkehr vom Bertha-Klingberg-Platz bis zum Platz des Freiheit geben“, so Friedersdorff. Vom 6. April bis zum 5. August soll der Straßenbahnverkehr zumindest eingleisig wieder den Marienplatz passieren. Dann werden für diese Zeit zusätzliche Haltestellen an der Geschwister-Scholl-Straße/Ecke Goethestraße und in der Wismarschen Straße auf



Joachim Tenkhoff,
Geschäftsführer
Tenkhoff Properties GmbH

Grundsätzlich begrüßen wir die Pläne zur Umgestaltung des Marienplatzes. Auch wir hoffen, dass dieser von der Funktionalität und Gestaltung her seinem Anspruch als Kernbereich der Schweriner Innenstadt gerecht werden kann. Wir regen aber an, dass bei der Umgestaltung den Belangen der Anlieger in vollem Umfang Rechnung getragen wird. Dazu hatten wir Gelegenheit in mehreren Anhörungen bei der Stadt unsere kritischen Anmerkungen zu machen. Wir gehen davon aus, dass der Marienplatz auf professionelle Art geplant und realisiert wird, die uns alle möglichst wenig beeinträchtigt.



Klaus Banner,
Center Manager
Schlosspark-Center

Für 2012 benötigen wir – und ich glaube, ich spreche im Namen meiner Kollegen von den Schweriner Höfen und der Marienplatz-Galerie – Beistand. Mit der angestrebten Umgestaltung des Marienplatzes, einer Operation am offenen Herzen, müssen Spezialisten vor Ort glaubwürdig vertreten sein. Mein Appell an Frau Gramkow und Herrn Dr. Friedersdorff lautet daher: Machen Sie die Umgestaltung zur Chefsache! Wir zählen auf Sie!



Visualisierung: WES & Partner/Hans-Hermann Krafft

Höhe des Capitols eingerichtet. In dieser Zeit sollen keine Busse die große Baustelle queren, stattdessen werden mit den Linien 10 und 14 Busse durch die eigentliche Fußgängerzone der Mecklenburgstraße geführt.

ZIEL DER BAUMASSNAHME

Der Marienplatz soll innerhalb des vorgegebenen Zeitrahmens neugestaltet werden. Geplant ist es, sich dabei an die Optik der restlichen

Verletzt sich jemand auf dem Marienplatz, sind wir die erste Anlaufstelle. Nicht selten rufen wir dann den medizinischen Notdienst. Deswegen muss unsere Apotheke angefahren werden können, sei es von Notfallwagen oder den regelmäßig ankommenden Lieferfahrzeugen.

Ich hoffe, dass die Arbeiten so kleinflächig, wie es vertretbar ist, durchgeführt werden. Damit könnten die Beeinträchtigungen minimiert werden. Ich wünsche mir, dass die Baustellenplanung und -logistik frühzeitig für uns Anlieger offengelegt wird. Eine zentrale Telefonnummer, unter der man täglich Auskunft über den aktuellen Stand erhalten kann, halte ich für unbedingt notwendig.

**Heiner Sellmann,
Inhaber der Apotheke am
Marienplatz**



Löcher, Materialmix, Flickwerk zieren Straße und Gehwege am Marienplatz.

Altstadt anzulehnen. „Uns schwebt eine ansprechende Oberfläche aus Naturstein vor“, erklärt Dr. Wolfram Friedersdorff die Pläne. Im Bereich der Gehwege solle sich mit grauem Beton an die Optik in der Haupteinkaufsstraße, der Mecklenburgstraße, anlehnen werden. So ist es geplant, die Besonderheiten des Marienplatzes durch changierendes Pflaster herauszustellen und zu betonen.

Das Bewusstsein, den Zeitplan unbedingt einzuhalten, sei schon jetzt vorhanden. „Auf dem Marienplatz wird in mehreren Schichten gearbeitet werden, mindestens in zweien“, kündigt Friedersdorff an. Dass die Arbeiten so komplex sind, hänge mit dem angestrebten Zustand des Marienplatzes nach Beendigung der Bauphase zusammen. „Es soll in Zukunft möglichst wenig Eingriffe auf diesem Areal geben. Die Qualität soll dementsprechend

sein, dass hier in den kommenden Jahrzehnten nichts mehr angefasst werden muss“, fasst Dr. Wolfram Friedersdorff zusammen. ■

ANSPRECHPARTNER UND KONTAKTE

Projektleiter der Großbaustelle Marienplatz

Dr. Bernd-Rolf Smerdka
Amtsleiter für Verkehrsmanagement
Telefon (0385) 545 - 2051
bsmerdka@schwerin.de

Verkehrsbehörde Schwerin
Tel. (0385) 545 - 1909
hhavel@schwerin.de

Ordnungsdienst Schwerin
Tel. (0385) 545 - 1830
ideen-beschwerden@schwerin.de

Nahverkehr Schwerin
Kundenservice
Tel. (0385) 3990 - 333
info@nahverkehr-schwerin.de

Ansprechpartner für den Einzelhandel
Angela Preuß
Geschäftsbereichsleiterin der IHK zu Schwerin
Tel. (0385) 5103 - 201
preuss@schwerin.ihk.de

Bürgerbüro der Landeshauptstadt
Tel. (0385) 545 - 111
buergerbuero@schwerin.de

Grafik: WES & Partner/Hans-Hermann Krafft

Fotos: Tenk Hoff Properties, Schlosspark-Center Schwerin, lightstone-design, Rainer Cordes

SCHLAGZEILEN AUS SCHWERIN

235 EURO FÜR DEN MS-LANDESVERBAND

Der Solidaritätsgedanke bestimmte die Weihnachtsfeier der CDU-Gruppe Schwerin-Mitte. In diesem Jahr wurde mit einer Weihnachtssternaktion für die Deutsche Multiple Sklerose Gesellschaft in Mecklenburg-Vorpommern gesammelt. Heidmarie Deubler von dessen Landesverband betonte die Wichtigkeit von Spenden. Am Abend kamen 235 Euro für den MS-Verband zusammen. ■



Auch Stadtpräsident Nolte erwarb Weihnachtssterne für die MS-Gesellschaft. Foto: Deubler

SONNABENDS EINE NEUE SPRACHE

Das Sprachenangebot der Volkshochschule „Ehm Welk“ ist auch im Frühjahrssemester wieder umfangreich. Die VHS hält 13 Sprachen in über 70 Kursen bereit, u. a. Anfängerkurse in Chinesisch, Portugiesisch, Türkisch und Norwegisch. Englisch und Norwegisch für Anfänger werden erstmals auch sonnabends, ab dem 25. Februar, durchgeführt. Noch intensiver wird es in den Sommerferien. Dann gibt es zwei Englischkurse von montags bis freitags, die von einer Muttersprachlerin abgehalten werden. **Weitere Informationen unter www.vhs-schwerin.de oder während der Geschäftszeiten der Volkshochschule, Puschkinstraße 13, persönlich bzw. telefonisch unter (0385) 59127-16/19/20/28.** ■

NEUNERLEI & METTENSCHICHT

Schweriner besuchten mit dem Friendship Force Club das Vogtland



Die letzte Einfahrt ins Bergwerk vor Heiligabend, die Mettenschicht, ging in der „Grube Tannenberg“ mit Glühwein, Speckfettbommen und Stollen zu Ende. Foto: Birgitt Hamm

Welche Speisen am Heiligen Abend zum „Neunerlei“ gehören und was sie bedeuten, das erfuhren und genossen die Mitglieder des Friendship Force Clubs Schwerin,

die sich kurz vor Weihnachten auf die Reise ins Vogtland machen. Die Gastgeber des Partnerclubs Vogtland scheuten keine Mühe, um ihren Gästen die Schönheiten

ihrer Heimat gerade in dieser Jahreszeit zu zeigen und schmackhaft zu machen. Und das nicht nur bei einer typischen Weihnachtsfeier mit Schweinebraten, Klößen, Sauerkraut, Bier und Stollen. Der Besuch vogtländischer Weihnachtsmärkte, einer Kunstdrehschleife und einer Weihnachtsausstellung faszinierte die Gäste aus dem Norden und verlockte zum Kauf typisch erzgebirgischer Produkte. Ein Highlight für alle war der Besuch der „Grube Tannenberg“ am Schneckenstein. Die Gäste fuhren zu einer Mettenschicht ins Bergwerk ein, traditionell der letzten der Bergleute vor dem Heiligen Abend. Nach vielen interessanten Informationen über die technischen Abläufe in der Grube ging es in den größten Hohlraum, wo eine kurze Bergpredigt, ein gemütliches Beisammensein mit Glühwein, originalen „Speckfettbommen“ und Stollen bei stimmungsvoller Musik eines Posaunenchores die Schicht beendete. ■

KEIN ANGLERLATEIN

Die Termine für die Fischereischeinprüfungen im Jahr 2012

Welche Fische dürfen wann gefangen werden? Was muss getan werden, um die Fischbestände nicht zu schädigen, sondern zu hegen? Wie werden die Gewässer gepflegt? Die Antworten auf Fragen wie diese müssen Angler aus dem Effeff kennen. Aus diesem Grund ist der Fischereischein Pflicht.

Die Prüfungen zum Erwerb des Fischereischeines in der Landeshauptstadt finden in diesem Jahr wie folgt statt: Sonnabend, **18. Februar 2012** (Lehrgang: 4., 5. und 11. Februar); Sonnabend, **28. April 2012** (Lehrgang: 4., 15. und 21. April); Sonnabend, **30. Juni 2012** (Lehrgang: 16., 17., 23. Juni); Sonnabend, **22. September 2012** (Lehrgang: 8., 9., 15. September); Sonnabend, **8. Dezember** (Lehrgang: 24. und 25. November, 1. Dezember)

Ansprechpartner ist der Regionale Anglerverband Schweriner Seen – Umland e. V. Die Lehr-



Angeln ist bei Freunden dieser Sportart deswegen so beliebt, weil sie auch die Ruhe schätzen, die damit einhergeht. Foto: fotolia

gänge und Prüfungen finden in der Beruflichen Schule der Stadt Schwerin in der Arsenalstraße 30 statt. Lehrgangs- und Prüfungsbeginn ist um 8 Uhr. **Interessenten melden sich bitte im Bürgerbüro, Am Packhof 2-6, 19053 Schwerin, Telefon (0385)**

545-1111, zu den Öffnungszeiten der Stadtverwaltung oder beim Regionalen Anglerverband Schweriner Seen-Umland e.V., Herrn Bürger, Telefon (03867) 87 77 oder (0173) 10 56 357 oder per E-Mail: angeln.heinz.buerger@web.de. ■

EIN STÜCK SCHWERIN ZUM ABSCHIED

Diedrich Baxmann löste Peter Maschke im Regionalmarketing ab

Diedrich Baxmann ist ab sofort neuer Vorsitzender des Regionalmarketing Mecklenburg-Schwerin e.V.: Die Versammlung der Vereinsmitglieder wählte den Vorstandsvorsitzenden der Sparkasse Mecklenburg-Schwerin vor einigen Tagen in das Amt. Baxmann, der bereits seit elf Jahren im Vorstand des Regionalmarketingvereins wirkt, löst Peter Maschke ab, der sich aus Altersgründen zurückzieht. Baxmann dankte dem bisherigen Vorsitzenden für seine geleistete Arbeit: „In den vergangenen zehn Jahren hat sich Peter Maschke dafür eingesetzt, dass sich unsere Region als Wirtschaftsstandort etabliert, neue Unternehmen ansiedeln, frische Ideen umgesetzt werden und sich viele Köpfe aktiv engagieren. An diese wertvolle Arbeit möchte ich nahtlos anknüpfen.“

Mit Andreas Scher, Geschäftsführer der PLANET IC GmbH aus Schwerin, rückt außerdem ein engagierter Unternehmer in den Vorstand auf. „Das wird die Sachkompetenz im Vorstand, gerade zu Fragen der regionalen Wirtschaftskraft, Wettbewerbsprofilierung und Fachkräftesicherung



Nadine Hintze, Geschäftsführerin Regionalmarketing Mecklenburg-Schwerin e.V., und Diedrich Baxmann (r.) überreichten Peter Maschke zum Abschied „ein Stück Schwerin“. Die Bronzetafel wird in der Graf-Schack-Allee eingelassen.

Foto: Christine Mevius

stärken“, freut sich Baxmann über dieses ehrenamtliche Engagement. Den Vorstand komplettieren Rolf Christiansen (Landrat des Landkreises Ludwigslust-Parchim), Diether Roßmann (Centerleiter Daimler AG, Schwerin) sowie Hans Thon (Präsident der IHK zu Schwerin).

Der Regionalmarketingverein verfolgt das Ziel, die Region Mecklenburg-Schwerin zu entwickeln und

ihr ein unvergleichbares Gesicht zu verleihen. Dafür bietet er eine einzigartige Plattform für Unternehmen, Investoren, verschiedene Branchenakteure und Interessierte. Von besonders engagierten Unternehmen, den Kommunen und Verbänden ins Leben gerufen, tragen heute mehr als 120 Repräsentanten und Mitglieder des Vereins das positive Image von Mecklenburg-Schwerin in die Welt. ■



GERUCHSLOS

Vielleicht sind Sie jetzt überrascht, von mir etwas zu lesen. Mein Vetter, der Museumslöwe, hat mich gebeten, ihn an dieser Stelle zu vertreten. Und das mach' ich doch gern, auch wenn ich gerade das Gefühl hatte, etwas erkältet zu sein. Nein, ich möchte diese reizvolle Aufgabe jetzt nicht ausnutzen, um zu jammern. Das bringt ja auch nichts, das wissen Sie selbst. Aber ich dachte jetzt einige Tage lang, meine Nase wäre nicht in Ordnung, denn ich habe nichts gerochen.

Bis zum 30. Dezember duftete es sechs Wochen lang den ganzen Tag und die halbe Nacht aus allen Richtungen nach den verschiedensten Dingen:

Leo sagt ...

Gebrannte Mandeln, frische Mutzen und Glühwein haben mir zwar nicht wirklich die gut ausgeprägten Zähne tropfen lassen, da war der Bratwurst- und Steakgeruch schon etwas anderes. Das hat sogar meinen steinernen Magen nicht nur knurren, sondern fast rebellieren lassen. Aber ich übte mich in Genügsamkeit.

Als die Düfte verschwanden, war meine Nase mehrere Tage lang verwirrt. Es dauerte ein Weilchen bis ich im Januar feststellte, dass mit meinen Sinnesorganen doch alles in Ordnung ist. Es ist jetzt wieder so wie immer.

Die Gerüche fehlen mir schon gar nicht mehr. Gerade nach der Völlerei an den Feiertagen sind die meisten doch froh, wenn der Appetit nicht noch zusätzlich angestachelt wird.

Euer Markt-Löwe

TIGER WIRD ZUR PODESTKATZE...

... und genießt die Aussicht von seinem neuen, imposanten Liegeplatz

Katzen mögen es, von oben auf ihre Umgebung herabzuschauen. Dass das bei Raubkatzen nicht anders ist, beweist jetzt Tigermädchen Angara im Zoo Schwerin. Sie hat ihren neuen Liegeplatz auf dem Tigerturm fast im Sturm erobert.

Die Tierpfleger legten Hand an und dekorierten das Schmuckstück naturnah mit Ästen und Tannen. Der 1,80 Meter hohe Turm wurde aus unbehandelten Hartholzstämmen gebaut.

„Eine rund um gelungene Sache“, kommentiert Zoodirektorin Dr. Monika Häfner. „Für meine Tiger freue ich mich sehr, dass wir ihnen in so kurzer Zeit einen komfortablen Liegeplatz anbieten können, der zu ihrem Wohlbefinden beiträgt.“ ■



Angara genießt die Aussicht: Der neue Tigerturm wurde von der gestreiften Großkatze gut angenommen.

Foto: Monika Häfner



Ralph
Hegewald,
Rechtsanwalt,
Fachanwalt für
Familienrecht

Uta
Plischkaner,
Rechtsanwältin,
Fachanwältin
für Steuer- und
Insolvenzrecht

Thomas Piehl,
Rechtsanwalt,
Fachanwalt für
Strafrecht

Christian
Ahrendt,
Rechtsanwalt,
Fachanwalt für
Steuer- und
Insolvenzrecht

Stefan Korf,
Rechtsanwalt,
Fachanwalt für
Bau-, Architekten-
und Verwaltungs-
recht

Cindy Weist,
Rechtsanwältin,
Fachanwältin
für Arbeitsrecht

Thomas
Burmester,
Steuerberater

Susanne Stutz,
Rechtsanwältin

STEUERVEREINFACHUNG AB 2012

Folgende Regelungen sind vom 1. Januar dieses Jahres an in Kraft getreten

Im September 2011 konnte das **Steuervereinfachungsgesetz** verabschiedet werden, welche Regelungen treten ab 01.01.2012 damit in Kraft?

Mit dem Steuervereinfachungsgesetz soll das Besteuerungsverfahren vereinfacht und modernisiert werden. Nachfolgend sollen die wichtigsten Änderungen aufgezeigt werden.

WERBUNGSKOSTEN FÜR ARBEITNEHMER

Bereits ab 2011 wird der Arbeitnehmer-Pauschbetrag von 920 Euro auf 1.000 Euro angehoben, wenn der Arbeitnehmer keine höheren Werbungskosten in seiner Einkommensteuererklärung geltend machen kann. Für Fahrten zwischen Wohnung und Arbeitsstätte dürfen Arbeitnehmer die sogenannte Pendlerpauschale (0,30 Euro pro Entfernungskilometer, maximal 4.500 Euro im Jahr) abziehen oder die tatsächlichen Kosten für öffentliche Verkehrsmittel, je nachdem, was für sie günstiger ist. Bisher prüfte das Finanzamt für jeden Tag, welche Alternative zum Ansatz kommt. Ab 2012 werden die tatsächlichen Kosten des gesamten Jahres mit der Pendlerpauschale für das ganze Jahr verglichen.

VERBILLIGTE VERMIETUNG

Wird eine Wohnung zu einem verbilligten Mietpreis, etwa an Angehörige, vermietet, kann der Vermieter alle Aufwendungen im Zusammenhang mit der Wohnung dann in voller Höhe als Werbungskosten absetzen, wenn die Miete

mindestens 2/3 der ortsüblichen Miete beträgt. Liegt die monatliche Miete unter dieser 2/3-Grenze, führt das zu einer zwangsweisen anteiligen Kürzung der abzugsfähigen Werbungskosten.



Uta Plischkaner, Rechtsanwältin,
Fachanwältin für Steuer- und Insolvenzrecht

KINDER

Bislang waren Kinderbetreuungskosten nur dann als Werbungskosten absetzbar, wenn beide Eltern arbeiten bzw. waren persönliche Umstände nachzuweisen, um Betreuungskosten als Sonderausgaben abzusetzen. Ab 2012 sind die Kosten einheitlich als Sonderausgaben absetzbar. Persönliche Anspruchsvoraussetzungen spielen keine Rolle mehr, Betreuungskosten werden unterschiedslos ab Geburt bis zum 14. Lebensjahr berücksichtigt und zwar in Höhe von 2/3 der Aufwendungen, höchstens 4.000 Euro pro Kind und Jahr. Außerdem ist ab 2012 auf Antrag

die Übertragung des Kindesfreibetrags auf den betreuenden Elternteil dann möglich, wenn der andere Elternteil mangels Leistungsfähigkeit nicht unterhaltspflichtig ist. Für Kinder in Berufsausbildung gilt ab 2012, dass für die Gewährung von Kindergeld oder des steuerlichen Freibetrages auf die Prüfung des Einkommens der volljährigen Kinder bis zum Abschluss der ersten Berufsausbildung, maximal bis zum 25. Lebensjahr, nunmehr verzichtet wird. Außerdem wird der Ausbildungsfreibetrag in Höhe von 924 Euro pro Jahr für volljährige Kinder in Schul- und Berufsausbildung, die außerhalb des elterlichen Haushalts untergebracht sind, nicht mehr um Einkünfte und Bezüge sowie Ausbildungsbeihilfen der Kinder gekürzt.

SPENDEN

An den Nachweis von Spenden an Opfer von Naturkatastrophen werden künftig geringere Anforderungen gestellt. Als Nachweis genügt nun der Bareinzahlungsbeleg oder die Buchungsbestätigung eines Kreditinstituts, wenn die Zuwendung 200 Euro nicht übersteigt.

KRANKHEITSKOSTEN ALS AUSSERGEWÖHNLICHE BELASTUNG

Nach dem Steuervereinfachungsgesetz 2011 hat der Steuerpflichtige in Abweichung der bisherigen Rechtsprechung des Bundesfinanzhofes wieder den Nachweis der Zwangsläufigkeit von Aufwendungen im Krankheitsfall gegenüber dem Finanzamt zu erbringen.

Das Finanzamt kann in bestimmten Fällen somit zum Nachweis der medizinischen Notwendigkeit ein amtsärztliches Attest fordern, welches vor Beginn der Behandlung oder der Maßnahme ausgestellt sein muss.

Die vorstehenden Änderungen stellen einen Auszug der im Steuervereinfachungsgesetz 2011 enthaltenen Änderungen dar. Inwieweit die Änderungen tatsächlich entsprechend dem Namen des Gesetzes eine Vereinfachung bedeuten, wird die Anwendung des Gesetzes zeigen. ■

Ahrendt
& Partner

KURZINFOS

KANZLEI AHRENDT & PARTNER

Kanzlei Schwerin

Johannes-Stelling-Straße 1
19053 Schwerin

Telefon: (0385) 59 13 90

Telefax: (0385) 59 13 944

Telefax: (0385) 59 13 955

schwerin@ahrendt-partner.de

www.ahrendt-partner.de

Kanzlei Rostock

Augustenstraße 21

18055 Rostock

Telefon: (0381) 45 35 58

Telefax: (0381) 45 35 57

Mobil: (0172) 319 61 24

rostock@ahrendt-partner.de

www.ahrendt-partner.de



ONLINE-BERATUNG DER SELBSTHILFE MIT NEUER ADRESSE

Das Portal der Landesarbeitsgemeinschaft Selbsthilfekontaktstellen „Selbsthilfe-Online“ für die Online-Beratung und Themenchats ist von jetzt an nur noch unter www.selbsthilfe-mv.de erreichbar. Sämtliche Angebote (Datenbank, Service und Kalender) sind nun unter dieser einen Domain nutzbar. ■

GESUNDER START IN DAS LEBEN

Die neue Broschüre „Gesunder Start ins Leben“ richtet sich an werdende Eltern und gibt zehn Tipps für eine gesunde Schwangerschaft. Die einfachen und verständlichen Erklärungen sollen helfen, die werdenden Mütter und Väter durch die Zeit der Schwangerschaft zu begleiten. In dem Heft des Ministerium für Arbeit, Gleichstellung und Soziales sind Beiträge zur Stressvermeidung, Ernährung, Nichtrauchen, Alkoholverzicht oder Schutz vor Infektionen, aber auch die regelmäßige Teilnahme an Vorsorgeuntersuchungen zusammengefasst. Es soll den Schwangeren geholfen werden, in den neun Monaten gesund zu leben. Die zehn Empfehlungen sind gemeinsam von erfahrenen Ärztinnen und Ärzten, Hebammen und Mitarbeiterinnen der Schwangerschaftsberatungsstellen erarbeitet worden.

Die Broschüre kann unter www.regierung-mv.de/cms2/Regierungsportal_prod/Regierungsportal/de/sm/index.jsp heruntergeladen werden. ■

RAUS AUS DER DEPRI

Tipps und Tricks gegen die Krise in den Wintermonaten

(lifepr) Während sich die einen auf ausgedehnte Winterspaziergänge und den Skiurlaub freuen, würden die anderen die Zeit liebend gern ein paar Monate weiterdrehen. Grund ist ein Stimmungsloch, durch das sich Wintermuffel in der dunklen Jahreszeit müde und antriebslos fühlen.

Zeitweise an einer gedrückten Stimmung zu leiden, ist im Winter nichts Außergewöhnliches. Schließlich sorgen eisige Temperaturen und ein frühes Dunkelwerden bei vielen Menschen für lange Gesichter. Wer steht schon gerne früher auf, um die Auffahrt freizuräumen oder sein Auto freizukratzen? Ab wann die negativen Gefühle gefährlich werden können, verraten die Psychologie News unter www.news.de.

So sollten Betroffene beobachten, wie lange der Zustand anhält, dass sie sich matt fühlen. Ziehen sich die typischen Symptome einer

Depression wie tief gehende Freude- und Hoffnungslosigkeit über zwei Wochen hin, ist der Gang zum Arzt erforderlich. Auch ein erhöhtes Schlafbedürfnis und ein ungezügelter Appetit auf Süßes lassen auf eine Winterdepression schließen.

Schätzungen zufolge kämpfen etwa ein Prozent der Deutschen mit einem winterlichen Stimmungstief, das im Fachjargon als SAD (saisonal abhängige Depression) bezeichnet wird. Grund für die depressive Phase ist der Lichtmangel im Winter, der die Produktion des körpereigenen Hormons Melatonin und die Bildung des Glückshormons Serotonin beeinflusst.

Gegen die schlechte Stimmung helfen Spaziergänge an der frischen Luft. Sport am Tageslicht kurbelt zusätzlich den Serotoninhaushalt an. Auf keinen Fall sollte dem permanenten Verlangen nach Schlaf nachgegangen werden, acht

Stunden sind die Höchstgrenze. Stattdessen bietet sich eine Lichttherapie durch Tageslichtgeräte in den eigenen vier Wänden an.

Weitere Informationen unter www.news.de ■



BARRIEREFREIE TRAUMREISEN 2012

Reisen ist schön. Allerdings sind die Hürden bei einer körperlichen Behinderung oft sehr hoch. Trotzdem gibt es zahlreiche Möglichkeiten, die Welt kennen zu lernen. Egal ob Sommerurlaub am Strand, Städte- oder Kulturreisen, der Bundesverband Selbsthilfe Körperbehinderter (BSK) hat jetzt den neuen Katalog „BSK-Urlaubsziele 2012“ mit Gruppen- oder Individualangeboten herausgebracht.

Ein absolutes Highlight ist die Gruppenreise zum griechischen Osterfest im April. Auf dieser Erlebnistour entdecken die Teilnehmer viele traditionelle Bräuche und feiern Ostern, wie es in Griechenland üblich ist. Bade Freunde können Urlaubsangebote auf Mallorca, Teneriffa oder Lanzarote wahrnehmen, Städteliebhaber können Budapest erkunden. Neben Gruppenreisen, die von erfahrenen Reiseassistenten begleitet werden, sind auch jede Menge Individualreisen in Deutschland, Italien, Spanien, Griechenland oder Tunesien sowie Kur-Reisen in Ungarn im Angebot. Selbst eine individuelle Reise durch die USA mit einem behindertengerechten Auto oder Handbike-Touren für Rollstuhlfahrer kann gebucht werden. Alle Reisen werden vom BSK oder von Kooperationspartnern organisiert. Bei Flugreisen erfolgt der Transport vor Ort in barrierefreien Bussen. Auch Strände und Badeplätze sind vielerorts speziell für Rollstuhlfahrer geeignet. Der aktuelle Katalog „BSK-Urlaubsziele 2012“ kann gegen Zusendung eines adressierten und mit 1,45 Euro frankierten DIN A4-Rückumschlags angefordert werden unter: BSK Service GmbH, Reiseservice, Altkrautheimer Straße 20, 74238 Krautheim. Weitere Infos im Internet unter www.reisen-ohne-barrieren.eu

EIN AUGEN FÜR DAS RICHTIGE MASS

Sanitätshaus Kowsky holt sich mit Diana Philipp Verstärkung ins Team

Mit einer neuen Mitarbeiterin an Bord startet das Sanitätshaus Kowsky ins Jahr 2012. „Wir haben lange nach jemandem gesucht, der in unser Team passt und das nötige Rüstzeug mitbringt“, so Filialleiterin Sybille Koppelwiser. „Und deshalb ist

die Freude groß.“ Natürlich auch für Diana Philipp, die sich um den Bereich Orthopädietechnik kümmern wird. In einer eigens geschaffenen kleinen Werkstatt wird sie unter anderem Stützmittel jeglicher Art anfertigen. Außerdem näht sie Bandagen für all jene, die schmalere oder kräftiger gebaut sind und somit auf im Handel nicht erhältliche Unter- oder Übergrößen angewiesen sind. Ihr Hauptaugenmerk liegt somit auf Maßanfertigungen.

Diana Philipp versteht ihr Handwerk. Zehn Jahre Berufserfahrung liegen hinter ihr. Nach ihrer Mutterschutz-Pause zog die 30-Jährige der Liebe wegen von Rostock nach Schwerin, nach der Elternzeit

hat sie sich im Sanitätshaus Kowsky beworben und konnte dort ihre Arbeit wieder aufnehmen.

Neben der Arbeit in der Werkstatt wird sich die junge Frau um die Betreuung von Heimen und der Pflege zu Hause kümmern. „Gemeinsam mit Mitarbeitern der Einrichtung schaut sie sich die Patienten an, um vorbeugende Maßnahmen einzuleiten“, erklärt Sybille Koppelwiser. „Ältere Menschen, die lange liegen oder sitzen neigen zu Knochenversteifungen. Die sind schmerzhaft und mit einem hohen Pflegeaufwand verbunden. Hier kann mit Hilfe von speziell angefertigten Lagerungsschienen, die stundenweise angelegt werden, Erleichterung geschaffen werden.“

Diana Philipp liebt ihre Arbeit und sie kann Schulabgängern nur dazu raten, mal in diese Branche hineinzuschnuppern. „Der Orthopädietechniker/Bandagist ist ein interessanter Beruf, der auch in Zukunft gefragt ist.“



Mit geschickter Hand fertigt Diana Philipp in ihrer Werkstatt spezielle Einlagen und Bandagen in Sondergrößen an.

Foto: Anja Bölk



KURZINFOS

SANITÄTSHAUS KOWSKY
Sanitätshaus Schwerin
Nikolaus-Otto-Straße 13
19061 Schwerin
(0385) 64 68 0-0
sanitaetshaus-schwerin@kowsky.com
www.kowsky.com

Sanitätshaus Parchim
Buchholzallee 2
19370 Parchim
Tel. (03871) 26 58 32

Sanitätshaus Schwaan
(Reha-Fachklinik Waldeck)
18258 Schwaan
Tel. (03844) 88 05 27

ERFOLGREICHE ARBEIT FORTSETZEN

Simone Borchardt übernimmt die Leitung der BARMER GEK in Schwerin

Simone Borchardt ist die neue Regionalgeschäftsführerin der BARMER GEK in Schwerin und trägt damit Verantwortung für rund 65000 Versicherte in der Region. Bisher hat sie als stellvertretende Regionalgeschäftsführerin auch in Schwerin gearbeitet und löst Stephanie Heucher ab, die als Bezirksgeschäftsführerin nach Wismar wechselt.

Simone Borchardt ist 1967 in Leipzig geboren, studierte Grundschulpädagogik und begann 1992 bei der BARMER in Schwerin. Über mehrere berufliche Stationen u.a. als Bezirksgeschäftsführerin in Grevesmühlen und als Abteilungsleiterin in Neubrandenburg arbeitet die Mutter zweier Töchter seit 2007 in Schwerin. Berufsbegleitend hat sie Betriebswirtschaft studiert und in ihrer Freizeit treibt sie intensiv Sport.

„Ich freue mich, dass ich weiterhin in Schwerin arbeiten kann. Hier fühle ich mich wohl und freue



Simone Borchardt

Foto: BARMER GEK

mich auf die Zusammenarbeit mit den Versicherten, Firmen, Institutionen, Verbänden und Schulen in Schwerin und Westmecklenburg.“ Dabei will sie an die erfolgreiche Arbeit ihrer Vorgänger anknüpfen. „Die BARMER GEK in Schwerin

hat im vergangenen Jahr weit über 3000 neue Mitglieder gewonnen“, stellt Simone Borchardt fest. „Viele junge Familien haben sich für uns entschieden, weil wir besonders für diese Zielgruppe attraktive Angebote haben.“

Die BARMER GEK bezahlt in der Region im Jahr rund 135 Millionen Euro an Leistungsausgaben. „Das zeichnet uns aus. Wenn es darauf ankommt, sind wir für unsere Kunden da. Wer bei uns versichert ist, hat Anspruch auf den besten Service“, verdeutlicht Simone Borchardt die Zielrichtung ihrer Arbeit.

BARMER
GEK die gesund
experten

KURZINFOS

BARMER GEK SCHWERIN
Marienplatz 3
19053 Schwerin
Telefon: (0800) 332060 12-0
Fax: (0800) 332060 12-1000
E-Mail:
Schwerin@barmer-gek.de
www.barmer-gek.de

WENN **BIKINIFIGUR** UND SPORTLICHKEIT AUF DEM **PROGRAMM** STEHEN...

Für eine bundesweite Fitness-Studie werden **100 untrainierte Personen zwischen 18 und 80** gesucht

Der Dynamic Fitness Club beteiligt sich an einer bundesweiten Fitness-Studie. Dafür werden **100 untrainierte Personen zwischen 18 und 80 Jahren gesucht**. In Holland und Belgien läuft die Studie schon seit 2009, in Deutschland und Österreich startete sie zum Jahresbeginn 2012.

Statistiken belegen immer wieder, dass die Deutschen im europaweiten Vergleich zu den „unfittesten“ Nationen gehören. Dies soll jetzt mittels einer groß angelegten bundesweiten Fitness- und Gesundheitsstudie überprüft werden. Dabei werden auch die Ergebnisse der einzelnen Bundesländer miteinander

verglichen. Außerdem wird ermittelt, ob die körperliche Fitness auch eine Frage des Alters ist: Wie schneiden beispielsweise die über 60-Jährigen im Vergleich zu den 40-Jährigen ab? Können sich ältere Personen in fünf Wochen genauso steigern wie die jüngeren? Diese interessanten Fragen werden

mittels statistischer Auswertungen an der Hochschule für Gesundheit und Sport in Berlin beantwortet. Leiter dieser Auswertung ist Prof. Dr. Dr. Werner. Um repräsentative Ergebnisse herauszubekommen, werden in Deutschland dazu mindestens 10.000 Testpersonen benötigt.

Wie fit ist Schwerin?

Bundesweite Studie im Rahmen der Aktion „Wie fit ist Deutschland?“

100 untrainierte Testpersonen gesucht

In einem Zeitraum von 5 Wochen soll bewiesen werden, dass regelmäßiges Training eine deutliche Verbesserung des Fitness- und Gesundheitszustands bewirkt.

Die Teilnahmegebühr beträgt 39 Euro, inklusive aller Tests und persönlichen Einweisungen in Ihren Trainingsplan. Auch die Nutzung von Kurs-Angeboten und des Wellnessbereichs ist inbegriffen.

Jetzt anmelden!

☎ 0385 - 200 12 34

Die Studie wird durchgeführt im:



Dynamic Fitness und Wellness
Hamburger Allee 140e
Kepler Passage
19063 Schwerin
Mail info@dynamic-sport.de
www.dynamic-sport.de



www.wie-fit-ist-deutschland.de



Für die Region Schwerin und Umgebung wurde der Dynamic Fitness Club für die Durchführung der Studie lizenziert. Je nach Fitnesszustand und Trainingszielen entwickeln qualifizierte Fachkräfte unter der Leitung von Volker Könn individuelle Programme. An modernsten Geräten wird die Muskulatur gestärkt und das Herz-Kreislauf-System trainiert. Zusätzlich kann das umfangreiche Gesundheitskurs-Angebot wie z.B. Rücken Vital oder Pilates genutzt werden. Nach dem Training steht die Sauna zur Entspannung zur Verfügung.

Jeder Teilnehmer erhält vor und nach dem Fünf-Wochen-Programm eine detaillierte computerbasierte Auswertung über seinen Trainingszustand. Diese zeigt, wie sehr sich der Teilnehmer in den Bereichen Blutdruck, Körperfett, Ausdauer, Kraft, Beweglichkeit und Koordination verbessert hat. Außerdem wird das persönliche Fitness-Alter (P.F.A.) ermittelt. „Unser Ziel ist, dass sich die Teilnehmer im Schnitt um mindestens fünf Jahre jünger und deutlich wohler in ihrer Haut fühlen“, so der Inhaber Jens Uwe Kasten.

Interessierte haben ab sofort die Möglichkeit sich näher zu informieren und sich einen der 100 Teilnehmerplätze zu sichern. Anmeldung im Dynamic Fitness Club unter Telefon (0385) 200 12 34. Mehr Infos auch unter www.wie-fit-ist-deutschland.de. Die Teilnahmegebühr beträgt 39 Euro, inklusive aller Tests, Einweisungen und Nutzung des kompletten Studiobereichs im Zeitraum der Studie. ■



Frau Dr. Kathrin Prax, Fachärztin für Innere Medizin und Fachberaterin für metabolic balance betreut Sie bei der Auswertung des Blutes und bei der Ernährungsumstellung

65 Prozent der Männer und 55 Prozent der Frauen in Deutschland sind übergewichtig. Damit liegt die BRD an führender Stelle in ganz Europa.

Zurzeit gibt es etwa acht Millionen Menschen mit Diabetes mellitus in Deutschland, nimmt man die geschätzte Anzahl unentdeckter Fälle dazu, kann man von zehn Millionen ausgehen, die an dieser Krankheit leiden.

Menschen mit Übergewicht entwickeln im überwiegenden Prozentsatz in den Folgejahren ein Metabolisches Syndrom. Dieses ist gekennzeichnet durch:

SCHLANKER FITTER GESÜNDER

El'Vita tritt dem Metabolischen Syndrom entgegen

- Erhöhte Nüchternblutzuckerwerte (> 110 mg/dl) oder bereits bestehenden Diabetes mellitus
- Erhöhte Triglyceride (> 150 mg/dl) und erniedrigte HDL-Werte (unter 40 mg/dl bei Männern, unter 50 mg/dl bei Frauen)
- Bluthochdruck (Hypertonus über 130/85 mm Hg oder die Einnahme von Blutdruckmedikamenten)
- Einen erhöhten Taillenumfang (> 102 cm für Männer, > 88 cm für Frauen)

Durch diese, auch als „tödliches Quartett“ bezeichnete Funktionsstörungen, steigt das Risiko, sich Herz-Kreislauf- und andere Krankheiten zuzuziehen, enorm.

Hauptinitiator der Herz-Kreislauf-erkrankungen ist das erhöhte viszerale Fett (Eingeweidefett). Das sind die Fettzellen, die um die inneren Organe herum liegen und zum Teil den dicken Bauch bei Männern, aber auch bei Frauen (sogenannte Apfelform) hervorheben.

Das Team im El'Vita kümmert sich schon viele Jahre um die Gesundheit seiner Mitglieder. Seit über einem Jahr arbeiten sie mit Frau Dr. Kathrin Prax (Fachärztin für Innere Medizin und Hausärztin in Schwerin, siehe auch www.arzt-schwerin.de) zusammen.

Gemeinsam mit ihr konnte im vergangenen Jahr bereits vielen Frauen und auch einigen Männern mit Metabolic Balance zu ihrem Wohlfühlgewicht verholfen werden.

Die Ausmaße des Missmatches zwischen dem täglichen Kalorienangebot und ständig zunehmender Bewegungsarmut hat El'Vita dazu angehalten, zunehmend präventiv und therapeutisch aktiv zu werden.

2012 STARTET NEUES PROJEKT

Das neue Projekt im Hause El'Vita richtet sich an alle mit Stoffwechselerkrankung im Sinne einer durch Übergewicht und Fettansammlung hervorgerufenen sogenannten Insulinverwertungsstörung und an diejenigen, bei denen diese Entwicklung schon zu einem Typ 2 Diabetes geführt hat.

Das Konzept setzt sich aus Bewegungs- und Stoffwechselumstellung zusammen, um den Körper wieder in die richtigen Maße zu bringen.

Ziele dabei sind: Gewichtsreduktion, Verbesserung der Fitness, einhergehend mit dem, was sonst versucht wird durch Medikamente zu erreichen: Blutdrucksenkung, Senkung des Triglyceridspiegels, Verbesserung des Verhältnisses gute Fette (HDL) zu schlechten Fetten (LDL) und Verbesserung der (prä-)diabetischen Stoffwechselleistung.

Dafür gibt es verschiedene Varianten:

- A. Für die, die das Optimale tun wollen:
1. Erstellung eines Ernährungsplanes nach dem Metabolic Balance Konzept mit regelmäßiger Kontrolle und Beratung
2. Eine Beratung und Begleitung bei der sportlichen Aktivierung, z.B. mit Zirkeltraining, Kursen wie Pilates, Bauch, Bei-

ne Po oder Rückenschule und Cardiotraining auf dem Stepper oder Fahrrad.

3. Ergänzend werden regelmäßige Kontrollen von Gewicht, Hüft-Taillenumfang, Blutdruck, Blutzucker und Fettwerten durchgeführt.

B. Für die, die sich noch nicht zutrauen, Sport zu treiben, gibt es auch die Möglichkeit, nur das Metabolic Balance Programm zu starten

C. Diejenigen, die sich mit der Ernährung nicht so straff an eine Plan halten wollen, haben die Möglichkeit, nur das Sportpaket zu wählen.

Klar ist: Was über Jahre angesammelt wurde, kann der Körper nicht in vier oder acht Wochen abwerfen. Stoffwechselprozesse stellen sich erst allmählich wieder um.

Der wichtigste Punkt für eine langanhaltende Zusammenarbeit ist:

Wie es geht, wissen viele, aber den inneren Schweinehund dauerhaft zu überwinden, schaffen nur wenige! Dazu bedarf es auch eines emotionalen Umdenkens. Das erreichen Sie allein zu Hause nicht.

Die Infoveranstaltung für Frauen sowie auch für Männer findet am 26. Januar 2012 im Schulungsraum des El'Vita Fitness- und Wellness für die Frau, Am Hang 32 in 19063 Schwerin gegen einen Unkostenbeitrag von fünf Euro statt. Voranmeldung erforderlich unter (0385) 20 12 345 oder info@el-vita.de.



KURZINFOS

EL'VITA FITNESS & WELLNESS FÜR DIE FRAU

Am Hang 32
19063 Schwerin Zippendorf
Telefon: (0385) 20 12 345
Telefax: (0385) 32 61 442
info@el-vita.de
www.el-vita.de



RÖNTGENSTRAHLUNG WIRD REDUZIERT

Die Radiologische Abteilung der Crivitzer Klinik bietet digitales Röntgen für ambulante und stationäre Patienten an

Die typische Bewegung und das markante Geräusch, mit dem Ärzte die Röntgenbilder zur Diagnosefindung oder -bestätigung an den Schaukasten gehängt haben, gehört der Vergangenheit an. Im MediClin Krankenhaus am Crivitzer See wurde bereits im Oktober des vergangenen Jahres die neue Röntgenanlage in Betrieb genommen.

Das elektronische Informations- und Speichersystem ist inzwischen in allen größeren Krankenhäusern Standard. „Die Bilder werden nicht mehr auf Film, sondern auf Speicherfolie angefertigt. Das Ergebnis können wir uns dann auf dem Monitor ansehen“, erklärt Dr. Gerd Schreiter, Facharzt für Radiologische Diagnostik.



Der Facharzt für Radiologische Diagnostik verstärkt die Crivitzer Ärzteschaft seit dem 1. Januar 2012 als Abteilungsleiter der Radiologie. Er war über 20 Jahre in der Radiologie der Asklepios Klinik in Hamburg-Wandsbek und anschließend in Praxen in Soltau und Reinbek tätig.

Fotos: Gritta Flau

Hinzu komme, dass mit diesem System Röntgenstrahlung reduziert wird. Es gibt praktisch keine Fehlbelichtungen mehr. Vorteilhaft wirkt sich zudem aus, dass die Bil-

der leichter zu handhaben sind. „Jeder Arzt, der die Berechtigung dazu hat, kann jederzeit auf die Bilder zugreifen, sie sich auf seinem PC ansehen und gleichzeitig die Diagnose des Radiologen lesen“, sagt Dr. Gerd Schreiter. Ebenso können die Informationen auf Wunsch auch digital an die Patienten weitergegeben haben. „Wer möchte, bekommt die CD mit seinen Röntgenbildern mit nach Hause.“

Zusammengefasst setzt sich der Anwendungsbereich der Röntgenapparaturen aus zwei Feldern zusammen.

KONVENTIONELLES RÖNTGEN

Die konventionelle Röntgendiagnostik umfasst die Anfertigung von herkömmlichen Röntgenbildern der Organe des Brustkorbes und des Bauchraumes, der Knochen und Gelenke sowie die Kontrastmitteluntersuchung der ableitenden Harnwege.

In der Computertomographie werden Schichtaufnahmen aller Körperregionen und Organe angefertigt, indem sich die Röntgenröhre spiralförmig um den Patienten dreht. Durch diese Untersuchungsmethode können bei geringer Strahlenbelastung sehr detaillierte Aussagen über die einzelnen Organe und ihre Erkrankungen gemacht werden.

Diese Untersuchungsmethode ist für alle Fachabteilungen der Klinik von entscheidender Bedeutung: Für die Orthopäden ist die verfeinerte Beurteilung der erkrankten Gelenke und des Skeletts eine regelmäßige Hilfestellung im medizinischen Entscheidungsprozess. Den Internisten, Chirurgen und Gynäkologen des Hauses dienen die detaillierten Darstellungen der Organe des Brustkorbes, des Bauchraumes sowie der Gefäße und des Knochengestüts als Grundlage für diagnostische und therapeutische Entscheidungen.



Röntgenbilder werden digital auf Speicherfolien gesichert und können von jedem Arzt, der die Berechtigung hat, auf dem eigenen Monitor aufgerufen werden.

PERIRADIKULÄRE THERAPIE

Die mittels der Computertomographie durchgeführte Periradikuläre Therapie (PRT) ist eine nicht-operative Behandlungsmethode, die im Rahmen des orthopädischen Schwerpunktes das Behandlungsspektrum bei zahlreichen schmerzhaften Erkrankungszuständen erweitert, welche durch Verschleiß der Wirbelsäule und der Bandscheiben (Vorfall) ausgelöst werden.

Dabei werden unter computertomographischer Steuerung entzündungshemmende und schmerzlin- dernde Medikamente so gezielt in die unmittelbare Nähe der Schmerzursache verabreicht, dass mit geringen Medikamentenmen- gen eine langfristige Linderung der Beschwerden möglich ist.

Das gesamte Leistungsspektrum der konventionellen Röntgendiagnostik sowie der Periradikulären Therapie unter computertomo-

graphischer Steuerung wird von der radiologischen Abteilung auch für die ambulante Versorgung von privat- und gesetzlich versicherten Patienten in der Region angeboten.

Dr. med. Gerd Schreiter
Facharzt für Radiologische Diagnostik

MEDICLIN

KURZINFOS

**MEDICLIN KRANKENHAUS
AM CRIVITZER SEE**

Amtsstr. 1
 19089 Crivitz
 Telefon: (03863) 520-0
 Telefax: (03863) 520-158
www.krankenhaus-am-crivitzer-see.de

Januar	Februar	März	April	Mai	Juni
1 So	ÄL	1 Mi	W	1 Do	Sa+St
2 Mo	G	2 Do	LöF+PI	2 Fr	N
3 Di	R+Pa	3 Fr	D	3 Sa	LöS
4 Mi	E	4 Sa	So	4 So	De
5 Do	A	5 So	Z	5 Mo	He
6 Fr	H	6 Mo	Sa+St	6 Di	Gu
7 Sa	Sch	7 Di	N	7 Mi	Re+Lü
8 So	W	8 Mi	LöS	8 Do	K
9 Mo	LöF+PI	9 Do	De	9 Fr	M
10 Di	D	10 Fr	He	10 Sa	LöB
11 Mi	So	11 Sa	Gu	11 So	No
12 Do	Z	12 So	Re+Lü	12 Mo	S
13 Fr	Sa+St	13 Mo	K	13 Di	ÄL
14 Sa	N	14 Di	M	14 Mi	G
15 So	LöS	15 Mi	LöB	15 Do	R+Pa
16 Mo	De	16 Do	No	16 Fr	E
17 Di	He	17 Fr	S	17 Sa	A
18 Mi	Gu	18 Sa	ÄL	18 So	H
19 Do	Re+Lü	19 So	G	19 Mo	Sch
20 Fr	K	20 Mo	R+Pa	20 Di	W
21 Sa	M	21 Di	E	21 Mi	LöF+PI
22 So	LöB	22 Mi	A	22 Do	D
23 Mo	No	23 Do	H	23 Fr	So
24 Di	S	24 Fr	Sch	24 Sa	Z
25 Mi	ÄL	25 Sa	W	25 So	Sa+St
26 Do	G	26 So	LöF+PI	26 Mo	N
27 Fr	R+Pa	27 Mo	D	27 Di	LöS
28 Sa	E	28 Di	So	28 Mi	De
29 So	A	29 Mi	Z	29 Do	He
30 Mo	H			30 Fr	Gu
31 Di	Sch			31 Sa	Re+Lü

Juli	August	September	Oktober	November	Dezember
1 So	LöS	1 Mi	LöB	1 Sa	A
2 Mo	De	2 Do	No	2 So	H
3 Di	He	3 Fr	S	3 Mo	Sch
4 Mi	Gu	4 Sa	ÄL	4 Di	W
5 Do	Re+Lü	5 So	G	5 Mi	LöF+PI
6 Fr	K	6 Mo	R+Pa	6 Do	D
7 Sa	M	7 Di	E	7 Fr	So
8 So	LöB	8 Mi	A	8 Sa	Z
9 Mo	No	9 Do	H	9 So	Sa+St
10 Di	S	10 Fr	Sch	10 Mo	N
11 Mi	ÄL	11 Sa	W	11 Di	LöS
12 Do	G	12 So	LöF+PI	12 Mi	De
13 Fr	R+Pa	13 Mo	D	13 Do	He
14 Sa	E	14 Di	So	14 Fr	Gu
15 So	A	15 Mi	Z	15 Sa	Re+Lü
16 Mo	H	16 Do	Sa+St	16 So	K
17 Di	Sch	17 Fr	N	17 Mo	M
18 Mi	W	18 Sa	LöS	18 Di	LöB
19 Do	LöF+PI	19 So	De	19 Mi	No
20 Fr	D	20 Mo	He	20 Do	S
21 Sa	So	21 Di	Gu	21 Fr	ÄL
22 So	Z	22 Mi	Re+Lü	22 Do	G
23 Mo	Sa+St	23 Do	K	23 So	R+Pa
24 Di	N	24 Fr	M	24 Mo	E
25 Mi	LöS	25 Sa	LöB	25 Di	A
26 Do	De	26 So	No	26 Fr	Z
27 Fr	He	27 Mo	S	27 Do	Sch
28 Sa	Gu	28 Di	ÄL	28 Fr	W
29 So	Re+Lü	29 Mi	G	29 Do	LöF+PI
30 Mo	K	30 Do	R+Pa	30 So	D
31 Di	M	31 Fr	E	31 Mi	He

NOTDIENSTKALENDER DER SCHWERINER APOTHEKEN 2012

A - Alexandrinen-Apotheke
ÄL - Apotheke im Ärztehaus Lankow
D - Apotheke Grosser Dreesch
De - G.-A.-Demmler-Apotheke
E - Einhorn-Apotheke
G - Goethe-Apotheke
Gu - Apotheke im Gusanum
H - Hof-Apotheke
He - Apotheke in der Helenenstr.
K - Klee-Apotheke am Berliner Platz
LöB - Löwenapotheke am Bahnhof
LöF - Löwenapotheke am Fernsehturm
LöS - Löwenapotheke im Sieben Seen-Center
Lü - Eichen-Apotheke, Lübstorf

M - Apotheke am Marienplatz
N - Niklot-Apotheke
No - Nordstadt-Apotheke
Pa - Apotheke Pampow
PI - Apotheke im plaza
R - Fritz-Reuter-Apotheke
Re - Regenbogen-Apotheke
S - Schelf-Apotheke
Sa - Sanimedius-Apotheke
Sch - Schlosspark-Apotheke
So - Sonnen-Apotheke
St - Störtl-Apotheke Plate
W - Weststadt-Apotheke
Z - Zentral-Apotheke

Alexandrinen-Apotheke
Am Grünen Tal 33, Tel. 394 10 48

Apotheke am Marienplatz
am Schlosspark-Center
Marienplatz 4, Tel. 59 83 43

Apotheke Grosser Dreesch
Dreescher Markt 1, Tel. 392 11 93

Apotheke
im Ärztehaus Lankow
Rahlstedter Straße 29, Tel. 431 56 15

Apotheke im Gusanum
Wismarsche Str. 132-134, Tel. 521 38 17

Apotheke im plaza
Am Margaretenhof 8, Tel. 304 11 73

Apotheke in der Helenenstraße
Helenenstr. 4+6, Tel. 52 13 10 60

Apotheke Pampow
Eschenweg 74, Tel. 038 65/35 35

Eichen-Apotheke, Lübstorf
Bahnhofstr. 15b, Tel. 038 67/39 71

Einhorn-Apotheke
Lübecker Straße 195, Tel. 71 06 08

Fritz-Reuter-Apotheke
Wittenburger Straße 40, Tel. 73 21 88

G.-A.-Demmler-Apotheke
Bleicherufer 5, Tel. 59 83 30

Goethe-Apotheke
Goethestraße 2, Tel. 56 53 91

Hof-Apotheke
Puschkinstraße 47, Tel. 56 50 82

Klee-Apotheke am Berliner Platz
Pankower Straße 17, Tel. 392 30 20

Löwenapotheke am Bahnhof
Grunthalplatz 10, Tel. 56 59 25

Löwenapotheke am Fernsehturm
Hamburger Allee 130, Tel. 2 07 52 92

Löwenapotheke
im Sieben Seen-Center
Grabenstraße 1, Tel. 61 73 81 60

Niklot-Apotheke
Wismarsche Straße 123, Tel. 59 25 10

Nordstadt-Apotheke
Wismarsche Straße 327, Tel. 557 13 89

Regenbogen-Apotheke
Hamburger Allee 140E, Tel. 200 22 51

Sanimedius-Apotheke
Platz der Freiheit 5, Tel. 73 43 77

Schelf-Apotheke
Taubenstr. 19, Tel. 56 56 01

Schlosspark-Apotheke
Schlossstr. 39, Tel. 555 72 22

Sonnen-Apotheke
Kieler Straße 31 a, Tel. 4 86 60 40

Störtl-Apotheke Plate
Banzkower Straße 52 a,
Tel. 038 61/70 94

Weststadt-Apotheke
Johannes-Brahms-Straße 63
Tel. 73 13 40

Zentral-Apotheke
Dreescher Markt 4, Tel. 394 22 22

Alle Apotheken haben individuelle Öffnungszeiten.
Die jeweilige Notdienstapotheke ist dienstbereit:
Mo.-Sa. von 18.30-8.00 Uhr
Sa. 12.00-So. 8.00 Uhr So. 8.00-Mo. 8.00 Uhr

Kassenärztlicher Notdienst
Tel. (0 18 05) 8 68 22 26 00

Kinderärztlicher Notdienst
Tel. (0 18 05) 8 68 22 26 01

Notdienstgebühr 2,50 €
werktags ab 20.00 Uhr · Sa. ab 16.00-Mo. 6.00 Uhr

Angaben ohne Gewähr, Stand: 05.12.2011



Begeistern. Einladen. Inspirieren.

Sky ist Fernsehunterhaltung ohne Kompromisse. Wir setzen neue Maßstäbe und treiben Innovationen voran, um unsere Abonnenten jeden Tag mit unvergleichlichen Erlebnissen und einzigartigen Momenten zu überraschen. Wir lieben und gestalten die Magie des Fernsehens.

Für die Betreuung unserer Abonnenten bei Fragen rund um das digitale Fernsehen suchen wir

Kundenbetreuer/-innen

Ihre Aufgaben

- kompetente und engagierte Beantwortung von Fragen zum digitalen Fernsehen und Programmangeboten
- allgemeine Abonnentenbetreuung (Neukundenaufnahme, Kontoklärung, Pflege der Kundendaten etc.) im Inbound-Service
- Analyse und Behebung von technischen Problemstellungen
- Weiterentwicklung Ihrer Fähigkeiten in den verschiedenen Projekten (z.B. Korrespondenzbearbeitung per Brief, Fax oder E-Mail)

Ihr Profil

- eine angenehme Telefonstimme und gutes Ausdrucksvermögen
- schnelle Auffassungsgabe und Einfühlungsvermögen
- stark ausgeprägte Serviceorientierung und verkäuferisches Talent
- Teamfähigkeit
- hohes Maß an Flexibilität
- gute PC-Kenntnisse
- kaufmännische Ausbildung von Vorteil, aber nicht Voraussetzung

Wir suchen engagierte Kolleginnen und Kollegen mit Ausstrahlung und kreativen Ideen. Sie passen zu uns, wenn Sie nicht nur die fachliche Qualifikation nachweisen können, sondern Teamgeist für Sie eine ebenso wichtige Rolle spielt wie für uns. Wir bieten Ihnen ein umfassendes Aufgabenspektrum und selbstverständlich eine gründliche Einarbeitung.

Reizt Sie die Herausforderung, gemeinsam mit uns Deutschlands bestes Fernsehen zu gestalten? Dann richten Sie bitte Ihre aussagekräftige Bewerbung an eine der untenstehenden Adressen.

Sky Deutschland Service Center GmbH
Birgit Dörfler
Eckdrift 109
19061 Schwerin
Tel.: 0385 641 05-134

Online-Bewerbung
personal-schwerin@sky.de
www.servicecenter.sky.de



MITGLIEDER DES GLASHÄGER OLYMPIA- TEAMS 2010

Bootsklasse Finn

Jan Kurfeld

Bootsklasse Laser Radial

Franziska Goltz

Bootsklasse 470er

Thomas Dehler

Johannes Krohn

Bootsklasse 49er

Alexander Goltz

Mathias Grüning

Arne Seeman

Lars Haverland



Olympic Games
27. Juli – 12. August 2012

LONDON, ICH KOMME!

Glashäger-Seglerin Franziska Goltz sichert sich ihr Olympia-Ticket

Franziska Goltz hat's geschafft: Die Frontfrau des Glashäger Leistungsteams 2012 sicherte sich Ende Dezember ihr Ticket für die olympischen Spiele 2012 in London. Auch das kontinuierliche Engagement des Hauptsponsors Glashäger hat zum Erfolg beigetragen.

Noch kann Franziska Goltz aus dem Glashäger-Leistungsteam 2012 ihr Glück nicht so recht fassen: Nach einem spannenden Segeljahr sicherte sie sich in der letzten Regatta des Jahres ihr Ticket für die olympischen Spiele 2012 in London. Die Ausnahmeseglerin steht vor der größten Herausforderung ihrer Segelkarriere.

RIESENERFOLG FÜR SEGLER- VERBAND UND HAUPTSPONSOR GLASHÄGER

Begleitet und gefördert wird das Ausnahmetalent vom Segler-

Verband M-V und Hauptsponsor Glashäger im Glashäger Leistungsteam 2012. Seit nunmehr sechs Jahren trainieren Mecklenburg-Vorpommerns beste Nachwuchsegler dort gemeinsam für ihrer sportlichen Weiterentwicklung. Franziska Goltz segelte bereits im zarten Alter von neun Jahren und legte – vom Opti zu Olympia – einen langen Weg zurück. Doch der hat sich gelohnt: Die 26-jährige Vorzeige-Seglerin aus Schwerin gilt zurzeit als deutschlandweit beste Seglerin der Bootsklasse Laser Radial. Durch ihre starke Leistung eroberte sich Franziska Goltz im Team schon vor Jahren die Rolle der Frontfrau. Mit der Olympiateilnahme krönt sie nun ihre Segelkarriere.

Bei Hauptsponsor Glashäger ist die Freude über den Erfolg von Franziska Goltz groß – schließlich ist es auch der zuverlässigen und nachhaltigen Unterstützung des

regionalen Brunnens für die Leistungselite des Segelnachwuchses zu verdanken, dass die begabte Nachwuchssportlerin ihren Weg Richtung Olympia geht. Zudem gelang erstmals in der 100-jährigen Unternehmensgeschichte einem geförderten Sportler sol-

ch ein großartiger Erfolg. „Mit Stolz können wir sagen, dass das nachhaltige und langfristige Engagement aller Partner Früchte trägt und das Ziel einer Olympiateilnahme erreicht ist“, bestätigt Glashäger-Marketingleiter Mathias Gersonde. ■



Fotos: Glashäger

HERAUSFORDERND ÜBERS MITTELMASS

Synje Norland kommt mit griffigen, puren Songs und zartfühlenden Balladen in den Speicher

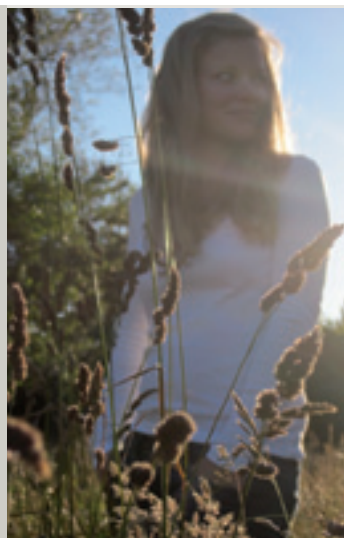
Erfolgreich ist sie bereits als Soundtracklieferantin. In dem großen ZDF-Zweiteiler „Das Geheimnis der Wale“ sang sie zwei ihrer Songs. Außerdem steuerte sie den Abspann zu dem Film „7 Zwerge – der Wald ist nicht genug“ bei. Längst war es an der Zeit, dass die bildhübsche Singer-Songwriterin Synje Norland mit einem kompletten Album griffiger, purer Songs und zartfühlenden Balladen ein breites Publikum verzaubert, das sie auf ihrer Tour vorstellt. „To The Other Side“ ist nach ihrem Debüt „Skipping Stones“ (2007) eigentlich schon das zweite Werk, mit

dem Synje zeigt, wie man sich mit jedem Tag und mit jedem Song neu in das Leben verliebt. Ihre Musik vermittelt ein ausgedehntes Wohlgefühl und eine heitere Leichtigkeit, gleichzeitig berührt sie tief. „To The Other Side“ ist von der Grundstimmung her wesentlich positiver geworden als das erste Album. Die Sprache ist um einiges direkter. „Meine Themen sind universell und ich freue mich, wenn meine Songs die Menschen berühren und ihnen Kraft geben“, fasst die Sängerin zusammen. Fein arrangierter Folk, gewürzt mit einer elektrisierenden Prise Cello zu

englischen Texten, kommt damit ab sofort aus Hamburg, obwohl Norland auch im Folk-Mutterland USA Teile ihres zweiten Albums aufgenommen und in Kanada eine zweite emotionale Heimat gefunden hat. Die Internationalität hört man ihrer Musik an und die dürfte dazu führen, dass der Name Synje Norland bald auf beiden Atlantik-Seiten für große Musik aus subtilen Gesten steht.

Die Singer/Songwriterin Synje Norland gastiert am Sonnabend, dem 4. Februar, ab 20 Uhr mit ihren Songs im Schweriner Speicher. ■

Foto: reverbnation.com



VIELE AUTOS OHNE MÄNGEL BEIM TÜV

2011 galt kein einziges Fahrzeug beim TÜV in der Landeshauptstadt als verkehrsunsicher

Erfreuliche 65,6 Prozent der Fahrzeuge, die im vergangenen Jahr an der TÜV-Station in Schwerin von den TÜV-Sachverständigen auf Herz und Handbremse gecheckt wurden, hatten gar keine Mängel. Bemerkenswert ist aber auch die andere Seite: Immerhin 11,5 Prozent hatten „erhebliche Mängel“ und mussten umgehend repariert werden, damit sie nicht zu einem Risiko im Straßenverkehr werden konnten. Schließlich wurden bei insgesamt 22,8 Prozent „geringe Mängel“ festgestellt, die ebenfalls schnellstmöglich behoben werden mussten.

Als „verkehrsunsicher“ wurde kein Fahrzeug eingestuft. Das ist zusammengefasst das Ergebnis der TÜV-Statistik vor Ort, die jetzt veröffentlicht wurde.

Der Leiter der TÜV-Station in Schwerin, Dirk Hubeny, erklärt dieses Phänomen so: „Einerseits bauen die Hersteller gute Autos, die auch nach vielen Jahren noch ohne Mängel unterwegs sein können. Andererseits kümmern sich viele Autofahrer zu wenig um die Technik ihres Fahrzeugs. Der Autofahrer will ein funktionierendes Gefährt, das ihn sicher von A nach B bringt, ohne dass er sich darum sorgen muss. Viele scheuen dann auch aus Kostengründen regelmäßige Werkstatttermine zur Inspektion und zur Wartung. Das ist ein Fehler. Wer sich ein wenig um sein Auto kümmert und es in einer Fachwerkstatt warten lässt, kann der Hauptuntersuchung gelassen entgegen sehen.“

Das vergangene Jahr ist ein jubiläumsreiches in der Geschichte der Hauptuntersuchung. Schließlich wurde sie vor genau 60 Jahren am 1. Dezember 1951 eingeführt. Zwar hatte es zuvor schon technische Abnahmen gegeben aber ohne festen Rhythmus und auf Anordnung der Behörde. Vor 50 Jahren dann, also 1961 wurde die TÜV-Plakette eingeführt, als

sichtbares Zeichen dafür, dass die Überprüfung der Verkehrssicherheit durch den TÜV stattgefunden hat und als Hinweis darauf, wann die nächste Untersuchung ansteht.

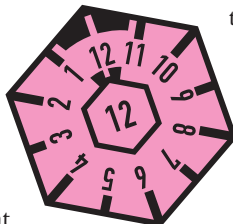
Auch die Mängelgruppen deuten darauf hin, dass viele Autofahrer sich oftmals nicht um den sicheren Zustand ihres Fahrzeuges kümmern. Die Mängelgruppe „Licht, Elektrik“ liegt in der Statistik immer noch ganz vorne.

Insgesamt ergibt sich für die häufigsten Mängelgruppen die Reihenfolge „Licht, Elektrik“, „Bremsen“, „Achsen, Räder, Reifen“ und „Umweltbelastung“.

Je älter die Fahrzeuge werden, desto höher ist die Zahl derjenigen, die im ersten Anlauf TÜV NORDweit keine TÜV-Plakette bekommen.

Die durchschnittliche Laufleistung, die neben dem Alter auch als mangelursächlich anzusehen ist, liegt jetzt bei 52656 Kilometern bei den Dreijährigen und 133528 Kilometern bei den Elfjährigen.

Übrigens: Wer noch mit einer rosafarbenen HU-Plakette unterwegs ist, sollte sich sputen. Mit dem Jahreswechsel änderte sich die Farbe der ‚fälligen Plaketten‘ auf Grün und dann ist schon farblich erkennbar, dass der TÜV-Termin überzogen wurde. Dann ist nach spätestens zwei Monaten ein Bußgeld fällig, später kommen noch Punkte in Flensburg dazu. Telefonisch unter **0800 80 70 600** oder online bei **www.tuev-nord.de** können Autofahrer Termine zur Hauptuntersuchung vereinbaren. Die jetzt erfolgte statistische Auswertung der Mängel an Fahrzeugtypen, die bei der Hauptuntersuchung vom TÜV entdeckt wurden, werden im neuen TÜV Auto-Report veröffentlicht, der an allen TÜV-STATIONEN und im Zeitschriftenhandel verkauft wird. Er kostet 4,50 Euro. ■



ANZEIGE

RT !!! REDUZIERT !!! REDUZIERT !!! REDUZIERT !!! REDUZIERT !!!

www.emotionofstyle.de

(compromis)
emotion of style

DIESEL

REPLAY

SELECTED

DRYKORN

FOR MEN & WOMEN

LIEBESKIND
BERLIN

Pantofola D'oro



SCHWERIN

DIREKT AM MARIENPLATZ
LUBECKER STRASSE 7

HAGENOW

MARKENOUTLET
BERGSTRASSE 7

ROSTOCK

AM DOBERANER PLATZ
EARNSTORFER WEG 47

WSV

ERT !!! REDUZIERT !!! REDUZIERT !!! REDUZIERT !!! REDUZIERT !!!

- FR 20.01.** **Tannhäuser und der Sängerkrieg auf der Wartburg** (Premiere)
Romantische Oper von Richard Wagner
18:30 Uhr, Großes Haus
- FR 20.01.** **Hans Werner Olm** „Wie man leben könnte, wenn man leben würde“
Meisterzyniker und zweimaliger Comedypreisträger
20 Uhr, Capitol
- SA 21.01.** **Tag der offenen Tür der Handwerkskammer Schwerin**
Informationen und Ausbildungsplätze
10 bis 15 Uhr, Bildungszentrum der Handwerkskammer, Schwerin-Wüstmark
- SA 21.01.** **Händel/Rameau/Vivaldi „Enchanted Island“**
The Metropolitan Opera live im Kino
19 Uhr, Capitol
- SO 22.01.** **Axel Prah** „Blick aufs Mehr“
Der Schauspieler und sein Inselorchester
20 Uhr, Capitol
- DI 24.01.** **Dat Düwelswiew** (Premiere)
Fritz-Reuter-Bühne, Drama von Karl Schönherr
19:30 Uhr, Großes Haus
- MI 25.01.** **Schweriner SC vs. Dresdner SC**
1. Bundesliga, Volleyball
19 Uhr, Arena
- DO 26.01.** **Nehmzow jetzt in Schwerin**
Ausstellungseröffnung
17 Uhr, Schleswig-Holstein-Haus, Saal
- FR 27.01.** **Berliner Philharmoniker Live: Sir Simon Rattle und Magdalena Kožená** Liveübertragung aus Berlin
19:30 Uhr, Capitol
- FR 27.01.** **Hans Scheibner „Auf ein Neues“**
Satirischer Jahresausblick
20 Uhr, Speicher
- SA 28.01.** **SV Post Schwerin vs. TV 1893 Neuhausen**
2. Bundesliga, Handball
17 Uhr, Sport- und Kongresshalle
- SA 28.01.** **Hands on Strings**
Ein Jazz-Gitarrist und eine akustische „One Man Band“
20 Uhr, Speicher

BISSIGES „BLA BLA BLA“

Axel Prah gibt Axel Prah am 22.1. im Capitol

Ob als verzweifelter, gehörnter Ehemann in der Plattenbausiedlung in Frankfurt/Oder in Andreas Dresens „Halbe Treppe“, als Protagonist in einem „Wir sind Helden“-Videoclip, als Tatortkommissar Thiel an der Seite von Jan Josef Liefers in Münster: Axel Prah gehört zu den bekanntesten und beliebtesten Film- und Fernsehgesichtern Deutschlands. Neben seiner Profession – der

vor 3.500 Menschen in der Berliner Columbiahalle. Im November erschien jetzt sein Debütalbum. Der 51-Jährige singt nicht irgendetwas, sondern Prah singt Prah. Und zwar das, was aus der eigenen Feder und dem eigenen Erleben entsprungen ist – mit dem „Blick aufs Mehr“, so der Albumtitel. Seine Band ist ein kleines handverlesenes Orchester von neun Musikern, die in der deutschen Rock-, Jazz und Klassikszene klangvolle Namen haben. Allen voran Danny Dziuk als Arrangeur und Produzent, der die Ansehen von Stoppok und Annett Louisan befördert hat.

Der Musiker Prah räsoniert und randaliert, säuselt und seufzt – zum Beispiel in seinem „Wieso bist du immer noch da?“. Er ist bissig („Bla Bla Bla“) bis blauäugig brav, rührt („Schön, dass du da bist“), verführt und taucht (als „Wilde Welle“) das Publikum in ein höchst vergnügliches, heiß-kaltes Wechselbad der Gefühle und Stimmungen.

Vieles, was die Filmkritik an ihm liebt, findet man in seinen Liedern wieder. Für ein einziges Konzert kommt Axel Prah mit seiner Musik nach Mecklenburg. Er spielt am Sonntag, dem 22. Januar, um 20 Uhr im Capitol in Schwerin.



Axel Prah

Foto: Jim Rakete/Buschfunk

Schauspielerei – war eine nicht minder wichtige Leidenschaft schon immer die Musik. Den Durchbruch die auch öffentlich zu präsentieren untermauerte ein spontaner Auftritt 2008 mit seinem Freund Andreas Dresen

ANZEIGE



FENSTERBAU Kuhnert

Neu: "Exklusive Markisenausstellung"

im neuen Firmenstandort Pampow/ Schwerin
• Ihr Fachmann in Sachen Sonnenschutz •

www.fensterbau-kuhnert.de

Fenster

Überdachung

Photovoltaik

Türen

Wintergärten

Ahornstraße 8 • 19075 Pampow • Tel.: 03865 / 84443-0 • Fax: 03865 / 84443-25

Fenster • Haustüren • Vordächer • Wintergärten • Terrassendächer • Faltanlagen • Schiebeanlagen • Solaranlagen

ATZE IST „SCHMERZFREI“

Der Comedy-Zeus gibt Einblicke in seine Welt

Die Nachwirkungen der Revolution versauen uns den Tunesien-Urlaub, und ernüchternd stellt nicht nur der Otto Normalverbraucher fest: Das Leben ist wie ein Ikea-Regal. Irgendwas fehlt immer! Und der Herdentrieb geht weiter. Vom alten Hartz-IV Adel bis zum prominenten Pleitegeier – Luxusautos fährt jeder! Designermode gibt's längst bei H&M auf dem Grabbeltisch, und die Jugend fragt sich nur noch ängstlich: Wie kriege ich die Zeit bis zum ersten Burn-Out halbwegs anständig ohne iPhone rum? Und was kommt danach?

Nach über zehn Jahren auf dem Olymp der Comedy-Götter schaltet Atze Schröder gnadenlos noch einen Gang höher. Bequem in Führung liegend knallt der Comedy-Zeus das Gaspedal auf der langen Geraden des zweiten Lebensabschnitts volle Lotte auf das Bodenblech. Warum? Weil er es kann. Atze Schröder ist schmerzfrei. Atze hat jedes Rennen gewonnen. Den Bekloppten ins Gesicht gelacht und die Tyrannen verhöhnt. Die Titanic gehoben und den Eisberg versenkt. Alle gepflanzten Apfelbäume persönlich gefällt, jede Stulle gebuttert und die schönsten Frauen der Welt zärtlich durch alle Daunen gesalbt! Was immer auch die Welt bewegt hat in den letzten 25 Jahren – Atze war dabei.

Wer hat Bon Scott von AC/DC zuletzt lebend gesehen? Wer war der ominöse Rittmeister, der Lady Di das Kamasutra in der Pferdetränke geflüstert hat? Wer hat Tiger Woods den Schläger gehalten?



Er hat die Haare schön: Atze Schröder Foto: Veranstalter

Dem Lügenbaron Gutenberg die Copytaste am Computer gezeigt und Charlie Sheen ins Ohr geflüstert, dass er die Nase schon lange voll hat? Wer hat König Carl Gustav von Schweden die königliche Sprotte in den Muscheltopf getunkt, Lady Gaga den Fleischbikini mariniert und Thomas Gottschalk das Haar teil blondiert? **Antworten auf diese und noch mehr Fragen gibt Atze Schröder am 5. Februar um 20 Uhr in der Sport- und Kongresshalle.**

Sälber!

Ein einemanncomedyabend von und mit This Maag
20:30 Uhr, werk3

SA
28.01.

Verkaufsoffener Sonntag

Einkaufen, bis die Kreditkarte raucht
Ab 13 Uhr, Schlosspark-Center

SO
29.01.

The Rest of This & Lemmi

Ein Abend für fünf Schauspieler, von denen drei nicht können
18 Uhr, werk3

SO
29.01.

DAMALS – Die Stars der 60er und 70er Jahre

Moderiert von Hartmut Schulze Gerlach
18 Uhr, Capitol

SO
29.01.

Lütt Paris

Fritz-Reuter-Bühne, Komödie von Stefan Vögel
19:30 Uhr, E-Werk

MO
30.01.

Christa Wolf – „Stadt der Engel“

Lesung und Besprechung mit Dr. Petra Hansen
17 Uhr, Haus der Kultur (Arsenalstraße 8, Raum 101)

DO
02.02.

Tag der offenen Tür bei SALO

Nach der Zeugnisausgabe durch die Schule
14:30 bis 17 Uhr, SALO Kreativitätsgrundschule (Bremsweg 9)

FR
03.02.

Tom Liwa

Singer/Songwriter
20 Uhr, Speicher

FR
03.02.

SV Post Schwerin vs. TUSEM Essen

2. Bundesliga, Handball
17 Uhr, Sport- und Kongresshalle

SA
04.02.

Schweriner SC vs. Alemannia Aachen

1. Bundesliga, Volleyball
19 Uhr, Arena

SA
04.02.

Synje Norland & Band

Fein arrangierter Folk über Sehnsüchte und andere Gefühle
20 Uhr, Speicher

SA
04.02.

Atze Schröder „Schmerzfrei“

Comedy mit Pilotenbrille und Miniplierücke
20 Uhr, Sport- und Kongresshalle

SO
05.02.

ANZEIGE

Seit zehn Jahren erfolgreich!

Wenn es um pfliffige, exklusive, bezahlbare und wirksame Werbemittel geht, sind wir Ihr Ansprechpartner in MV.

büro v.i.p. wismarsche straße 170 · 19053 schwerin
fon 0385 - 638 32 70 · gutentag@buero-vip.de

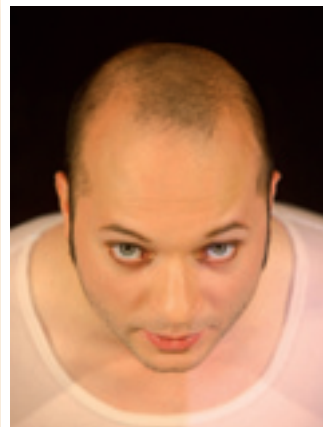
Der exklusive Werbemittelkatalog mit Online-Shop.
www.werbe-mittel-katalog.de

MO
06.02.**Kindergeschichten hören – Vorlesespaß in der Kinderbibliothek**
Sigrun von Raison liest „Ella“-Geschichten von Timo Parvela
10 Uhr, Stadtbibliothek, Perzinasaal**MO**
06.02.**Glenn Miller Orchestra**
Melodien im unvergleichlichen Stil der 40er Jahre
20 Uhr, Capitol**DI**
07.02.**Literaturstammtisch mit Dr. Hugo von Keyserlingk**
Lesung und Gespräch
19:30 Uhr, Buscherie (Buschstraße 9)**DO**
09.02.**2. Schweriner Horse Show**
Springturnier
9. bis 12. Februar, tägl. ab 8:30 Uhr, Sport- und Kongresshalle**DO**
09.02.**HAIR (Premiere)**
The American Tribal Love Rock-Musical
19:30 Uhr, Großes Haus (Vorstellungen bis 19. Februar)**DO**
09.02.**Quadro Nuevo**
Die europäische Antwort auf den argentinischen Tango
9. und 10. Februar, 20 Uhr, Speicher**FR**
10.02.**Die Nacht der Musicals**
Gala
20 Uhr, Capitol**SA**
11.02.**Richard Wagner – Götterdämmerung**
The Metropolitan Opera live im Kino
18 Uhr, Capitol**SA**
11.02.**Cleopatra**
Präsentiert von „Täuschungsmanöver – der Travestieshow“
20 Uhr, Capitol**SA**
11.02.**Ledfoot**
Solokünstler mit 12-String-Guitar-Solo-Blues-Rock-Stil
20 Uhr, Speicher

LIEBE, PROTEST, FRIEDEN

„Let the sunshine in“: „HAIR“ im Großen Haus

„Ich bin reich, weil ich leb“: ein Lied über den Reichtum, der mehr mit Glück als mit Geld zu tun hat.
1968, New York: Eine Gruppe



Lange Haare – Fehlanzeige: Özgür Platte wird mittels einer Perücke in den beschopften Protagonisten Berger verwandelt. Foto: Theater

junger Leute empört sich gegen das „Establishment“. Zwei Freunde befinden sich unter „diesen langhaarigen Hippies“: der etwas naive Neuankömmling Claude Bukowski und der selbstbewusste Freigeist und Rebell Georg Berger. Beide haben eine neue Lebensform für sich entdeckt, geprägt von Gewaltlosigkeit und freier Liebe. Sie hoffen

auf ein neues Zeitalter im Zeichen des Wassermanns („Aquarius“), in dem Werte wie Freiheit und Wahrheit höchste Bedeutung haben. Zusammen mit der jungen, schönen Sheila und ihren Freunden leben sie lustvoll in den Tag hinein...

2012, Schwerin: Die Inszenierung wechselt zwischen kurzgeschorener Soldaten-Einheit im Auslandseinsatz und haariger Hippie-Clique fantastisch hin und her. So kommt es, dass Özgür Platte, der auch den Oberhippie Berger gibt, recht kurzhaarig fröhlich gelbe Flyer zielt. Im Laufe des Abends wird er skandieren: „Was geht in euren Schädeln vor, make love not war!“ Und es bleibt nur noch zu sagen: „Wirf den Stress ab, du bist reif/für dein eignes Hippie Life.“

„HAIR – The American Tribal Love Rock-Musical“ feiert am **Donnerstag, dem 9. Februar 2012, um 19.30 Uhr im Großen Haus des Mecklenburgischen Staatstheaters Schwerin Premiere.**

Weitere Vorstellungen: am 10., 11. und 14. bis 18. Februar 2012 jeweils um 19.30 Uhr sowie am 12. und 19. Februar 2012 jeweils um 18 Uhr im Großen Haus
Kartentelefon: (0385) 5300 – 123; kasse@theater-schwerin.de

ANZEIGE



DAS CAPITOL
DER KLASSISCHE FILMPALAST

www.das-capitol.de

Unsere Höhepunkte:

Kino in 3D | Filmkunstreihe | Damenwahl | Das Capitol macht Schule | Veranstaltungen aller Art | Kino für Fortgeschrittene

Ihr Schweriner Filmpalast lädt ein. Wir bieten für jeden Geschmack das richtige Programm und belohnen treue Gäste mit unserem Treuepass.



Das Capitol Schwerin | Wismarsche Straße 126 | 19053 Schwerin
Tel.: 0385-5918018 | Fax: 0385-5918030 | info@das-capitol.de

ANZEIGE



SCHAUSPIEL · MUSIKTHEATER · BALLETT · FRITZ-REUTER-BÜHNE · PUPPENTHEATER

MECKLENBURGISCHES STAATSTHEATER SCHWERIN

KARTEN 0385/5300-123
www.theater-schwerin.de

DER BLOEMAERT-EFFEKT

Ausstellung vom 24. Februar bis zum 28. Mai

Immer noch kennen ihn allein Spezialisten: Abraham Bloemaert, den Maler von großen, imposanten Altarstücken, lieblichen Madonnen im kleinen Format, komplexen mythologischen Themen, den virtuellen Zeichner von Landschaften und vielseitigen Entwerfer für die Druckgraphik. Als Manierist, Caravaggist und Klassizist war er neben Rembrandt der größte Lehrmeister des Goldenen Zeitalters und einer der subtilsten Koloristen.

Die Ausstellung „Der Bloemaert-Effekt! – Farbe im Goldenen Zeitalter“, die in Deutschland allein in Schwerin zu sehen sein wird, wird seinen Namen dem Kanon der niederländischen Kunstgeschichte hinzufügen, denn Bloemaert gehört zu den Figuren, ohne die die Kenntnis des 17. Jahrhunderts unvollständig bleibt.

Mit der Ausstellung Der Bloemaert-Effekt! – Farbe im Goldenen Zeitalter unternimmt das Staatliche Museum Schwerin zusammen mit seinem niederländischen Partner, dem Centraal Museum Utrecht, nicht weniger als die erste umfassende Schau des gesamten Oeuvres des Künstlers. Die Ausstellung zeigt eine Auswahl

der besten Gemälde Abraham Bloemaerts aus Sammlungen der ganzen Welt, die die Größe und eindrucksvolle Vielseitigkeit seines Werks verdeutlichen.

Zu diesem Zweck sind aus seinem umfangreichen Oeuvre etwa 50 der hervorragendsten Gemälde – darunter einige seiner riesigen Formate – 31 Zeichnungen und 33 Drucke ausgewählt worden. Allein auf diese Weise kommt die Vielseitigkeit des Künstlers, sowohl was Komposition, Farbe und Format als auch Stil betrifft, zu ihrem Recht. Die Werke kommen aus Museen und Privatsammlungen in Deutschland, den Niederlanden, Belgien, Großbritannien, Frankreich, Österreich und den USA.

„Der Bloemaert-Effekt! – Farbe im Goldenen Zeitalter“ vom 24. Februar bis zum 28. Mai 2012 im Staatlichen Museum Schwerin, Alter Garten 3, 19055 Schwerin
Öffnungszeiten: dienstags bis sonntags 10 bis 17 Uhr, donnerstags 13 bis 20 Uhr, ab 15. April dienstags bis sonntags 10 bis 18 Uhr, donnerstags 12 bis 20 Uhr

www.museum-schwerin.de
info@museum-schwerin.de
Infotelefon: (0385) 5958-100

Flohmarkt – Verkauf von Waren aller Art

Bummeln, Trödeln, Schätze finden
Ab 10 Uhr, Sieben-Seen-Center, Parkplatz

SO
12.02.

Trial and Error

Puppentheater für Erwachsene, Handmaids
20:30 Uhr, E-Werk

SO
12.02.

Hannes Wader – Konzert 2012

Heute hier, morgen dort
20 Uhr, Capitol

MO
13.02.

Heinrich Mann – „Heinrich IV.“

Vortrag mit Prof. Gert Wendelborn, Theologe
17 Uhr, Haus der Kultur (Arsenalstraße 8, Raum 101)

DI
29.09.

Schweriner SC vs. TSV Bayer 04 Leverkusen

1. Bundesliga, Volleyball
19 Uhr, Arena

MI
14.10.

Uwe Steimle „Authentisch – ein Stück weit“

Sächsisches Kabarett
16. bis 18. Februar, 20 Uhr, Speicher

DO
16.02.

Planschatzfund in der Landesbibliothek M-V

Vortrag mit Sigrid Puntigam
17 Uhr, Haus der Kultur (Arsenalstraße 8, Raum 101)

DO
16.02.

Regionalmarketing Mecklenburg-Schwerin e.V. lädt am
24. Februar 2012 ab 18 Uhr in der Disco „Zenit“ in Schwerin zur

SA
24.02.

„Nacht der Zukunft“ ein.

Diese für die Landeshauptstadt gänzlich neue Form einer Ausbildungs-
messe vereint mehr als 50 Unternehmen, die Schüler der Abgangsklassen
2012/2013 über Ausbildungsplatzangebote, Praktikumsplätze
und Möglichkeiten des dualen Studiums informieren.

merken!

ANZEIGE

Der Bloemaert-Effekt! Farbe im Goldenen Zeitalter

24.02. bis 28.05.2012

**Kunst-
sammlungen
Schlösser
und Gärten**
Staatliches Museum Schwerin



www.museum-schwerin.de

Die Hochzeit von Peleus und Thetis, ca. 1595, Detail Leinwand, 101 x 146,5 cm; Bayerische Staatsgemäldesammlungen



Förderstiftung Sparkassenanstalt
gemeinsam mit der
Sparkasse Mecklenburg-Vorpommern



gasum

NDRkultur

ANZEIGE

Mecklenburg
Vorpommern

WIR. Erfolg braucht Vielfalt



Eines wird oft vergessen -
und ist doch eine ganz
simple Wahrheit:
WIE wir mit anderen
Menschen umgehen, ist nur
eine Frage des Anstandes!
Wer diesen nicht besitzt,
den erreicht kein Appell
der Welt.

Hartmut Schulze-Gerlach

**FÜR EIN WELTOFFENES, DEMOKRATISCHES UND
TOLERANTES MECKLENBURG-VORPOMMERN**

www.wir-erfolg-braucht-vielfalt.de



WINTER ADE – FRÜHLING OLÉ

SCHWERIN live und Ostseewelle HIT-RADIO präsentieren die erste Original Ü30-Party 2012

Jetzt, wo die Tage beginnen, endlich wieder länger zu werden und der Frühling noch nicht ganz vor der Tür steht, aber nicht mehr so weit entfernt scheint, kann sich die Schweriner Gemeinde jenseits der 30 Jahre auf die erste große Original Ü30-Party im Jahre 2012 freuen. Am Sonnabend, dem 3. März 2012, ist es soweit! Die Schweriner Sport- und Kongresshalle wird in dieser Nacht zum Mekka aller Flirt- und Feierfreudigen aus ganz Mecklenburg-Vorpommern. Auf gleich drei verschiedenen Tanzflächen ist dann wieder Partystimmung angesagt, bis die Sonne wieder aufgeht! Auf dem großen Mainfloor begeistern Alex Stuth und Ross & Richter von der Ostseewelle alle Partybesucher mit den aktuellen Charts, den schönsten Dance Classics und Partyhits aus den 80ern und 90ern des vergangenen Jahrhunderts. Wer sich zu den Paartanzbegeisterten zählt, kann

sich auf deutsche Schlager und die aktuellen Après-Ski Hits freuen, denn gleich nebenan befindet sich der Schlager- und Disco-

werden satte Housebeats und aktuelle Elektrosounds die Partyszene in Tanzlaune versetzen. Hierfür sorgen die DJs Weidti, Krämer

zurück. Wer sich schon heute die Tickets zur ersten Original Ü30-Party dieses Jahres im März sichern will, kann dies unter **www.ue30-planer.de** oder auf unserer Facebook-Seite **www.facebook.com/ue30Partys** tun. Der Hard-Ticketverkauf beginnt am **6. Februar** an allen bekannten Vorverkaufsstellen für 11 Euro zzgl. VVK-Gebühren. Restliche Tickets werden an der Abendkasse für 15 Euro angeboten.



Party, wohin das Auge reicht. Am 3. März wird die Sport- und Kongresshalle bei der nächsten Original Ü30-Party wieder zum Bersten gefüllt.

foxfloor. Hier laden DJ Eddy und Alex Stuth zum gemeinsamen Tanzen und Feiern ein. Auf dem modernen Housefloor

& Lindberg und Uwe Worlitzer. Die vergangene Original Ü30-Party mit über 3000 Besuchern liegt nun schon ein halbes Jahr

Es gibt noch eine weitere Möglichkeit an Karten zu kommen, wenn man einmal ein echter VIP Partygast sein möchte. Wir verlosen 2 x 4 VIP-Tickets inkl. einer Flasche Sekt! Schickt einfach eine E-Mail an **hassenpflug@mc-eventmanagement.de** und sagt uns, warum gerade ihr und eure drei Freunde zum VIP-Gast auf der Ü30-Party werden solltet. (Die Gewinnverkündung erfolgt am 1. März 2012)

ANZEIGE

RUPNOW

SNACKS
&
FLEISCHEREI

Ihr Fleischermeister im **SCHLOSSPARK-CENTER** und im Sieben Seen Center
SCHWERIN

IN SCHALE GEWORFEN

Kartoffelhaus No.1 lockt am neuen Standort und mit neuer Optik

Wer Appetit auf Kartoffeln und mehr hat, ist hier richtig: In der Buschstraße 14, Ecke 1. Enge Straße lockt seit kurzem das Kartoffelhaus No.1. „In den ersten Wochen hatten wir schon zahlreiche Gäste, die vom neuen Ambiente begeistert sind“, freut sich Wirt Thomas Jiskra.



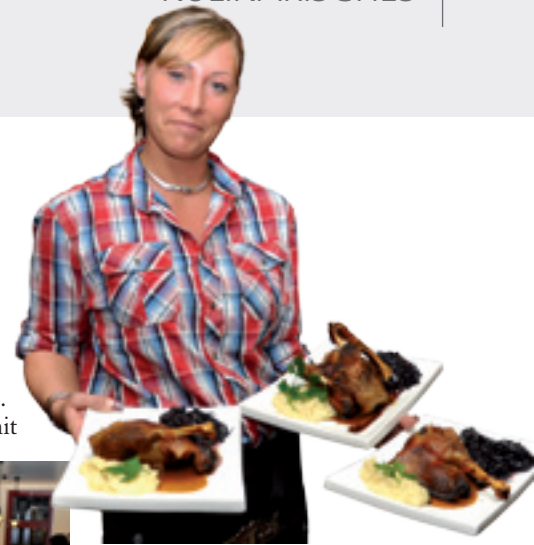
Lange hatte er in der Innenstadt nach einem Gebäude gesucht, das zum besonderen Charakter der Gaststätte passen sollte. Mit dem aus dem 18. Jahrhundert stammen-

den Fachwerkhaus in der Buschstraße machte der Gastronom einen Glücksgriff – und sich selbst viel Arbeit. Denn das Haus stand leer und musste umfassend saniert und umgebaut werden. Fachwerk und Fassade, Dach, Fenster und Fußböden wurden in Abstimmung mit der Denkmalpflege fachgerecht erneuert. Heute kehren die Gäste in gemütlichen Räumen mit Kamin und rustikalen Balken ein. Neue und historische Elemente harmonisieren hier bestens abgeschmeckt: Wer durch die moderne Glastür geht, steht gleich auf den alten Bodenfliesen des ehemaligen Handwerkerhauses, alte Möbel und witzige Details – vom Löffel an der Wand bis zur „Flaschenlampe“ sind das Salz in der Suppe. Insgesamt bietet das Restaurant 150 Plätze auf zwei Etagen, wobei das obere Stockwerk in erster Linie für Familienfeiern und Gesellschaften zur Verfügung steht. Auch die Speisekarte wurde „reno-

viert“: „Sie ist jetzt noch frischer und regionaler“, verspricht Thomas Jiskra. Ob Kartoffelsüppchen mit



Pfifferlingen, Mecklenburger Landputensteak oder Ofenkartoffel mit Ziegenkäse, Blattspinat und krossen Speck: Wer einmal im Kartoffelhaus war, wird merken, wie vielseitig und gut kombinierbar die heiß geliebte Knolle ist. Außerdem gibt es eine eigene Bierkarte, auf der neben Pils auch Schwarzbier und Weißbier stehen. Eine Karte mit deutschen Weinen rundet das



Getränkeangebot ab und gibt Gästen die Möglichkeit, nach dem Essen eine Flasche vom Lieblingswein zum Straßenverkaufspreis mit nach Hause zu nehmen.

Wenn die Freiluftsaison beginnt, wird zusätzlich eine Dachterrasse locken, die auf dem Dach des modernen Küchenanbaus entstanden ist. Direkt vor dem Anbau, zur Engen Straße hin gelegen, öffnet in der Freiluftsaison auch wieder der urige kleine Biergarten, dem Sonnensegel, Platanen und Lichterketten echtes bayrisches Flair verleihen. **Geöffnet ist das Kartoffelhaus täglich ab 11 Uhr, telefonische Reservierungen sind unter der Nummer (0385) 5571071 möglich.** ■

ANZEIGE

80.000

Gastronomieartikel unter einem Dach



Ihr Partner für Erfolg

Lassen Sie sich begeistern: Das speziell auf die Bedürfnisse der Gastronomie zugeschnittene Handelshof Gastrokonzept setzt in Sortiment, Dienstleistung und Kundenbetreuung neue Maßstäbe.

www.handelshof.de

Handelshof Schwerin | C&C Großhandel | Liefergroßhandel
Handelsstraße 3, 19061 Schwerin
Telefon 0385 6438-0
Mo – Fr 7.00 – 20.00 Uhr
Do 7.00 – 20.30 Uhr
Sa 7.00 – 18.00 Uhr



BESTRICKENDE IDEEN IN DER EDELZIEGE

Designerin Constanze Maaß hat ihr eigenes Label „Cosmaa“ und ist dabei, die Modewelt zu erobern

Constanze Maaß ist mal wieder auf dem Sprung nach Berlin. Sie wird am Großen Designermarkt in der Alten Münze teilnehmen; hat sich dafür bewerben müssen; ist nun eine von 200 Teilnehmerinnen. Und freut sich mächtig. Denn ihr noch junges Modelabel „Cosmaa“ wird sie gleichberechtigt neben bekannten großen Firmen präsentieren können. Überhaupt bewegt sich momentan ganz viel im Leben der jungen Frau. Mit dem Label „Horn van Bö“, das Waren von Labels aus London, Paris oder New York verkauft, ist sie gerade eine Kooperation eingegangen. Und für ein großes Berliner Label, dessen Name noch ungenannt bleiben soll, wird sie für die Kollektion des nächsten Winters neun Prototypen für die industrielle Fertigung entwickeln.

Selbstbewusst sitzt mir die Dunkelhaarige mit den großen Augen gegenüber, unaufgeregt gekleidet in Boots, senfgelber Röhrenjeans und schwarzem Kapuzenshirt. Wild entschlossen ist sie, die Modewelt zu erobern. Mit ihren bestrickenden Ideen, die scheinbar unaufhörlich aus ihr rauspuzzeln. Constanze Maaß verfiel als junges Mädchen der Handarbeitstechnik, die viele beherrschen und der doch die Wenigsten immer wieder neue kreative Seiten abgewinnen. Die Omi bringt ihr die ersten Kennt-

nisse bei; schon in ihrer Gymnasialzeit organisiert sie an ihrer Malchiner Schule erste Modenschauen und Schneiderkurse. „Ich war immer am Stricken. Es fasziniert mich, dass ich aus einem Faden einen eigenen Stoff herstellen kann“, fasst sie ihre Verzauberung in Worte. Geradlinig führt sie der Weg von ihrem Heimatdorf Zettemin bei Stavenhagen an die Schweriner Designschule. Die Ausbildung zur Modedesignerin beendet sie 2010 – mit Auszeichnung. Aus dem Hobby ist ein Beruf geworden, ja mehr noch, eine Berufung.

Mit glänzenden Augen berichtet Constanze Maaß von ihrem zweimonatigen Praktikum 2009 beim Label „pikene“ in Oslo. Bei den zwei Schnitt- und Strickdesignerinnen dort erlernt sie nicht nur das Arbeiten an der Strickmaschine, sie bekommt auch ein Gefühl für skandinavische Mode, die den Trends immer ein bisschen voraus ist, darf sogar bei der Osloer Fashion-Week ein erstes selbst gemachtes Kleid präsentieren. „Ich habe gemerkt, ich habe viel Energie für diesen Beruf, bin gut im Kontakte knüpfen und habe immer den Geld-Zeit-Faktor in meinen Produkten“, kommentiert die Gestalterin die eigenen Fähigkeiten. So ist es nur naheliegend, dass sie sich selbständig macht und im September 2010 ihr eigenes Mo-



Ungewöhnliche Promotion: Um auf eine ihrer Modenschauen aufmerksam zu machen, strickte Constanze Maaß die Bronzeskulptur auf dem Ziegenmarkt kurzerhand ein.

Foto: Nadja Bossert

delabel „Cosmaa“ gründet. Erste Jacken, Kleider entstehen. Zeitlose Mode will sie kreieren, die durch besondere Details zum Hingucker wird. „Großen Wert lege ich auf das Material“, betont Constanze Maaß. Sie, die sich vor allem durch hässliche Wolle herausgefordert fühlt („Da muss ich mir besonders Gedanken machen, wie daraus etwas Schönes wird“, so ihr Kommentar.), verstrickt heute gerne Merinowolle. Die arbeite noch am Körper, wärme in der Kälte und kühle in der Hitze, erläutert sie. Und greift zur Veranschaulichung mitten hinein in den Kleiderständer.

Der steht seit ein paar Wochen direkt am Ziegenmarkt. Zusammen mit der Schmuckgestalterin Christiane Wermann und der Grafik-

designerin Nadja Bossert teilt sich Constanze Maaß das Ladengeschäft EDELZIEGE. Eine Werkstattgemeinschaft, die über ein paar Ecken zustande gekommen ist und wunderbar funktioniert. Zickenkrieg bei den Edelziegen? Davon ist hier nichts zu spüren. „Die ersten Wochen sind gut angelaufen. Nicht alle Interessierten trauen sich in unser Geschäft. Doch wir haben schon eine Reihe von Aufträgen“, resümiert Constanze Maaß. Und weitet sogleich den Blick über die EDELZIEGE hinaus. Denn die ist ein Schritt auf ihrem beruflichen Weg, nicht aber das Ziel. Zwar unterrichtet die 24-Jährige mittlerweile selbst als Dozentin an der Schweriner Designschule, doch sieht sie sich zugleich immer noch als Lernende. Bei einer Hamburger Strickgestalterin lässt sie sich derzeit letzte Kniffe an der Strickmaschine beibringen und im traditionsreichen Lüneburger Strickwarenunternehmen Lucia AG will sie unbedingt noch einmal arbeiten. „Ich will nicht stehen bleiben, will mich immer wieder darin üben, nichts so zu nehmen wie es ist“, unterstreicht Constanze Maaß und skizziert ihren Zukunfts-Traum: Eine Handstrick-Produktion entwickeln, die für große Labels in Deutschland arbeitet, vielleicht sogar weltweit. Man darf gespannt sein, wohin der Weg sie führt. ■



Constanze Maaß kreiert zeitlose Kleider, die durch Details zu Hinguckern werden.

Fotos: Beate Schöttke-Penke

DER TRANSPORT HAT SICH VEREINFACHT

Das Technologie- und Gewerbezentrum spendete der Tafel einen neuen Ford Transit

Die Schweriner Tafel hat Paten für ihre Fahrzeuge gesucht und nun mit dem Technologie- und Gewerbezentrum Schwerin/Wismar einen ambitionierten gefunden.

Am 3. Januar 2012 übergab der Vorstandsvorsitzende Rainer Beckmann an Peter Grosch, den ehrenamtlichen Vorsitzenden der Tafel einen nagelneuen Ford Transit. „Der Aufruf hat uns erreicht, und wir wollen zeigen, dass wir etwas für junge Leute tun. Wir sind in der Lage zu helfen, also helfen wir“, begründete Rainer Beckmann das Engagement des TGZ. „Es tut weh, wenn man weiß, wie viele Kinder nicht die Fürsorge bekommen, die sie brauchen für eine positive Entwicklung“, so Beckmann weiter. Die Ambition des Zentrums lege sich nicht nur auf die Gegenwart fest, sondern sei auf die Zukunft ausgerichtet. „Wir streben es an, immer neue Existenzgründer zu finden. Die

Kita-Kinder von heute können in zwanzig Jahren welche sein“, sagte Rainer Beckmann.

**MIT EINER TOUR KÖNNEN
JETZT MEHRERE MÄRKTE
ANGEFAHREN WERDEN**

Das Fahrzeug, das Peter Grosch, dessen Schlüssel der ehrenamtliche Vorsitzende der Schweriner Tafel, entgegennahm, verbessere vor allem die Logistik der wohl-tätigen Einrichtung. „Mit einem Auto von dieser Größe ist es uns möglich, die Touren, die uns durch ganz Westmecklenburg führen, zu vergrößern. Dabei können wir gleich mehrere Märkte, die uns mit Lebensmittelspenden versorgen, anfahren“, freute sich Grosch. Die fünf Tafel-Fahrzeuge werden eingesetzt, um die Spenden von Supermärkten, Discountern oder Bauernhöfen aus ganz Westmecklenburg und Schwerin zu Schulen,



Rainer Beckmann vom TGZ (links) übergibt dem ehrenamtlichen Vorsitzenden der Tafel, Peter Grosch, die Schlüssel für den Ford Transit. Foto: Gritta Flau

sozialen Einrichtungen und zu den Ausgabestellen der Schweriner Tafel zu transportieren. Die Ausgaben für die vorhandenen, reparaturbedürftigen Fahrzeuge hatten sich im Vorfeld aller-

dings dermaßen erhöht, dass die Tafel diese alleine nicht mehr tragen konnte. Der neue Ford Transit wird nun ein altes Auto ablösen, das im Unterhalt zu teuer geworden ist.

ANZEIGE

Viel Glück im neuen Jahr!

LOTTO im Abo

Einmal getippt, immer dabei.

Informationen rund ums Abo sind in allen LOTTO-Annahmestellen in Mecklenburg-Vorpommern erhältlich.

LOTTO

Mecklenburg-Vorpommern

Spielteilnahme unter 18 Jahren ist gesetzlich verboten!

Glücksspiel kann süchtig machen. Infos unter www.lotto.de, Regionale Hotline: 0800 260 35 48, BZgA-Hotline: 0800 137 27 00

„KREATIV“ HEISST NICHT BASTELN

SALO Kreativitätsgrundschule ist seit dem 1. November mit neuem pädagogischem Personal aufgestellt

Kinderlachen tönt über die Flure der Kreativitätsgrundschule in Lankow. Die Grundschüler genießen die Atmosphäre, die hier seit Anfang November des vergangenen Jahres Einzug gehalten hat. „Wichtig ist uns ein respektvoller Umgang miteinander“, sagt Schulleiter Uwe Reuer. Gemeinsam mit seinem Kollegium ist er seit zweieinhalb Monaten in dem modernen Gebäude am Schweriner Stadtrand dabei.

Erfahrungen und kreative Ideen: Das sind die zwei Dinge, die die Besetzung der SALO Kreativitätsgrundschule in Lankow auf jeden Fall mitbringt. „Das ‚Kreativ‘ in unserem Namen heißt nicht, dass hier nur gebastelt wird. Der Begriff ist übergreifend zu betrachten“, betont Uwe Reuer, „wir sind als Grundschule den fachlichen und pädagogischen Lehrplänen Mecklenburg-Vorpommerns unterstellt.“

Das Konzept an dieser Bildungseinrichtung spricht für sich. „Bei uns gibt es keine großen Klassen, das heißt, dass bei uns nicht mehr als

zwölf Kinder gemeinsam in einer Klasse lernen.“ Bei dieser Klassenstärke kann der Fokus der Lehrkraft gut auf die einzelnen kleinen Persönlichkeiten ausgerichtet werden. „So kann immer genauso intensiv wie schnell auf den Einzelnen eingegangen werden – die Stärken ausgebaut und gefördert und die Schwächen ausgemerzt werden“, erklärt Uwe Reuer.

KREATIVKONZEPT MIT VIELFÄLTIGEN ANGEBOTEN

Dass sich das Kreativkonzept der Einrichtung bewährt hat, zeige nicht zuletzt die Begeisterung der Kinder. Jeder Grundschüler könne sich in dem breiten Angebot der Kreativfächer am Nachmittag ausprobieren, zum

Beispiel im Bereich musikalisches Gestalten, bildkünstlerisches Gestalten, Entdecken, Erfinden und Erforschen, digitale Medien, strategisches Spiel, darstellendes Spiel sowie Tanz und Bewegung.

Die Kinder können Flöte, Gitarre und Keyboard spielen lernen. Wenn die Fähigkeiten auf weiteren Instrumenten ausgebaut werden, bestehen beste Kontakte



Gelernt wird nicht nur in den eigenen Klassenräumen, sondern auch auf Ausflügen. Im Dezember reisten die Schüler nach Lübeck und besuchten das dortige Naturkundemuseum.

zur Musikschule Ataraxia. Sie entscheiden jeden Nachmittag aufs Neue, welches Angebot von ihnen wahrgenommen wird. Das Lehrpersonal unterstützt bei dieser Entscheidungsfindung. „Die Schüler empfinden gerade diese Atmosphäre in unserem Haus als positiv“, merkt Uwe Reuer an.

GRUNDSCHÜLER ENTDECKEN ARABISCH UND SPANISCH

Die Ausrichtung des Sprachunterrichts an der Kreativitätsgrundschule kommt sowohl bei Eltern als auch bei den Kindern gut an. Von der ersten Klasse an wird Englisch unterrichtet. Im Kreativteil folgen die Fächer Arabisch, Spanisch und Plattdeutsch. Eine Besonderheit ist sicherlich der Arabischunterricht. „Die Kinder finden es wahnsinnig spannend, eine andere Kultur kennen zu lernen. Die arabische Schrift von rechts nach links zu lesen und zu schreiben, fasziniert ungemein“, so Uwe Reuer. Schon jetzt empfiehlt er Eltern von künftigen Erstklässlern, sich von den Möglichkeiten seiner Schule zu über-

zeugen.

Freitags von 14 bis 15:30 Uhr können die künftigen Abc-Schützen schon vor Ort die Vorschule besuchen. „Auch machen wir eine kostenlose Schnupperwoche für künftige Erstklässler aber auch für bereits schulpflichtige Kinder möglich.“ Wichtig sei es, dass die Kinder Interesse und Spaß mitbringen, aber genauso in Ruhe lernen wollen und eine gewisse Regelmäßigkeit brauchen.

Die Anmeldung ist fortlaufend für alle Klassenstufen möglich. ■

Tag der offenen Tür

Am 3. Februar von 14:30 bis 17 Uhr in der Kreativitätsgrundschule



Kleine Konditoren backten in der Vorweihnachtszeit ihre Plätzchen selbst. Der Teig wurde angerührt, geknetet, ausgerollt und die Kekse anschließend ausgestochen.

Fotos: Rüdiger Weigel

SALO PARTNER
Kreativitätsgrundschule

KURZINFOS

SALO KREATIVITÄTS-GRUNDSCHULE

Schulleiter: Uwe Reuer
Bremsweg 9
19057 Schwerin
Telefon: (0385) 48 38-182
uwereuer@salo-ag.de
www.salokrea-schwerin.de

BLICKPUNKT WIRD BLICKFANG

Das Seitenscheibenplakat als Werbefläche wird im Alltag besonders gut wahrgenommen

Fast jeder von uns kennt die Situation: Man betritt einen Fahrstuhl, ein Wartezimmer oder eine Straßenbahn und augenblicklich ändert sich das Verhalten.

Verlegen kramt man in der Handtasche, starrt auf die Anzeige der aktuellen Haltestelle oder auf das Mobiltelefon – und alles nur, um den Blickkontakt mit anderen Leuten zu vermeiden. Manche Menschen empfinden auch die Nähe zu Fremden als unangenehm – besonders, wenn Bahn oder Bus voll sind.

In diesen besonderen Situationen sind Werbeplakate eine gute Ablenkung. Das gilt besonders für Seitenscheibenplakate, die dem Leser Kommunikation auf Augenhöhe bieten, ohne dabei aufdringlich zu sein. Kein Wunder also, dass die Innenwerbung in Fahrzeugen hohe Akzep-



Foto: fotolia

tanz genießt. Sie ist ein hervorragendes Mittel, um Informationen zu vermitteln. Denn ein Fahrgast sitzt im Durchschnitt mindestens zehn Minuten in Straßenbahn oder Bus – genügend Zeit also,

um die Werbebotschaft wahrzunehmen. Selbst komplexe Informationen über ein Produkt oder ein Unternehmen lassen sich bei dieser Form der Werbung gut vermitteln. Denn Pendler, die im Ausbildungs- und Berufsverkehr warten müssen, haben Zeit zu lesen. Kommen jetzt noch ein witziger Slogan und ein spannendes Motiv dazu, wird die Innenwerbung erst recht zum Blickfang und auf jeden Fall wahrgenommen.

Sie haben Interesse?

Dann sind die Werbespezialisten von büro v.i.p. die richtigen Ansprechpartner. Sie unterbreiten gern Kostenvoranschläge für Innenwerbung in den Fahrzeugen des Nahverkehrs Schwerin und des Unternehmens SGS Bus und Reisen. Auch die

Produktion der Aufkleber erfolgt in der Agentur, Ansprechpartner ist Jürgen Deubler.

Durch die Platzierung der Innenwerbung an der Seiten- oder Heckscheibe können Fahrgäste von allen Plätzen die Plakate gut wahrnehmen. Laufzeiten und Auflage der Plakate können individuell abgestimmt werden. ■

büro v.i.p.
veranstaltungen - internet - projekte

KURZINFOS

büro v.i.p.

Jürgen Deubler
Wismarsche Straße 170
19053 Schwerin
Telefon: (0385) 6383270
gutentag@buero-vip.de
www.buero-vip.de

ANZEIGE

NEUERÖFFNUNG 01. MÄRZ 2012

Bald ist es soweit - Schwerins größtes und modernstes Fotostudio öffnet seine Türen. Wir sind anders als die anderen Ateliers. Das Schöne ist kein Zufall. Am **01. März** ist es soweit - Schwerins **größtes und modernstes Fotostudio öffnet**. Wir sind anders als die anderen Fotografen. Das Schöne ist kein Zufall. Am 01.03.2012 ist es soweit - **in Schwerin** eröffnet das Studio4 sein **Fotoatelier** und die neue **Fotoschule**. Wir sind anders als die anderen Studios. Bald ist es soweit - Schwerins größtes und modernstes Fotostudio öffnet in der **Arsenalstrasse 27** (Ecke Lübecker Strasse). Am 01. März 2012 ist es soweit - Schwerins größtes und modernstes Fotostudio öffnet. Wir sind anders als die Anderen. 01.03. Das Studio4 öffnet. **Das Schöne ist kein Zufall.**

DAS NEUE

STUDIO

4

**ARSENALSTRASSE 27
IN SCHWERIN**

ANZEIGE

Kartenvorverkauf:
Fritz Reuter Str. 25
19053 Schwerin
Tel. 0385- 732130

SAUSTALL
GRAMBOW

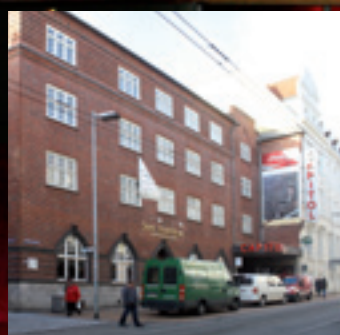
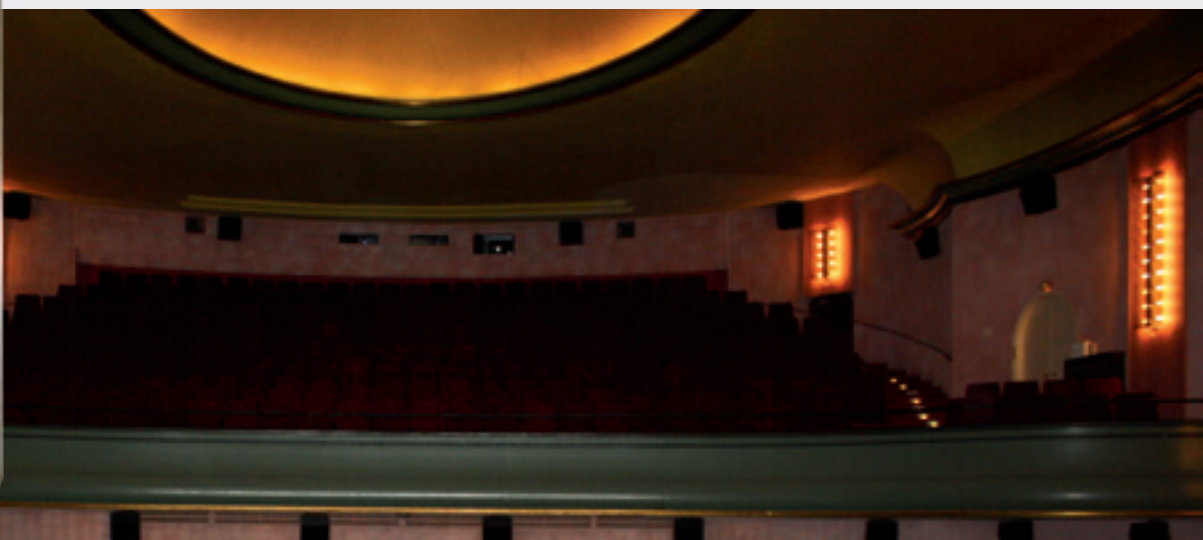
TANZ MIT
LIVE DJ
ZILLE

DIE GROSSE
STRIPSHOW

EINLASS:
20.00 UHR
(BIS 22.00 UHR
NUR FÜR FRAUEN)

**10. MÄRZ 2012
FRAUENTAGSPARTY
-DELUXE-**

ALLE INFOS:
WWW.SAUSTALL-GRAMBOW.DE



SAAL MIT SEELE

Im Capitol wird Kinogeschichte lebendig

Wer kennt das nicht: Da steht ein schönes Haus in der Straße, hundertmal und mehr ist man schon vorbeigegangen. Aber was verbirgt sich hinter der Fassade? Welche Geschichten stecken hinter den Mauern, wer geht hier ein und aus? Denn schließlich sind Geschichten von Häusern immer auch Geschichten von Menschen. In dieser Serie wollen wir gemeinsam mit Ihnen hinter Fassaden blicken. Heute im Capitol, das nach seiner Eröffnung zu den modernsten Filmtheatern Deutschlands zählt.



Eines der schönsten ist es sowieso. Das steht für Dirk Mattenklott außer Frage: „Dieses Kino hat eine Seele“, sagt der Theaterleiter, „und die wollen wir bewahren“. Wer zum ersten Mal den alten Kinosaal betritt, sagt nicht selten „Ah“ und „Oh“. Denn hier sieht noch (fast) alles so aus wie vor 75 Jahren. Die Sessel sind inzwischen weicher und breiter geworden, es gibt mehr Beinfreiheit, frische Farbe natürlich und auch neue Technik. Der Charme des alten Kinosaals mit Balkon und Logen, der Bühne, die für Film und Theater taugt und der freitragenden Decke mit der imposanten Beleuchtungskuppel aber blieb erhalten und lässt Besucher die Faszination Kino immer wieder neu erleben. Als das Capitol am 21. Dezember 1936 eröffnet wurde, staunte auch die Fachwelt. Die hier verwendete Projektions- und Tontechnik war das Modernste, was die Zeit zu bieten hatte. Architektur, Zuschauerkomfort und die technischen Möglichkeiten des Capitols wurden 1937 sogar auf der Weltaus-

stellung in Paris als Innovationen vorgestellt. In nur elf Monaten hatten Arbeiter, von denen bis zu 90 zeitgleich auf der Baustelle wirbelten, das Filmtheater errichtet. Dabei verbauten sie bis zu 800.000 Ziegel und bewegten 10.000 Kubikmeter Erde. Der Entwurf für das Kino stammte von den Architekten Erich Bentrup und Hellmuth Ehrlich. Heute steht der alte Teil des Capitols unter Denkmalschutz. Der neue mit weiteren Kinosälen entstand in den 90er Jahren. Und wieder mussten Unmengen von Erde bewegt werden: „Es wurde ja nach unten erweitert, die Leinwand von Capitol 5 liegt unter dem Niveau des Klöresgangs“, erklärt Dirk Mattenklott. So ist das Kino gewachsen, doch Capitol 1, der alte Saal, bleibt das Herz. Dank der hervorragenden Akustik ist der Raum auch für Konzerte und andere Veranstaltungen erste Wahl. „Künstler, die hierher kommen, staunen immer wieder. Jan Josef Liefers zum Beispiel war total begeistert“, erinnert sich Dirk

Mattenklott. Sogar einen Orchestergraben soll es hier einmal gegeben haben, Spuren oder nähere Informationen dazu allerdings hat das Capitol-Team trotz geduldiger Suche noch nicht gefunden. Andere Spuren vergangener Zeiten sind dagegen gut sichtbar. Wer sich über die „fleckigen“ Türrahmen der Logen wundert: Hier wurden alle seit 1936 aufgetragenen Farbschichten freigelegt. Eine Vitrine mit historischen Fotos und Zeitungsausschnitten im Foyer erzählt außerdem die Geschichte von Schwerins Kult-Kino. Und manchmal sind es auch die kleinen Details, die begeistern: Im Vorraum sind die alten Ticket-schalter noch besetzt – von einem Herrn mit Ärmelschonern und einer älteren Dame mit Lockenfrisur. Die beiden sind 24 Stunden täglich im Dienst – sie sind nämlich nur aufgemalt. Täuschend echt allerdings. Denn es ist auch schon vorgekommen, sagt Dirk Mattenklott, dass sich Kinobesucher hier anstellten. ■

VOM ERSTKONTAKT BIS ZUR WOHNUNGSÜBERGABE

Abteilung „Vermietung“ der SWG mit breitem Aufgabenspektrum

Es kommt wie aus der Pistole geschossen: „Wir haben insgesamt 9.237 Wohnungen in unserem Bestand.“ Karin Vetter lacht. „Zufällig habe ich gerade den Ordner mit den Zahlen vor mir auf dem Tisch liegen.“

auch über die Möglichkeit einer Ratenzahlung informiert. Bei einem Austritt aus der Genossenschaft bekomme man sein Geld wieder ausgezahlt.

Sechs Mitarbeiter an zwei Standorten kümmern sich um ein breites

ren ist der Zuzug aus dem Umland wieder stärker geworden. Viele Familien verkaufen ihre Eigenheime und wollen zurück in eine städtische Infrastruktur. Junge Leute zieht es in die Nähe ihrer Ausbildungsplätze in den Betrieben und Institutionen.



Immer für die Wohnungsinteressenten da: Karin Vetter (hinten links) mit den Mitarbeiterinnen der Abteilung „Vermietung“.

Fotos: Martina Kaune

Aber die Leiterin der Abteilung „Vermietung“ der Schweriner Wohnungsbaugenossenschaft (SWG) liebt genaue Aus- und Ansagen. Das ist sie den Genossenschaftsmitgliedern und auch ihren Mitarbeitern schuldig.

ERSTAUFGABEGESPRÄCH MIT VIELEN INFOS

Und so möchte sie auch gleich ein Vorurteil bei allen, die sich für eine schöne SWG-Wohnung in der Landeshauptstadt interessieren, beseitigen: „Natürlich wird man, wenn man eine unserer Wohnungen bezieht, auch Mitglied der Genossenschaft und zahlt entsprechende Anteile in die Genossenschaft ein. Die Beträge sind aber nicht schwindelerregend hoch, sondern entsprechen ungefähr drei Kaltmieten. Das müssen die Leute bei privaten Anbietern in etwa an Kautions bezahlen.“

In einem Erstaufnahmegespräch würden die Interessenten zudem

Aufgabenfeld. Der größte Bereich ist die Neuvermietung von frei gewordenem Wohnraum.

„Die Interessenten“, sagt Karin Vetter, „kommen entweder persönlich zu uns, melden sich schriftlich oder telefonisch.“ Die weitaus meisten Anfragen erreichen die SWG jedoch mittlerweile über das Internet. Damit Angebote noch leichter zu finden sind und per Rechner mit möglichst wenig Aufwand ein Kontaktformular ausgefüllt und abgeschickt werden kann, hat die SWG im vergangenen Jahr ihre Homepage entsprechend übersichtlich und modern gestaltet (www.swg-schwerin.de).

Der nicht abebbende Zulauf kommt nicht von ungefähr: Die SWG übergibt ihre Wohnungen stets in gutem Zustand an die Nutzer, das Umfeld ist gepflegt, und bei Reparatur- oder Wartungsarbeiten sind die Spezialisten im Auftrag der Genossenschaft immer schnell zur Stelle.

Dazu kommen natürlich weitere Faktoren. In den vergangenen Jah-

ATTRAKTIVER WOHNRAUM FÜR JUNG UND ALT

Karin Vetter: „Genau darauf sind wir eingestellt und haben attraktiven Wohnraum sowohl für Azubis als auch für die älteren Semester konzipiert.“

So ist die SWG Vorreiter in Sachen Wohnraum für Senioren. Seit 1998 engagiert sie sich für Ältere, indem sie durch Neu- und Umbau entsprechende Angebote schafft. In mittlerweile zehn Objekten hält die Genossenschaft 45 Prozent des Angebotes für altersgerechtes Wohnen mit Betreuungsleistungen der gesamten Stadt vor.

Und es geht weiter: Gerade entstehen 35 hochwertige Wohnungen in der Pilaer Straße 2a und 2b. Auch das Hafenquartier am Ziegelsee verspricht ein Schmuckstück zu werden. „Das Interesse, ans Wasser zu ziehen“, sagt Karin Vetter, „ist riesengroß.“



KURZINFOS

SCHWERINER WOHNUNGSBAU-GENOSSENSCHAFT

Leonhard-Frank-Straße 35
19059 Schwerin
Telefon: (0385) 74 50-0
direkt@swg-schwerin.de
www.swg-schwerin.de

++ Mietangebote ++



Umbauwohnung Perleberger Str. 2

2 RW, 4.OG
57,11 qm
KM ca. 288,00 Euro
NK ca. 125,00 Euro
Bad mit Fenster, Loggia



ruhige Wohnlage Möllner Str. 18

2 RW, 2.OG
49,06 qm
KM ca. 231,00 Euro
NK ca. 104,00 Euro
Bad mit Fenster, Balkon



Wohnen im Physikerviertel Niels-Stensen-Str. 4

2 2/2 RW, 2. OG
65,25 qm
KM ca.: 261,00 Euro
NK ca.: 143,00 Euro
Loggia



großer Balkon Grevesmühlener Str. 57

2 1/2 RW, EG
57,77 qm
KM ca.: 289,00 Euro
NK ca.: 121,00 Euro
großer Balkon

TV: SCHWERIN SCHAUT GENAU HIN

Alle Themen, die die Landeshauptstädter interessieren, werden unter die Lupe genommen

Über Nachrichtenmangel kann sich Schwerin alles andere als beklagen. Unzählige Fragen brennen den Bürgern auf der Seele. Das geht den Redakteuren von TV:Schwerin nicht anders.

Was bewegt momentan die Stadt mehr, als ihre recht desolaten Finanzen? Man munkelt, es gäbe bereits viel mehr Gewinne aus der BUGA, als es bisher gedacht war. Doch wie groß ist die Summe? Und wohin mit dem Geld? TV:Schwerin wird die Situation beobachten – es folgen sicherlich spannende Berichte.

Der zweite Brennpunkt ist das Mecklenburgische Staatstheater, das weiterhin von der Insolvenz bedroht ist. Soll es dort tatsächlich zu den drastischen Sparmaßnahmen kommen, die bereits gerüchteweise durch die Stadt und die Medien geistern? Die endgültige Entscheidung ist noch



Der Fortbestand des Schweriner Theaters bleibt weiterhin Thema auf Schwerins Regionalsender
Foto: Katja Haescher

nicht getroffen – TV:Schwerin verspricht eins, die Zuschauer des Schweriner Fernsehsenders werden auf jeden Fall auch über

dieses Thema auf dem Laufenden gehalten. Auch weitere Problemfelder wird das Regionalfernsehen genau un-

ter die Lupe nehmen: Was passiert mit dem Parchimer Flughafen? Werden wir im Obotritenring doch Tempo 30 fahren müssen? Und wie gefährdet ist momentan das Schweriner Filmkunstfest? Mehr dazu – wie immer in Ihrem Regionalfernsehen oder im Internet: www.tv-schwerin.de

TV: SCHWERIN

Mein Regionalfernsehen.
www.tv-schwerin.de

KURZINFOS

TV: SCHWERIN

Klößesgang 1
D-19053 Schwerin
Telefon (0385) 500 78 33
Telefax (0385) 500 78 29
redaktion@tv-schwerin.de
www.tv-schwerin.de

ANZEIGE

ANZEIGE

Wir produzieren Ihre
**HD IMAGE
FILME**

Unternehmens-
präsentationen
Veranstaltungen
Produktvideos
Interviews

**WEB
OPTIMIERT**
für Ihre Internet-
präsentationen

alternativ für
Fernsehen
Kino
DVD

Jens Schwarck
0172.990 68 28
info@studio4.tv
www.studio4.tv



Wohnparadies „Wiesenblick“ Warnitz

klassisch + praktisch im Bungalow
„Mohnblume“, Stein auf Stein, alles
aus einer Hand, bequem Wohnen!
ca. 517 m² sonniges Grundstück (Parzelle 2)
ca. 107 m² Wohn-/Nutzfläche, 3-4 Zimmer
Kaufpreis: 180.500,00 € (provisionsfrei)

KOSTENFREIES INFOTELEFON: 0800/670 10 10

www.nccd.de



Wohnparadies „Wiesenblick“ Warnitz

Wohnfreiheit für Senioren im Bungalow
„Kornblume“, Stein auf Stein, alles aus
einer Hand, bequem Wohnen!
ca. 383 m² ruhiges Grundstück (Parzelle 7)
ca. 78 m² Wohn-/Nutzfläche, 3 Zimmer
Kaufpreis: 160.500,00 € (provisionsfrei)

KOSTENFREIES INFOTELEFON: 0800/670 10 10

www.nccd.de



NACH GUTEM RUTSCH IST ES WENIGER RUTSCHIG

Die Beschichtung von PVC-Bodenbelägen bringt viele Vorteile mit sich



Kein Getrappel von Kinderfüßen war in der Kita zwischen den Feiertagen zu hören und zu spüren. Die Zeit wurde genutzt, um eine intensive Grundreinigung mit Bodenbelagsbeschichtung durchzuführen.

Fotos: Christian Feichtinger

Es gibt Orte, an denen es so gut wie nie ruhig ist. Kindergärten gehören – zumindest tagsüber – zu diesen Orten. Aber auch da gibt es Ausnahmen. Zwischen Weihnachten und Neujahr gilt das wiederum nicht. Deswegen nutzt der HDS Haus und Dienstleistungsservice gern diese stille Zeit, um alles auf Vordermann

zu bringen. In den letzten Tagen des vergangenen Jahres nahmen sie sich eine Kindertagesstätte vor und walteten dort ihres Amtes. „Wir haben eine Grundreinigung von A bis Z durchgeführt. Das begann bei der Glas- und Rahmenreinigung, außerdem wurden alle sanitären Anlagen und Einrichtungsgegenstände geputzt.

Weiterhin standen die Heizungen und Türen auf dem Programm“, fasst HDS-Chef Christian Feichtinger zusammen. Besonders Augenmerk legte Feichtinger mit seinem Team auf die Bodenpflege. Zum einen wurde sich auch über die Fliesenwände und -böden hergemacht, zum anderen genossen die PVC-Beläge besondere Aufmerksamkeit. „Nach deren Grundreinigung haben wir anschließend die Oberflächen beschichtet“, berichtet Feichtinger. Durch die Beschichtung werde die tägliche Reinigung ungemein erleichtert. Die Wischbezüge gleiten so viel besser über den Boden, wenn er feucht gewischt wird. Der Pflegefilm der Beschichtung schützt außerdem das PVC vor mechanischen Beanspruchungen wie Kratzern. Wissenschaftliche Untersuchungen haben ergeben, dass sich dadurch die Lebensdauer der Bodenbeläge verlängert. Die Oberfläche ist hygienischer; in den Poren eines unbeschich-

teten Belages kann sich Schmutz absetzen, so dass sich im Schmutz Krankheitskeime rasch vermehren können. „Und die Optik, wie der Glanz, wird verbessert“, argumentiert Feichtinger. Eine Beschichtung sorgt zusätzlich für eine bessere Trittsicherheit. Die Kinder werden in diesem Jahr weniger in ihrer Kita ausrutschen. ■



KURZINFOS

HDS HAUS- UND DIENSTLEISTUNGSSERVICE

Ahornstraße 10
19075 Pampow
Telefon: (03865) 40 10
Mail: info@mopgirl.de
www.mopgirl.de

DER DINO HEBT 16 METER HOCH

Zum Jahresbeginn hilft eine Hebebühne, damit auch in der Höhe alles wieder flott gemacht wird

Einige Orkane haben die heimischen Gefilde bereits heimgesucht. Bislang sind die Mecklenburger allerdings von schweren Wintereinbrüchen verschont geblieben. Frost, Schnee und Eis haben noch nicht ihre zerstörerischen Spuren hinterlassen. Aber die norddeutschen Herbst- und Winterstürme reichen vielen bereits. Besonders, wenn diese Schäden am eigenen Haus, im heimischen Garten oder auf dem Hof angerichtet haben.

Gerade zum Jahresbeginn ist es den Meisten ein Bedürfnis, wieder für Ordnung auf dem Grundstück zu sorgen. Was aber tun, wenn die zu erledigenden Arbeiten in einer Höhe über zwei Metern auf Erledigung warten? Auf einer Leiter herumzuhangeln ist nicht unbedingt der Wunschtraum vieler Hausherren. Hilfe dabei bringt der ABS-Hebebühnenverleih. Die selbstfahrende Hebebühne „Dino 160“ ermöglicht es, dass kinder-



Der DINO lässt sich bequem von der Bühne aus bedienen.

Foto: ABS

leicht auch Arbeiten in bis zu 16 Metern Höhe erledigt werden können.

Die Männer vom ABS-Hebe-

bühnenverleih können so mühelos Fallrohre, Dachrinnen und -giebel erreichen. Aber auch für den Baumschnitt kann man den „Dino“ einsetzen. Und es ist längst nicht so, dass die moderne Hebebühne einfach nur hoch und herunter fährt: Mit dem Dino ist auch versetztes Arbeiten in verschiedenen Winkeln möglich.

Für diejenigen, die jetzt von den Vorteilen eines Dineinsatzes überzeugt sind, gibt es eine weitere gute Nachricht. Eine ABS-Hebebühne kann man sich derzeit zu Winterpreisen ausleihen. Für nur 120 Euro kann man den „langen Helfer“ einen ganzen Tag nutzen und alle notwendigen Arbeiten in der Höhe erledigen.

Die Bühne kann mit dem Pkw – sofern er über eine Hängerzugvorrichtung verfügt – transportiert werden. Auch das leichte Handling vor Ort überzeugt. Mit dem Transportfahrzeug bekommt man die Hebebühne in der Regel nicht bis

an die entsprechende Arbeitsstelle. Meist beginnt dann ein riesiger Kraftakt, um das schwere Konstrukt perfekt zu platzieren. Der Dino hat einen Selbstfahrmotor zum Ausrichten auf der Baustelle. So ist es ganz einfach, sowie kraft- und zeitsparend, die Hebebühne einzusetzen. ■

ABS

Arbeitsgeräte- und Bühnenverleih,
Servicedienstleistungen

KURZINFOS

ABS ARBEITSGERÄTE UND BÜHNENVERLEIH, SERVICE-DIENSTLEISTUNGEN

Wismarsche Straße 170
19053 Schwerin
Telefon: (0385) 63 83 280
Telefax: (03 85) 63 83 289
info@buehnenverleih.de



SILBER-BLAU MIT BLAULICHTKRONE

Weitere 44 neue Funkstreifenwagen vom Autohaus Ahnefeld an die Landespolizei übergeben

Die Polizei in Mecklenburg-Vorpommern soll nach dem im Januar 2011 vom Minister für Inneres und Sport Lorenz Caffier bestätigten Konzept über insgesamt 296 standardisierte Funkstreifenwagen verfügen können. Bereits Anfang des Jahres übergab der Minister 94 Fahrzeuge an die Polizeipräsidien im Land.

Am 19. Dezember 2011 wurden weitere 44 neue Funkstreifenwagen der Landespolizei in Schwerin zur Verfügung gestellt. Damit erneuerte das zuständige Landesamt für zentrale Aufgaben und Technik der Polizei, Brand- und Katastrophenschutz M-V (LPBK) in diesem Jahr die Funkstreifenwagenflotte um 46,7 Prozent.

„Diese Funkstreifenwagen sind grundsätzlich für den Streifen dienst vorgesehen. Unsere Polizeibeamten brauchen ausreichend moderne Fahrzeuge, die allen Anforderungen an den heutigen Polizeidienst gerecht werden“, stellte der Minister in seiner Rede anlässlich der Übergabe klar. Der Kauf der Funkstreifenwagen

VW Passat setzt den Modernisierungsprozess in der Landespolizei konsequent fort. Dafür investierte das Land Mecklenburg-Vorpommern für diese Tranche fast 1,25 Millionen Euro.

Mit der Beschaffung dieser Fahrzeuge ist die Farbumstellung für Standard-Streifenwagen auf die Farben Blau und Silber abgeschlossen. Die nun noch in Dienst befindlichen Fahrzeuge in grün-weißer oder grün-silberner Lackierung sind Fahrzeuge für spezialisierte polizeiliche Tätigkeiten.

DIGITALFUNK IST STANDARD

Neben zeitgemäßen Ausstattungs-details, wie die Motorleistung von 140 PS, LED-Rundumlicht, Klimaanlage und Standheizung etc. hat auch der Digitalfunk als Standard Einzug gehalten und ist nunmehr serienmäßig eingebaut. Darüber hinaus erhielten acht Fahrzeuge eine abnehmbare Anhängerkupplung.

„Ich wünsche allen zukünftigen Nutzern dieser Funkstreifenwagen, den Polizeibeamten unseres Landes, dass sie aus all ihren Einsätzen unbeschadet nach Hause zurückkehren“, so Lorenz Caffier abschließend.



Der Direktor des LPBK Gerd Czyborra (l.), Leiter des Führungsstabes des Polizeipräsidiums Neubrandenburg, Polizeidirektor Wilfried Kapischke (2.v.l.), Innenminister Lorenz Caffier (3.v.l.) und Jens Ahnefeld (2.v.r.) bei der symbolischen Schlüsselübergabe im Autohaus Ahnefeld in Schwerin.

Fotos: Rainer Cordes



Die **MAG** ich!
Marienplatz-Galerie

www.marienplatz-galerie.de

MÄDCHEN ERGREIFEN TECHNISCHE BERUFE

Die Vorbereitungen für den Girls'Day 2012 sind angelaufen/Deutlich mehr Chancen für Mädchen

Das Rollenverständnis bei der Berufswahl bricht immer weiter auf. Das ist nicht zuletzt der Verdienst des Girls'Day, des Zukunftstages für Mädchen.

Jetzt rufen Arbeitgeberverbände und Gewerkschaften gemeinsam alle Unternehmen im Land auf, den diesjährigen „Girls'Day – Zukunftstag für Mädchen“ am **26. April 2012** wieder aktiv zu unterstützen.

Für den Aktionstag im vergangenen Jahr stellten die Firmen in Mecklenburg-Vorpommern 3.404 Veranstaltungs- und Besichtigungsangebote bereit, an denen sich Mädchen über Berufe und Betriebe informieren und oft praktisch ausprobieren konnten.

„Der Girls'Day ist in Mecklenburg-Vorpommern eine Erfolgsstory. In keinem anderen Bundesland werden im Verhältnis zur Schülerinnenanzahl so viele Plätze angeboten wie hier“, betont Dr. Ute Messmann, die verantwortliche Vertreterin der Wirtschaft in der



Viele junge Mädchen erweitern ihre Chancen durch einen Blick über den Tellerrand
Foto: Girls'Day MV

gemeinsamen Initiativgruppe der Sozialpartner. Die Resonanz von Unternehmen, Schulen, Eltern und deren Töchtern auf den Aktionstag steige von Jahr zu Jahr. Angesichts des immer deutlicher werdenden Fachkräftemangels in vielen Branchen werden die Unternehmen mit dem Girls'Day verstärkt und er-

folgreich um Aufmerksamkeit und Interesse der jungen Mädchen werben, erklärt Ute Messmann.

Ingo Schlüter, stellvertretender DGB-Vorsitzender in Mecklenburg-Vorpommern, kann dem nur zustimmen: „Gerade in gewerblich-technischen Berufen können junge Frauen mit einer attraktiven Vergütung und guten Beschäftigungschancen rechnen.“

Der DGB legt deshalb den Schwerpunkt des diesjährigen Aktionstages auf die Erneuerbaren Energien.

„Das ist ein starkes Zukunftsthema für unser Land. Durch ihren geringen Anteil an technischen Berufen würden Frauen jedoch noch zu wenig von einem Beschäftigungsboom in diesem Sektor profitieren. Und das, obwohl Mädchen im Durchschnitt die besseren Schulzeugnisse vorweisen können. Hier sollten Unternehmen und Mädchen ihre Chancen nutzen“, erklärt Schlüter abschließend.

Neben Unternehmen und Handwerksbetrieben mit technischem

Schwerpunkt bieten jährlich auch viele Hochschulen, Forschungszentren und wissenschaftliche Institute Girls'Day-Veranstaltungen an. Der Girls'Day wird am 26. April bundesweit zum zwölften Mal durchgeführt und in Mecklenburg-Vorpommern gemeinsam koordiniert durch die Vereinigung der Unternehmensverbände (VUMV) sowie den DGB Nord. Gefördert wird der Aktionstag aus Mitteln der Europäischen Union und des Landes.

In Mecklenburg-Vorpommern haben Mädchen und Jungen jeweils ihren eigenen Aktionstag. Der zweite „JungsTag MV“ wird am 19. September 2012 stattfinden. Bereits am ersten JungsTag wurden durch die Unternehmen, Verwaltungen und soziale Einrichtungen landesweit 1.117 Aktionsplätze angeboten.

Anmeldungen für den Girls'Day von Unternehmen und Schülerinnen sind ab sofort unter www.girlsday-mv.de möglich.

SCHWERIN ALS SPORTSTADT

2012: Siebter Nachtlauf, der Internationale Schlosstriathlon und das Langstreckenschwimmen

Die Deutschen Meisterinnen im Volleyball sind bekannt, der SV Post Schwerin hat zahlreiche Fans. Aber auch der Breitensport in der Landeshauptstadt ist nicht zu verachten. Mehrere feste Termine bestimmen den Jahreskalender der Ausdauersportler. In diesem Jahr findet bereits der siebte Nachtlauf statt, seit fast 20 Jahren kämpfen sich die Vielfaltsliebhaber durch den Internationalen Schlosstriathlon, die Langstreckenschwimmer gehen 2012 bereits zum achten Mal an den Start.



Die Anmeldung für den **7. Schweriner Nachtlauf am 12. Mai** läuft bereits seit dem 1. Januar. Noch bis zum 29. Februar kann unter www.schwerin-nachtlauf.de der eigene Startplatz zu günstigeren Konditionen gesichert

werden. „Rechtzeitiges Anmelden sichert natürlich den Startplatz. Wir rechnen beim Nachtlauf in diesem Jahr mit mehr als 1000



Das Langstreckenschwimmen gehört auch 2012 wieder zu den Ereignissen der Schweriner Ausdauersportler.
Foto: Niklas Jordan

Startern“, so Organisator Michael Kruse. Erwartet werden neben den Läufern aus der Landeshauptstadt auch Teilnehmer aus Brandenburg, Berlin und Hamburg. Neu ist in diesem Jahr die Stre-

ckenführung. Ausnahmsweise startet und endet das Event am Bertha-Klingberg-Platz. Geschuldet ist diese Neuerung den Bauar-



beiten am Marienplatz.

Am 1. Juli startet ebenfalls am Bertha-Klingberg-Platz der diesjährige **Schlosstriathlon**. Die Teilnehmer können zwischen zwei Optionen wählen: der Sprint- und

der olympischen Distanz und allein oder in Staffeln antreten. (www.trisportschwerin.de).



Eine feste Größe im Plan der Ausdauersportler ist das **Langstreckenschwimmen**, das in diesem Jahr **am 12. August** durchgeführt wird. Vom 1. Februar an kann sich unter www.schweriner-langstreckenschwimmen.de dafür angemeldet werden.

„Die Veranstaltungen passen nach Schwerin, das eine Sportstadt sein will und auch ist. Nicht zuletzt durch die wunderbare Umgebung und Landschaft, die wir hier haben. Die Seen mit dem Schloss als Kulisse bieten sich an, diese in Lauf-, Schwimm- und Radfahrstrecken einzubinden“, sagt Michael Kruse.

HANDWERK AUF SOLIDEM BODEN

Betriebliches Eingliederungsmanagement (BEM) hilft, wenn Mitarbeiter lange krank sind

UNTERSTÜTZUNG FÜR BETRIEBE

Mit einem Handwerk kommt man weiter als mit tausend Gulden, sagt ein altes Sprichwort. Das stimmt, denn ohne das Handwerk funktioniert der Alltag nicht. Deshalb ist es wichtig, dass es starke Partner gibt: Die Kreishandwerkerschaft Schwerin sieht sich selbst als „Rathaus des Handwerks“ und unterstützt die Innungen in vielen wichtigen Fragen.

IKK Nord, Mecklenburgische Versicherungsgruppe und der Verein zur Förderung der Betrieblichen Eingliederung im Handwerk M-V sind weitere Partner, die Betrieben kompetent zur Seite stehen. So entsteht ein Netzwerk, das Handwerk auf soliden Boden stellt.

WENN SICH DAS LEBEN VON HEUTE AUF MORGEN ÄNDERT

Das Eingliederungsmanagement ist ein Baustein, von dem alle profitieren. Denn manchmal ändert sich das Leben von einem Moment auf den anderen. Eine schwere Krankheit, ein Unfall – und schon ist nichts mehr so, wie es mal war. Die Frage „Was wird jetzt aus mir?“ muss dann auch für den Beruf beantwortet werden. Denn wer länger als sechs Wochen krank ist, bekommt schnell finanzielle Schwierigkeiten oder sogar Existenzangst, wenn er seine bisherige Tätigkeit nicht mehr ausüben kann. Auch für Arbeitgeber ist eine Situation, die keine Planungssicherheit bietet, schwierig.

Hier setzt das betriebliche Eingliederungsmanagement, kurz BEM genannt, an. Rechtzeitig angewandt soll es helfen, Mitarbeitern im Unternehmen eine neue Chance zu geben und erneuter Arbeitsunfähigkeit vorzubeugen. Unternehmer wiederum profitieren, wenn ihrem Betrieb bewährte und qualifizierte Beschäftigte trotz einer Erkrankung erhalten bleiben.

Aus diesem Grund haben die



Kreishandwerkerschaften in M-V und die IKK Nord einen Verein zur Förderung der Betrieblichen Eingliederung gegründet. Ziel ist es, Handwerksbetrieben beim Eingliederungsmanagement zu helfen, zu dem Arbeitgeber seit 2004 gesetzlich verpflichtet sind. Diese Verpflichtung tritt bereits dann ein, wenn Beschäftigte innerhalb eines Jahres länger als sechs Wochen – entweder am Stück oder wiederholt – krank sind und fehlen. Was ist in so einer Situation zu tun? Welche Möglichkeiten gibt es, welche Schritte müssen eingehalten werden? Bei diesen und vielen anderen Fragen erhalten Handwerksbetriebe Informationen von den Eingliederungsberatern des Vereins. Auch Einzelfallberatungen für betroffene Mitarbeiter sind möglich. Während das betriebliche Eingliederungsmanagement für Arbeitgeber Pflicht ist, ist es für Arbeitnehmer allerdings freiwillig.

Dass es sich für beide Seiten lohnt, steht für die Berater außer Zweifel. Unter dem Titel „esa MV – eingliedern statt ausgliedern“ startete der Verein im März vergangenen Jahres ein Modellprojekt, das vom Landesamt für Gesundheit und Soziales MV gefördert wird. Projektberater Peter Kendziora ist Ansprechpartner in der Beratungsstelle am Ellerried 1 in Schwerin, Projektberaterin Simone Hoppert-Arndt und Assistentin Jeannette Krüger stehen im Büro des Vereins in Stavenhagen Unternehmen und Mitarbeitern zur Seite. Das Beratungsangebot ist kostenfrei.

Kontakt: Verein zur Förderung der Betrieblichen Eingliederung im Handwerk M-V e.V., Schlossberg 1, 17153 Stavenhagen; Tel.: (039954) 36713, Fax: (039954) 36723; e-mail: info@esa-mv.de

STARKES HANDWERK, STARKE PARTNER



Kreishandwerkerschaft Schwerin
Ellerried 1 · 19061 Schwerin
info@kreishandwerkerschaft-schwerin.de
www.kreishandwerkerschaft-schwerin.de
Torsten Gebhard - Geschäftsführer, Tel. (0385) 76180-32



Verein zur Förderung der Betrieblichen Eingliederung im Handwerk MV e.V.
Schlossberg 1 · 17153 Stavenhagen
Telefon (039954) 36713
Telefax (039954) 36723
info@esa-mv.de
Marlies Händschke - Geschäftsführerin und Vereinsvorsitzende, Tel. (039954) 3670



Mecklenburgische Versicherungsgruppe
Bezirksdirektion Schwerin
Alexandrinestraße 31
19055 Schwerin
Telefon (0385) 591330
Telefax (0385) 5913321
schwerin@mecklenburgische.de
www.mecklenburgische.de
Jan Freitag - Bezirksdirektor, Tel. (0385) 59133-20



IKK Nord
Ellerried 1 · 19061 Schwerin
Servicetelefon: 0800 4557378 (gebührenfrei)
Internet: www.ikk-nord.de
Simona Biermann - Leiterin der Vertriebsregion Schwerin, Tel. (0385) 6373 0

VIelfalt FEIERN

Das Schlosspark-Center lud zum Neujahrsempfang und 400 Gäste aus Politik, Wirtschaft, Kultur und Sport waren dabei. Unter dem Motto „WIR feiern Vielfalt“ erlebten die Besucher einen inspirierenden Abend mit guten Gesprächen und einem grandiosen Auftritt junger Musiker und Sportler.

Ein besonders emotionaler Moment war die Verleihung der Sympaticus-Preise an Polizistin Heidi Liebmann und den „Vater“ des Senders Antenne MV und Aufsichtsratschef von Hansa Rostock, Hans-Ulrich Gienke. Schauspieler Heinz Hoenig und der ehemalige Direktor des NDR-Landesfunkhauses Gerd Schneider hielten die Laudatio.



Foto: Landeshauptstadt Schwerin

SCHWERIN IST DER AUGUST

Deutschland hat viele schöne Ansichten, eine davon ist das Schweriner Schloss. Das zeigt jetzt der active-City Kalender der net-Com AG aus Osnabrück. Schlägt man den Monat Juli 2012 um, so erwartet den Betrachter im August eine Ansicht des Schlosses im Lichtermeer. „Ich freue mich sehr, dass wir es mit dem großartigen Foto von Danilo Stuhlmacher, dass während des Schweriner Gartensommers im letzten Jahr entstanden ist, neben dem Bonner Rheinufer, dem Hildesheimer Marktplatz oder der Luftansicht der Stadt Brandenburg auch in den Kalender geschafft haben“, sagte Oberbürgermeisterin Angelika Gramkow. Die Aktion „active-City Kalender“ fand 2011 erstmals statt. Deutschlandweit konnten sich Städte und Gemeinden mit maximal vier Motiven bewerben. Auch für 2013 ist ein active-City Kalender geplant.





Fotos: Rainer Cordes

KÖPFE AUS SCHWERIN

FIT IN DER SPORTART MIT KÖPFCHEN

Wie sind Sie dazu gekommen, Volleyball als ihre Sportart zu wählen?

Für's Turnen bin ich irgendwann zu groß geworden, und mit anderen Kindern Ball zu spielen fand ich ganz lustig.

Was ist für Sie das Besondere an dieser Sportart?

Man ist Teil einer Mannschaft. Außerdem ist es meiner Meinung nach eine sehr attraktive und schnelle Sportart, zu der man Köpfchen braucht.

Wie sieht der Ablauf an einem „normalen“ Tag aus?

An einem normalen Tag stehe ich ungefähr gegen halb acht auf. Von um 9 Uhr bis um 11 Uhr findet dann das erste Training statt. Danach gehen wir meistens mit ein paar Mädels zusammen in der Mensa des Sportgymnasiums Mittag essen. Mittags gehts dann für zwei drei Stunden nach Hause zum Ausruhen. Nachmittags steht dann Physiotherapie auf dem Plan. Danach gehts wieder in die Halle, wo wir Videos gucken und die Taktik besprechen. Danach schließt sich das Training an. Gegen 20 Uhr bin ich dann schließlich wieder zu Hause.



Foto: SSC

Julia Retzlaff
24 Jahre alt

Bachelor Hotel und Tourismusmanagement,
momentan Mannschaftskapitän beim
Schweriner SC
Spielposition: Annahme/Außen
verlobt

*Schwerin ist für mich...
„genau richtig:
nicht zu klein und nicht zu groß“*

Sie sind studierte Tourismusmanagerin und absolvieren derzeit ein Fernstudium in Sportmanagement. Was reizt Sie an Ihrem Beruf?

Bisher habe ich aufgrund des Volleyballs noch nicht in meinem Beruf arbeiten können. Aber ich denke, dass sich Tourismus und Sport ganz gut ergänzen. Es sind beides Bereiche, die mich sehr interessieren.

Welche Zukunftsträume haben Sie – sowohl beruflich als auch sportlich?

Ich würde gern nochmal in Halle/Westfalen vor 10.000 Zuschauern Pokalsieger werden. Beruflich ist es mein Ziel, in naher Zukunft auch meinen Master zu machen.

Freizeit ist sicher nicht das, worüber Sie am meisten verfügen. Aber trotzdem die Frage: Womit beschäftigen Sie sich, wenn Sie nicht Volleyball spielen oder studieren?

Ich bin gern mit Freunden und Familie unterwegs, am liebsten an der Ostsee. ■

IMPRESSUM

Herausgeber

Kreativlabor GmbH
Geschäftsführung: André Harder
Wismarsche Straße 170 · 19053 Schwerin

Redaktion

Wismarsche Straße 170 · 19053 Schwerin
Tel.: 0385 - 6 38 32 81
Fax: 0385 - 6 38 32 89
E-Mail: redaktion@sn-live.de

Mitarbeit an dieser Ausgabe:

Anja Böck, Rainer Cordes, Frank Düsterhöft, Gritta Flau,
Katja Haescher, Olaf Penke, Beate Schöttke-Penke

Anzeigenleitung

Sabine Neubauer
Tel.: 0385 - 6 38 32 70
Fax: 0385 - 6 38 32 89
Mobil: 0170 - 33 59 500
E-Mail: anzeigen@sn-live.de

Objektleitung

Doreen Behrendt (V.i.S.d.P.)

Gesamtherstellung

büro v.i.p.
Wismarsche Straße 170 · 19053 Schwerin
Tel.: 0385 - 6 38 32 70
Fax: 0385 - 6 38 32 79

Erscheinungsweise

monatlich

Auflage

70.000 Exemplare

Verteilung

Kostenlos in alle erreichbaren Haushalte in Schwerin und Umgebung – MZV Schwerin

Nachdruck, auch nur auszugsweise, ist nur mit Genehmigung (schriftlich) des Verlages gestattet. Für unverlangt eingesandte Texte, Fotos, Bücher, Zeichnungen oder sonstige Unterlagen übernimmt der Verlag keine Gewähr. Für die Inhalte der gekennzeichneten Unternehmensseiten sind die Unternehmen selbst verantwortlich, Kürzungen bleiben vorbehalten. Fotos, Anzeigen, Redaktion und PR die der Verlag erstellt hat, dürfen nicht anderweitig genutzt werden.

GEWINNSPIEL AUFLÖSUNG

SCHWERIN live bedankt sich für die große Beteiligung. Das Lösungswort der Dezember-Ausgabe war:


TESTSIEGER

Je eine Parkscheibe mit Einkaufschips und Eiskratzer haben gewonnen:

Leonhard Müller, Peter Fiedler, Dieter Marckwardt, Katrin Bialaschik, Oskar Gramsch, Heinz Ihde, Hans-Jürgen Westphal, Günther Wienbreyer, Friedhelm Reetz, Maria Isaack, Holger Goosmann, Irmgard Lichtenstein, H.-Dietrich Henning, Freia Erbach, Hans Buchwald, Christa Laatz, Peter Schröder, Fred Zastrow, S. Krefz, Kerstin Vogel, Otto Arndt, Ute Fenske, Gudrun Wilken, Günter Rzehak, Johannes Duttke, Peter Hoklas, Simone Schulz, Siegfried Sombrowski, Ingrid Ott, Anita Nolde, P. Dietz, Lothar Heide, Winnie Prast, Heinz Burkhardt, Heide-Marie Ritter, Manfred Telschow, Reiner Bertram, Wilhelm Roloff, alle Schwerin; Loni Hinz, Fam. Ullerich, beide Wittenförden; Dagmar Aulerich, Conrade; Erika Poschmann, Rubow; Dieter Wismann, Warin; W. Letzner, Retgendorf; Sieghild Muth, Schönlag; Hans-Dieter Klein, Göhren; Peter Lohs, Pampow; Heinz Hasewinkel, Bad Kleinen; Günter Eggert, Lübstorf; Laura Duwe, Rosenow

Herzlichen Glückwunsch!

ANZEIGE

Pfropfen	Brand- rück- stand	Brief- empfän- ger	Haupt- stadt West- Samoas	Abfall, Müll	Blüten- stand	eine Boden- nutzung	deutsche Vorsilbe	Kom- parse
4				8		Gewürz, Dolden- gewächs	3	
Teil der Auto- bahn		pleite, bankrott			2		hinwei- sendes Fürwort	
Zimmer- winkel	10		latein.: Kunst			Kreis- zahl	wegen, weil	
Zeitab- schnitt			Hunger					
chem. Zeichen für Selen		Alpen- pflanze	Obst- kern				Apostel des Nordens † 865	
Liebelei	Berg- bach			Gewinnen Sie einen von drei Gutscheinen der  Löwenapotheke im Wert von 15,- Euro			sehr tiefer Musikton	
							franzö- sischer Schrift- steller, †	
israel. Staats- mann, † 1995	Teil des Baums	Mauer- putz	Teil der Bibel (Abk.)				7	Him- mels- richtung
						Verbren- nungs- rück- stand	Stein- anlege- spiel	Perso- nen- kreis
Reli- gions- gemein- schaft				Profes- sor im Ruhe- stand	Sinnes- täu- schung	lauter Ausruf	zu dem Zweck	
			kleiner Berg- werks- wagen	Gegen- teil von Praxis			Vorname der Dagover, † 1980	Abk.: rund
un- gefähr		Aussatz		5				
englisch: Irrtum				chem. Zeichen für Natrium	hinter- hältig (ugs.)			Skat- aus- druck
		Teil der Hand						9
österr. Fernseh- anstalt (Abk.)	griechi- scher Buch- stabe				Toilette, WC	11	männ- licher franz. Artikel	

Postkarte (Adresse und Telefonnummer nicht vergessen!) mit dem Lösungswort bis zum **8. Februar 2012** an:
SCHWERIN live, Wismarsche Straße 170, 19053 Schwerin

Der Rechtsweg ist ausgeschlossen.

1	2	3	4	5	6	7	8	9	10	11
---	---	---	---	---	---	---	---	---	----	----

An wen denken Sie bei diesem Zeichen? Danke!

**TÜV-Station
Schwerin-Lankow**
Bremsweg 14
Tel.: (0385) 4 78 23 03

Mo. - Do. 08.00 - 17.00 Uhr
Fr. 08.00 - 16.00 Uhr
Sa. 09.00 - 12.00 Uhr

ADAC-Mitglieder Stützpunkt

**TÜV-Station
Reisedienst-Parchim**
Am Eichberg 4
Tel.: (0385) 4 89 10 31

Mo. 09.00 - 12.00 Uhr
Do. 13.00 - 15.00 Uhr

TÜV NORD
Mobilität
sicher genießen

Garantiert faire Angebote.

Große Ausstattung zum kleinen Preis.



VW Touareg 3.0 V6 TDI R-Line
Ez. 05/2008, 84.000 km, 176 kW / 239 PS
Diesel, Automatik, Klimaautomatik, Leder schwarz,
Bi-Xenon, Standheizung, Einparkhilfe, Navigation,
Luftfederung, elektr. Sitzverstellung, elektr. Hubglas-
schiebedach, elektr. Fensterheber, Tempomat,
Regensensor, Niveauregulierung, Alarmanlage,
Lichtsens, Sitzheizung, NSW **34.950,- €**



VW Passat CC 1.8 TSI Ez. 06/2010,
13.900 km; 118 kW / 160 PS; Benzin, Climatronic,
Leder schwarz, Parklenkassistent, elektr. Fensterheber,
Alufelgen 18 Zoll, Tempomat **21.950,- €**



VW Golf V 1.4 Trendline Ez. 03/2008,
75.700 km; 59 kW/80 PS; Benzin; 3-Türer, Climatic,
elektr. Fensterheber; elektr. Spiegel beheizt, Servo-
lenk., Radio/CD, Umweltplakette **8.950,- €**



VW Golf V Variant 1.9 TDI Trendline
Ez. 06/2008, 107.900 km, 77 kW / 105 PS, Diesel,
Climatic, Anhängerkuppl., Navig., elektr. Fensterh.,
Sitzheizung, elektr. Spiegel beheizt **9.950,- €**



Audi A6 Avant 2.0 TFSI Multitronic
Ez. 05/2008, 147.115 km, 125 kW / 170 PS, Benzin,
Klimaauto., Multi Media Interface, Xenon Plus, Ein-
parkhilfe, elektr. Schiebedach **15.950,- €**



Audi A4 2.7 TDI DPF Ambiente
Ez. 03/2009, 93.800 km, 140 kW / 190 PS, Diesel
Klimaautom., Multitronic, Tagfahrlicht, Xenon Plus,
Einparkhilfe, elekt. Sitzverstell. **22.950,- €**



Audi A4 2.0 TFSI Quattro Tiptronic
Ez. 06/2005, 111.500 km, 147 kW / 200 PS, Benzin,
Klimaautom., Leder beige, Standheizung, Einparkhil-
fe, elektr. Fensterh., Tempomat **12.950,- €**



VW Touran 2.0 TDI Trendline Klima
Ez. 01/2008, 68.900 km, Leistung 103 kW / 140 PS
Diesel, Climatronic., elektr. Fensterh., Tempomat, MFA,
Sitzheiz., elektr. Spiegel beheizt **14.850,- €**



VW Touran 2.0 EcoFuel Trendline
Ez. 08/2006, 79.000 km, 80 kW / 109 PS, Erdgas
Climatic, Bi-Xenon, Anhängerkuppl., elektr. Fensterh.,
Tempomat, elektr. Spiegel beheizt **9.950,- €**



VW Golf V 1.9 TDI United Ez. 06/2008,
104.000 km, 77 kW / 105 PS, Diesel, Climatronic,
elektr. Fensterheber, Tempomat, Regensensor, Sitz-
heizung, elektr. Spiegel beheizt **9.950,- €**



VW Polo 1.4 TDI Trendline Ez. 06/2007,
68.300 km, 51 kW / 69 PS, Diesel, Klimaanlage,
elektr. Fensterheber, Servolenkung, Radio/CD, Color-
glas, Antiblockiersystem (ABS) **6.950,- €**



VW Polo 1.4 TDI Trendline Ez. 03/2008,
63.300 km, 59 kW / 80 PS, Diesel, Klimaanlage,
elektr. Fensterheber, elektr. Spiegel beheizt, Radio/CD,
Antiblockiersystem, Zentralverr. **7.950,- €**

Gebrauchte mit Garantie.

Ahnefeld!

Hagenower Chaussee 1b, 19061 Schwerin
Tel. (03 85) 64 600-12/-52, www.autohaus-ahnefeld.de

SEIT 40 JAHREN IHR STARKER PARTNER

SCHWERIN - WISMAR - HAMBURG - BERLIN - POTSDAM - HANNOVER - HEIDELBERG

WESTSTADT „AM SEEHANG“

Ein kleines verträumtes Baugebiet mitten im Zentrum Schwerins, mit direktem Zugang zum Lankower See. Bus-, Straßenbahn und Einkaufsmöglichkeiten sind in nur 5 Gehminuten zu erreichen! **Zu kaufen sind nur noch 6 Landhäuser!**

nur
€ 647
monatlich

**Ohne
Eigenkapital
Inklusive**



**Grunderwerbsteuer
und Notargebühren.**

Der Kaufpreis ist eine Festpreis und bezieht sich auf ein Reihemittelhaus



Peter Eckel

Wir beraten Sie sehr gerne. Lassen Sie sich inspirieren, lassen Sie sich verführen.



Typ ELDORA
Kaufpreis
€ 166.900

Zwei Vollgeschosse EG und OG 2,54 Meter Deckenhöhe > **Keine Dachschrägen im Obergeschoss** <

104m² Wohnfläche plus 36m² Ausbaureserve

ALLES INKLUSIVE: Grundstück ++ PKW-Stellplatz ++ Maler & Fliesenarbeiten ++ Hausanschlusskosten etc. Energieeffizient & KfW 70 Förderungen!

Rechenbeispiel: **Ohne Eigenkapital** 3,10% Nominal 3,12% Effektiv 10 Jahre fest 1% Tilgung bis zu 10% jährliche Sondertilgung möglich. Irrtum und Fehler vorbehalten. Angebot freibleibend.

GRUNDRISSWAHL NACH IHREN WÜNSCHEN OHNE AUFPREIS!



ERDGESCHOSS 1



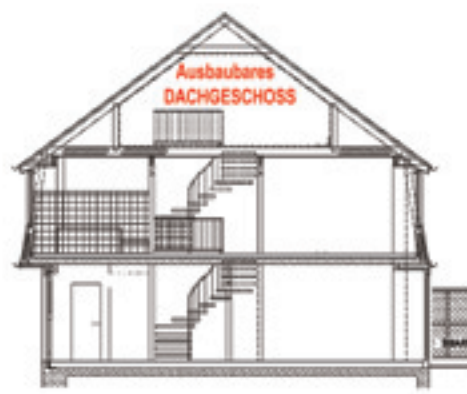
ERDGESCHOSS 2



OBERGESCHOSS



DACHGESCHOSS



SCHNITT

Musterhaus: Goldregenweg 33 19073 Wittenförden Tel. 0385 - 77777 (5 x 7)

E-Mail: eckel@hit-eigenheime.de - Internet: www.hit-eigenheime.de